

IBIK

ЖК-ТЕЛЕВИЗОР

LT1500S

Руководство по эксплуатации

ПРОЧИТАЙТЕ ВНИМАТЕЛЬНО
ПЕРЕД ИСПОЛЬЗОВАНИЕМ



СОДЕРЖАНИЕ

ВВЕДЕНИЕ

Инструкция по мерам безопасности	1
Особенности	2
Комплектация	2
Установки	3

РАСПОЛОЖЕНИЕ И ФУНКЦИИ ОРГАНОВ УПРАВЛЕНИЯ

Общий вид панелей управления и индикации	4
Общий вид пульта дистанционного управления	5
Установка батареек в пульт дистанционного управления	6
Использование пульта дистанционного управления	6

ПОДКЛЮЧЕНИЕ И НАЧАЛО РАБОТЫ

Расположение и назначение коммутационных интерфейсов	7
Включение	8
Выбор режима работы	8

РЕЖИМ ТЕЛЕВИЗОРА

Переключение настроенных каналов	9
Выбор предустановленных настроек изображения	9
Выбор предустановленных настроек звука	9
Выбор типа звукового сопровождения	9
Настройки в режиме просмотра телепрограмм	10
Настройки изображения	10
Настройки звука	10
Настройка телеканалов	10
Системные установки	11

ВОСПРОИЗВЕДЕНИЕ ВНЕШНЕГО ВИДЕОСИГНАЛА

Настройка в режиме просмотр внешнего видеосигнала	12
---	----

ПОДКЛЮЧЕНИЕ

Подключение к DVD–плееру	13
--------------------------------	----

ПРОЧЕЕ

Поиск неисправностей	14
Критерий оценки качества ЖК–матрицы	14
Технические характеристики	15
Термины	16
Список кодов языков	17
Сервисное обслуживание	18

ВВЕДЕНИЕ

Инструкция по мерам безопасности



Символ Опасности

Напоминание пользователю о высоком напряжении.



Символ Предупреждения

Напоминание пользователю о проведении всех действий в соответствии с инструкциями.

ВНИМАНИЕ:

ВО ИЗБЕЖАНИЕ ПОВРЕЖДЕНИЯ, ВОЗГОРАНИЯ УСТРОЙСТВА ИЛИ ПОРАЖЕНИЯ ЭЛЕКТРИЧЕСКИМ ТОКОМ НЕ ДОПУСКАЙТЕ ПОПАДАНИЯ УСТРОЙСТВА ПОД ДОЖДЬ ИЛИ ЭКСПЛУАТАЦИЮ ЕГО В УСЛОВИЯХ ПОВЫШЕННОЙ ВЛАЖНОСТИ.

ПРЕДУПРЕЖДЕНИЯ:

- Перед использованием устройства внимательно ознакомьтесь с настоящим руководством. Сохраните его для использования в будущем.
- Никогда самостоятельно не вскрывайте устройство и внешний блок питания, это может стать причиной поражения электрическим током, привести к выходу устройства из строя и аннулирует гарантийные обязательства производителя. Для ремонта и технического обслуживания обращайтесь только к квалифицированным специалистам.
- Для электропитания устройства используйте электросеть с надлежащими характеристиками и только внешний блок питания, поставляемый в комплекте с устройством.
- Подключайте устройство только к предназначенным для этого аудиовидеокомпонентам и предназначенными для этого соединительными кабелями.
- Не подвергайте устройство воздействию прямых солнечных лучей, низких и высоких температур, повышенной влажности. Избегайте резких перепадов температуры и влажности. При перемещении устройства из прохладного помещения в теплое и наоборот распакуйте устройство перед началом эксплуатации и подождите 1–2 часа, не включая его.
- Не устанавливайте на устройство посторонние предметы. Оберегайте устройство от ударов, падений, вибрации и иных механических воздействий. Помните – экран устройства хрупок и может быть поврежден даже незначительным усилием.
- Не закрывайте вентиляционные отверстия на задней панели устройства и не устанавливайте его в местах, где нормальное охлаждение устройства во время работы невозможно.
- Не используйте при чистке устройства абразивные материалы и органические соединения (алкоголь, бензин и т. д.). Для чистки корпуса устройства допускается использование небольшого количества нейтрального моющего средства, для чистки экрана используйте сухую мягкую ткань или специальные салфетки, предназначенные для LCD–мониторов.
- Отключайте устройство от сети электропитания и от кабеля телевизионной антенны, если не собираетесь пользоваться им длительное время.
- Вынимайте батарейки из пульта дистанционного управления, если не собираетесь пользоваться им длительное время.
- Для подключения устройства к сети электропитания используйте только розетки, оснащенные кабелем заземления.

Все иллюстрации, приведенные в данной инструкции, являются схематическими изображениями объектов и могут отличаться от их реального внешнего вида.

ВВЕДЕНИЕ

Вы приобрели многофункциональный ЖК–телевизор, который обеспечивает просмотр телевизионных каналов и отображает сигнал внешних видеоустройств.

Особенности

Оснащение

- Высококачественная цветная TFT–матрица с диагональю 15 дюймов (≈ 38 см)
- Максимальное разрешение 1024x768
- Мультисистемный ТВ тюнер с поддержкой NICAM
- Встроенная стереофоническая акустическая система
- Композитный видеовход и стереофонический аудиовход
- S–Video, RGB/SCART, компонентный Y Pb Pr видеовходы
- Выход для подключения наушников
- Универсальный кронштейн для крепления к мебели или к стене

Прием телепрограмм и воспроизведение внешних видеосигналов

- Автоматическая, ручная, точная настройки и память на 100 телевизионных каналов
- Регулировка яркости, контрастности, насыщенности, четкости и четыре предустановленных режима настроек изображения
- Регулировка тембра, баланса акустической системы и четыре предустановленных режима настроек звука

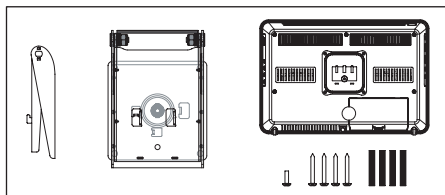
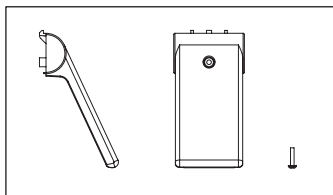
Комплектация

ЖК–телевизор	1 шт.
Пульт дистанционного управления	1 шт.
Батарея AAA	2 шт.
Внешний блок питания	1 шт.
Сетевой кабель	1 шт.
Кабель Mini–Jack – 2xRCA	1 шт.
Кабель Mini–Jack – 3xRCA	1 шт.
Упор	1 шт.
Винт M5x28	1 шт.
Универсальный кронштейн	1 шт.
Винт M5x13	1 шт.
Шуруп M5x35	4 шт.
Дюбель	4 шт.
Руководство по эксплуатации	1 шт.
Гарантийный талон	1 шт.

ВВЕДЕНИЕ

Установка

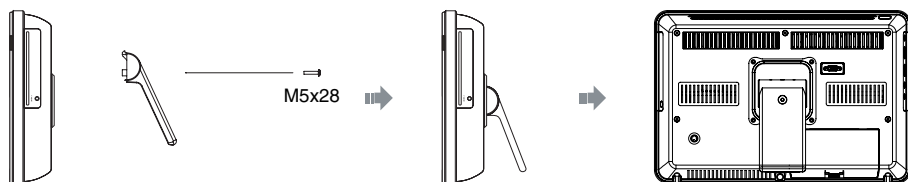
Данный ЖК-телевизор предусматривает два варианта установки: настольное размещение и крепление к мебели или к стене.



Внимание!

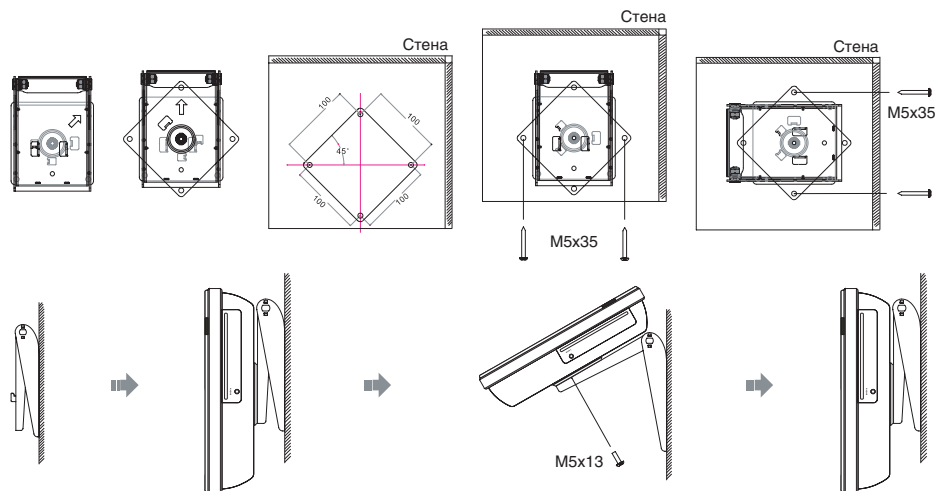
- При установке устройства оберегайте его от падений и иных механических воздействий. Удерживайте его только за корпус, избегайте прикосновений к экрану.
- После установки убедитесь в надежности крепления всех компонентов.
- При использовании универсального кронштейна убедитесь в надежности его крепления к мебели или стене. В зависимости от материала поверхности входящие в комплект винты могут не обеспечивать надежного крепления, в этом случае замените их на необходимые.
- В случае необходимости доверьте установку устройства квалифицированным специалистам.

1. Для настольного размещения воспользуйтесь упором, входящим в комплект. Совместите выступы в верхней части упора с соответствующими разъемami на задней панели устройства и зафиксируйте его винтом M5x28, как показано на рисунке:



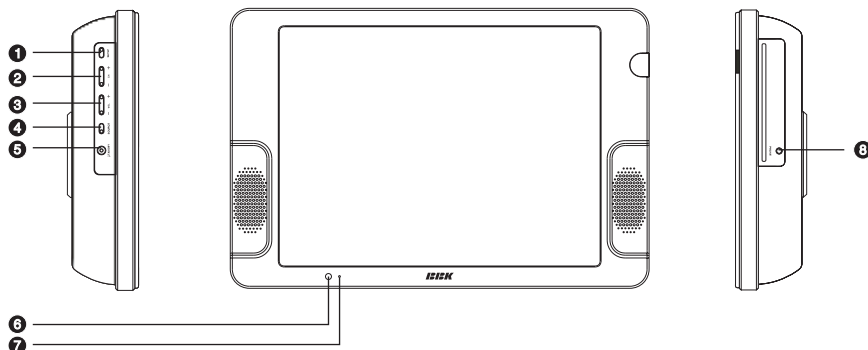
2. Для крепления устройства к стене или к мебели, например, к нижней поверхности кухонных шкафов, полок и других подобных элементов, воспользуйтесь универсальным кронштейном, входящим в комплект.

- Убедитесь, что в месте крепления достаточно места для работы со встроенным DVD-плеером устройства. Поверните монтажный кронштейн на 90°. Закрепите кронштейн на выбранной поверхности при помощи входящих в комплект винтов M5x35.
- Совместите выступы кронштейна с соответствующими разъемami на задней панели устройства и зафиксируйте его винтом M5x13, как показано на рисунке:



РАСПОЛОЖЕНИЕ И ФУНКЦИИ ОРГАНОВ УПРАВЛЕНИЯ

Общий вид панелей управления и индикации



Левая панель

- 1 Клавиша SETUP**
Отображает установки ЖК-телевизора.
- 2 Клавиши –CH+**
Переключение настроенных телевизионных каналов/перемещение по пунктам меню.
- 3 Клавиши –VOL+**
Регулировка громкости/регулировка выбранных параметров.
- 4 Клавиша SOURCE**
Выбор режима работы.
- 5 Клавиша STANDBY**
Переключение рабочего режима/режима ожидания.

Передняя панель

- 6 Датчик дистанционного управления**
- 7 Индикатор электропитания**

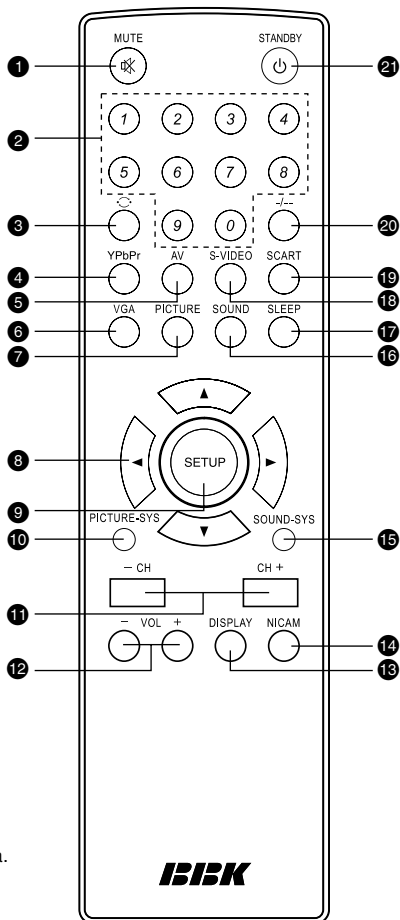
Правая панель

- 8 Разъем для подключения наушников**

РАСПОЛОЖЕНИЕ И ФУНКЦИИ ОРГАНОВ УПРАВЛЕНИЯ

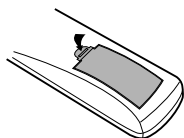
Общий вид пульта дистанционного управления

- 1 Клавиша MUTE**
Включение/выключение звука.
- 2 Цифровые клавиши 1 – 0**
- 3 Клавиша** 
Возвращение к предыдущему просматриваемому телевизионному каналу.
- 4 Клавиша TV**
Переход в режим приема телевизионных каналов.
- 5 Клавиша AV**
Переход в режим воспроизведения видеосигнала, поступающего на вход VIDEO IN.
- 6 Клавиша YPbPr**
Переход в режим воспроизведения видеосигнала, поступающего на вход YPbPr.
- 7 Клавиша PICTURE**
Выбор предустановленных настроек изображения.
- 8 Клавиши направления**
Перемещение по экранному меню ЖК-телевизора.
- 9 Клавиша SETUP**
Включение/выключение меню настроек ЖК-телевизора.
- 10 Клавиша PICTURE-SYS**
Выбор системы цветности.
- 11 Клавиши –CH+**
Переключение настроенных телевизионных каналов.
- 12 Клавиши –VOL+**
Регулировка уровня звука.
- 13 Клавиша DISPLAY**
Вывод на экран информации о текущем режиме работы.
- 14 Клавиша NICAM**
Выбор типа аудиосопровождения телевизионного канала.
- 15 Клавиша SOUND-SYS**
Выбор системы звука.
- 16 Клавиша SOUND**
Выбор предустановленных настроек звука.
- 17 Клавиша SLEEP**
Установка времени автоматического отключения.
- 18 Клавиша S-VIDEO**
Переход в режим воспроизведения видеосигнала, поступающего на вход S-VIDEO.
- 19 Клавиша SCART**
Переход в режим воспроизведения видеосигнала, поступающего на вход SCART.
- 20 Клавиша –/–**
Выбор режима введения номера телевизионного канала.
- 21 Клавиша STANDBY**
Переключение режима ожидания/рабочего режима.

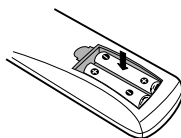


РАСПОЛОЖЕНИЕ И ФУНКЦИИ ОРГАНОВ УПРАВЛЕНИЯ

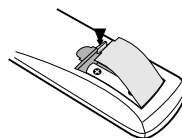
Установка батареек в пульт дистанционного управления



1. Откройте крышку на задней поверхности пульта дистанционного управления.



2. Вставьте батарейки.

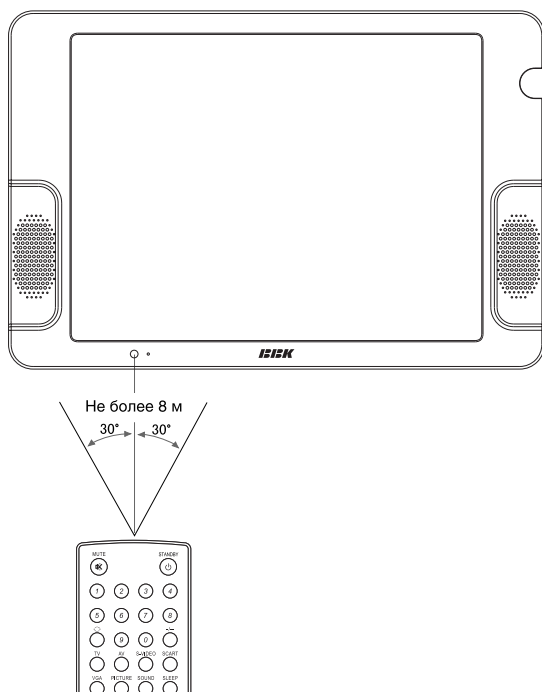


3. Закройте крышку.

Удостоверьтесь, что полярность батареек соответствует отметкам внутри отсека для батареек.

Использование пульта дистанционного управления

При использовании пульта дистанционного управления убедитесь, что угол отклонения пульта от воображаемого перпендикуляра к датчику инфракрасных лучей на передней панели не превышает 30 градусов и расстояние до устройства не превышает 8 метров.



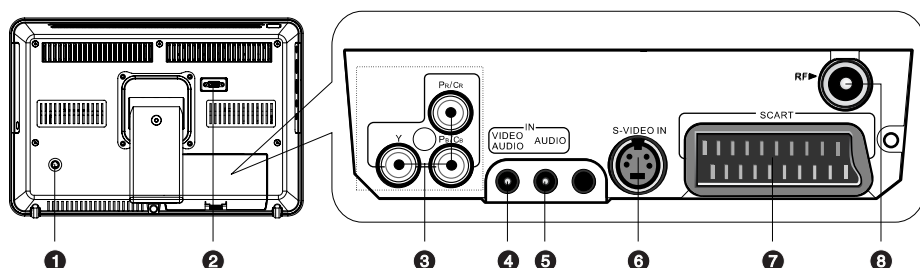
Предостережения

- Избегайте попадания прямых солнечных лучей на датчик инфракрасных лучей на передней панели устройства.
- Своевременно заменяйте батарейку в пульте дистанционного управления.
- Не роняйте пульт дистанционного управления и старайтесь оберегать его от воздействия влаги.

ПОДКЛЮЧЕНИЕ И НАЧАЛО РАБОТЫ

Внимание! Перед выполнением подключений убедитесь, что все компоненты находятся в выключенном состоянии.

Расположение и назначение коммутационных интерфейсов



❶ Разъем 12 V

Предназначен для подключения внешнего блока питания.

❷ Разъем UPGRADE

Разъем предназначен для сервисного обслуживания.

ВНИМАНИЕ

Запрещается использовать разъем UPGRADE для подключения персонального компьютера.

❸ Интерфейс Y Pb/Cb Pr/Cr (3xRCA)

Предназначен для подключения внешнего источника сигнала, например, DVD-плеера или других устройств, оснащенных компонентным Y Pb/Cb Pr/Cr видеовыходом. Для обеспечения наиболее качественного изображения выберите режим прогрессивной развертки, если она поддерживается внешним устройством. Для подключения аудиосигнала используйте аудиовход PC AUDIO IN.

❹ Интерфейс AUDIO VIDEO IN (Mini-Jack)

Предназначен для подключения внешнего источника сигнала, например, DVD-плеера, спутникового ресивера, видеомагнитофона и других устройств, оснащенных композитным видеовыходом, а также для подключения стереофонического аудиосигнала. Подключение к данному входу производится при помощи кабеля Mini-Jack – 3xRCA, при этом желтый разъем отвечает за передачу видеосигнала, а белый и красный – за передачу аудиосигнала.

❺ Аудиовход PC AUDIO IN

Предназначен для подключения стереофонического аудиосигнала. Данный вход синхронизирован с Y Pb/Cb Pr/Cr видеовходом. Подключение к данному входу производится при помощи кабеля Mini-Jack – 2xRCA.

❻ Видеовход S-VIDEO IN

Предназначен для подключения внешнего источника сигнала, например, DVD-плеера, видеомагнитофона или других устройств, оснащенных S-Video видеовыходами.

Для подключения аудиосигнала используйте аудиовход интерфейса AUDIO VIDEO IN.

❼ Интерфейс SCART

Предназначен для подключения внешнего источника сигнала, например, DVD-плеера, спутникового ресивера или других устройств, оснащенных интерфейсом SCART. Для обеспечения наиболее качественного изображения выберите режим RGB, если он поддерживается внешним устройством. Интерфейс SCART предусматривает передачу стереофонического аудиосигнала, дополнительное подключение при его использовании не требуется.

❽ Вход RF

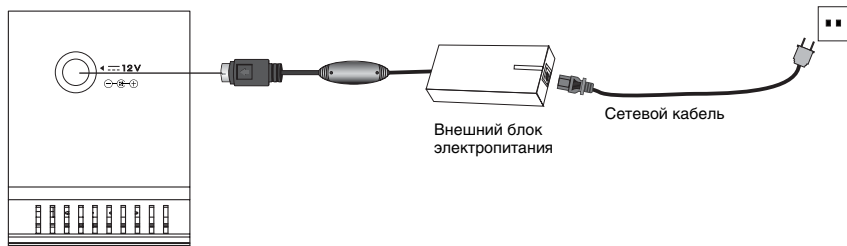
Предназначен для подключения антенного кабеля 75 Ом (сигнал эфирной антенны или кабельного телевидения).

ПОДКЛЮЧЕНИЕ И НАЧАЛО РАБОТЫ

Включение

Внимание: используйте только блок питания, поставляемый в комплекте с данным устройством. Подключайтесь только к электросетям с необходимыми для данного блока питания параметрами.

- Подключите сетевой кабель в соответствующий разъем внешнего блока электропитания. Подключите внешний блок в соответствующий разъем на задней панели устройства. Включите вилку сетевого кабеля в розетку сети электропитания.
- Переведите устройство в рабочий режим нажатием на **клавишу STANDBY**. Подсветка индикатора электропитания изменится на зеленую.



Внимание: отключайте устройство от сети электропитания, если не собираетесь пользоваться им длительное время.

Выбор режима работы

Для выбора режима работы или необходимого видеовхода нажмите **клавишу SOURCE**. На экране отобразится меню выбора режима работы:

TV – просмотр телепрограмм
AV – композитный видеовход
S-VIDEO – S-Video видеовход
SCART – интерфейс SCART
YPBPR – компонентный видеовход

✓ TV
AV
S-VIDEO
SCART
YPBPR

При помощи **клавиш ▲ ▼** на пульте дистанционного управления или **клавиш +CH-** на левой панели устройства выберите необходимый видеовход или режим работы. Подтвердите выбор нажатием на **клавишу OK** на пульте дистанционного управления или нажатием на одну из **клавиш +VOL-** на левой панели устройства.

РЕЖИМ ТЕЛЕВИЗОРА

Данное устройство обеспечивает прием эфирных и кабельных аналоговых телепередач, запоминание до 100 телевизионных каналов и позволяет осуществлять автоматический, ручной и точный поиск телевизионных каналов. Встроенный тюнер поддерживает воспроизведение стереозвука, передаваемого в системе NICAM.

Переключение настроенных каналов

- Последовательное переключение настроенных каналов осуществляется нажатием на **клавиши +CH-** на левой панели устройства или на пульте дистанционного управления.
- При помощи **цифровых клавиш** Вы можете ввести номер желаемого канала. При этом, если номер канала >10, то переведите устройство в режим ввода двухразрядных чисел однократным нажатием на **клавишу -/--**.
- Возврат к предыдущему просматриваемому каналу осуществляется нажатием на **клавишу ↶**.

Выбор предустановленных настроек изображения

Данное устройство позволяет выбрать одну из предустановленных настроек, в зависимости от характера изображения: **ПОЛЬЗОВАТЕЛЬ**, **СТАНДАРТНЫЙ**, **ДИНАМИЧНЫЙ**, **МЯГКИЙ**.



Вы можете задать желаемые параметры изображения для настройки **ПОЛЬЗОВАТЕЛЬ** в меню устройства. Подробнее эта операция описана на странице 10.

Выбор предустановленных настроек звука

Данное устройство позволяет выбрать одну из предустановленных настроек, в зависимости от характера звучания: **ПОЛЬЗОВАТЕЛЬ**, **СТАНДАРТНЫЙ**, **МУЗЫКА**, **ФИЛЬМ**.



Вы можете задать желаемые параметры изображения для настройки **ПОЛЬЗОВАТЕЛЬ** в меню устройства. Подробнее эта операция описана на странице 10.

Выбор типа звукового сопровождения

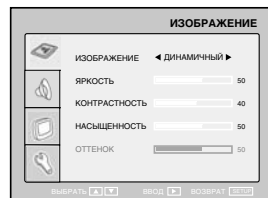
В сигнал некоторых телевизионных каналов включено стереофоническое звуковое сопровождение, передаваемое в системе NICAM. Последовательным нажатием на **клавишу NICAM** Вы можете выбрать желаемое звуковое сопровождение.

РЕЖИМ ТЕЛЕВИЗОРА

Настройки в режиме просмотра телепрограмм

Для настройки параметров просмотра телевизионных программ в режиме TV нажмите **клавишу SETUP** на пульте дистанционного управления или **SETUP** на левой панели устройства. На экране отобразится меню настроек:

Для перемещения по меню используйте **клавиши ▲▼** на пульте дистанционного управления или **клавиши +CH-** на левой панели устройства. Для выбора необходимого параметра используйте **клавиши ◀▶** на пульте дистанционного управления или **клавиши +VOL-** на левой панели устройства. При необходимости подтвердите выбор нажатием на **клавишу ►**. Для выхода из меню нажмите один или несколько раз на **клавишу SETUP** на пульте дистанционного управления или **SETUP** на левой панели устройства.



Настройки изображения

В разделе ИЗОБРАЖЕНИЕ Вы можете установить значение параметров ЯРКОСТЬ, КОНТРАСТНОСТЬ, НАСЫЩЕННОСТЬ и ОТТЕНОК для предустановленной настройки ПОЛЬЗОВАТЕЛЬ.

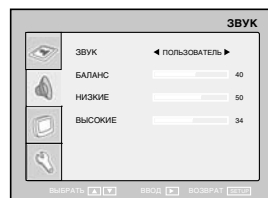
ПРИМЕЧАНИЕ

- Настройка ОТТЕНОК в режиме просмотра телепрограмм неактивна.

Настройки звука

В разделе ЗВУК Вы можете установить значение параметров ЗВУК, БАЛАНС, НИЗКИЕ и ВЫСОКИЕ.

- Параметр ГРОМКОСТЬ определяет общий уровень громкости акустической системы.
- Параметр БАЛАНС определяет соотношение уровней сигнала в левом и правом каналах акустической системы.
- Параметры НИЗКИЕ и ВЫСОКИЕ определяют тембр звучания и позволяют регулировать соответственно уровни низкочастотных и высокочастотных составляющих аудиосигнала.



ПРИМЕЧАНИЕ

- Настройка параметров НИЗКИЕ и ВЫСОКИЕ доступна только в режиме ВВЕ ВЫКЛ.

Настройка телеканалов

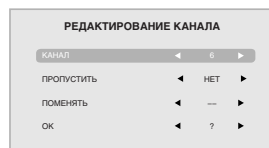
В разделе ТВ УСТАНОВКИ Вы можете выбрать параметры КАНАЛ, РЕДАКТ., ТОЧНАЯ НАСТР., РУЧНОЙ ПОИСК, АВТОПОИСК.

- Параметр КАНАЛ определяет, для какого из ранее найденных каналов будут производиться корректировки.
- Параметр РЕДАКТ. позволяет выбрать, пропустить и поменять текущий канал.
- Параметр ТОЧНАЯ НАСТР. позволяет произвести точную настройку частоты выбранного канала, при этом на экране отображается текущая частота.
- Параметр РУЧНОЙ ПОИСК позволяет изменить настройку выбранного канала. При активации данной функции устройство начнет сканирование до нахождения нового устойчивого сигнала.
- Параметр АВТОПОИСК позволяет произвести автоматическое сканирование всего телевизионного диапазона с запоминанием всех найденных телевизионных станций. Воспользуйтесь данной функцией при первой настройке устройства или при подключении его к новой телевизионной сети.



РЕЖИМ ТЕЛЕВИЗОРА

- Параметр КАНАЛ позволяет выбрать текущий канал.
- Параметр ПРОПУСТИТЬ позволяет пропустить текущий канал.
При нажатии кнопки [CH+/-] пропущенный канал будет недоступен.
- Параметр ПОМЕНЯТЬ позволяет ввести/выбрать номер канала, который вы хотите поменять с текущим каналом.
- Параметр ОК позволяет подтвердить смену каналов.



Системные установки

Раздел СИСТЕМНЫЕ УСТАНОВКИ позволяет при необходимости скорректировать такие параметры, как СИСТЕМА ЦВЕТА и СИСТЕМА ЗВУКА, выбрать язык и степень прозрачности меню, а также вернуться к заводским настройкам устройства.

- Параметр СИСТЕМА ЦВЕТА определяет тип принимаемого телевизионного сигнала в зависимости от его системы цветности. Возможные значения: AUTO, SECAM, PAL. Мы рекомендуем установить для данного параметра значение AUTO.
- Параметр СИСТЕМА ЗВУКА определяет тип принимаемого телевизионного сигнала в зависимости от его системы звука. Возможные значения: DK, I, L, BG. Мы рекомендуем при использовании устройства на территории России и стран СНГ установить для данного параметра значение DK.
- Параметр ЯЗЫК определяет язык меню. Возможные значения: РУССКИЙ и ENGLISH.
- Параметр ПРОЗРАЧНОСТЬ определяет уровень прозрачности меню. Возможные значения: УРОВЕНЬ 1, УРОВЕНЬ 2, УРОВЕНЬ 3, УРОВЕНЬ 4, УРОВЕНЬ 5, УРОВЕНЬ 6, ВЫКЛ.
- Параметр СБРОС обеспечивает переход к заводским настройкам устройства.



ВОСПРОИЗВЕДЕНИЕ ВНЕШНЕГО ВИДЕОСИГНАЛА

Данное устройство оснащено композитным (AV), S-Video (S-VIDEO), компонентным (YPBPR) видеовходами и интерфейсом SCART (SCART) и обеспечивает воспроизведение видеосигналов в системах цветности PAL, SECAM, NTSC 3.58, NTSC 4.43 и PAL60.

Для воспроизведения внешнего видеосигнала подключите внешнее устройство к одному из видеовходов на задней панели устройства, изображенных на странице 7. В меню выбора режима работы выберите необходимый видеовход, как описано на странице 8.

ПРИМЕЧАНИЯ

- Устройство автоматически распознает тип видеосигнала (композитный или RGB видеосигнал), поступающего по интерфейсу SCART. Для достижения наилучшего качества изображения используйте RGB видеосигнал, если это обеспечивается источником сигнала.
- Устройство автоматически распознает тип развертки видеосигнала (прогрессивная Y Pb Pr или чересстрочная Y Cb Cr), поступающего по компонентному Y Pb Pr видеовходу. Для достижения наилучшего качества изображения используйте видеосигнал с прогрессивной Y Pb Pr разверткой, если это обеспечивается источником сигнала.
- Для корректного отображения внешнего видеосигнала мы рекомендуем установить систему цветности устройства в положение AUTO.

Настройки в режиме просмотра внешнего видеосигнала

Для настройки параметров просмотра телевизионных программ в режиме TV нажмите **клавишу MENU** на пульте дистанционного управления или **SETUP** на левой панели устройства. На экране отобразится меню настроек.

ПРИМЕЧАНИЕ

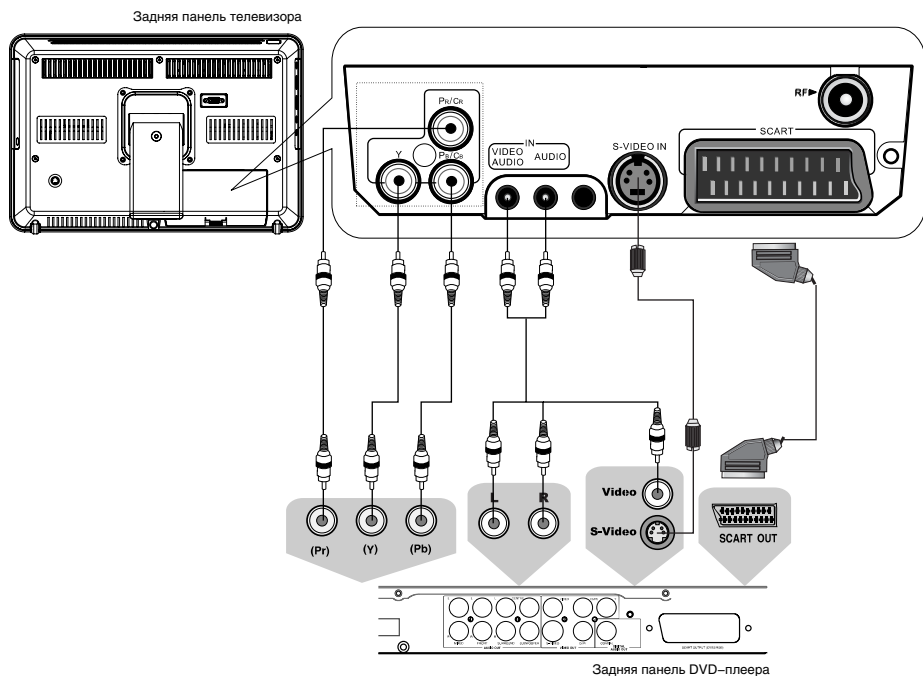
- В режиме воспроизведения внешнего видеосигнала пункт ТВ УСТАНОВКИ недоступен.

AV
НЕТ СИГНАЛА
4:50

ПОДКЛЮЧЕНИЕ

Подключение к DVD-плееру

Перед началом подключения убедитесь, что электропитание отключено.



ПРОЧЕЕ

Поиск неисправностей

Пожалуйста, проверьте возможные причины неисправности, прежде чем обращаться в сервис-центр.

Признак неисправности	Причина неисправности	Действия по устранению неисправности
Нет звука	1. Ненадежное подключение шнура аудио. 2. Звук отключен клавишей MUTE.	1. Установите надежное соединение. 2. Нажмите клавишу MUTE.
Нет изображения	1. Ненадежное подключение шнура видео. 2. Некорректные настройки Вашего телевизора.	1. Установите надежное соединение. 2. Скорректируйте настройки Вашего телевизора.
Изображение черно-белое	1. Неправильно выбрана система цветности телевидения. 2. Уровень цвета на телевизоре выставлен неверно.	1. Установите нужную систему телевидения. 2. Перенастройте систему цветов Вашего телевизора.
Не работает пульт ДУ	1. Неверное направление пульта ДУ на экран телевизора. 2. Расстояние до телевизора превышает 8 метров. 3. Разряжены батарейки.	1. Используйте пульт ДУ в соответствии с инструкцией. 2. Сократите расстояние до телевизора. 3. Замените обе батарейки.
Некоторые функции не работают	1. Нажата неверная последовательность клавиш. 2. Статическое напряжение на поверхности корпуса.	1. Повторите операцию еще раз. 2. Выключите телевизор на 1 – 2 минуты и включите его снова.
Нестабильное изображение	1. Неправильная настройка телевизора.	1. Скорректируйте настройки телевизора.

Видеорежим		
Разрешение	Частота горизонтальной развертки (кГц)	Частота вертикальной развертки (кГц)
720x480	31,47	59,94
720x480	15,734	59,94
720x576	31,25	50
720x576	15,625	50

Критерий оценки качества ЖК–матрицы

Технология производства жидкокристаллических матриц для ЖК–телевизоров предполагает возможность появления дефектных точек*. Максимально допустимое количество таких точек регламентируется международным стандартом ISO13406–2, Class II. Допустимое количество дефектных точек для 15" ЖК–телевизоров компания «ВБК» установила в количестве не более 3 штук, с расстоянием между любыми парами точек менее 15 мм, и не более 5 точек, распределенных по всей плоскости экрана. В случае замены ЖК–телевизора компания «ВБК» допускает, что в предоставляемом взамен телевизоре тоже может присутствовать некоторое количество дефектных точек, соответствующее вышеназванным нормам. Это условие следует иметь в виду, подавая заявку на замену изделия по гарантии.

* – здесь и далее понятие «точка» приравнивается к понятию «пиксель». Дефектными являются точки любого цвета, а также белые и черные точки.

ПРОЧЕЕ

Технические характеристики

Дисплей	Тип Класс Диагональ (°/см) Высота (мм) Ширина (мм) Размеры пикселя (мм) Угол обзора по вертикали (°) Угол обзора по горизонтали (°)	TFT, цветной II (ISO 13406-2) 15/38,1 228,1 304,13 0,297x0,297 120 100
Частота	Кадров (Гц) Строк (кГц) Число цветов	50 – 75 30–75 16 700 000
Режимы работы дисплея	Оптимальный режим Разрешение Частота кадров (Гц) Максимальный режим Разрешение Частота кадров (Гц)	1024x768 75 1024x768 75
Входы	Видео Композитный UPGRADE S-Video SCART (RGB) Компонентный Y Pb Pr Аудио Стереофонический Прочие интерфейсы RF	1 1 1 1 1 1 1 1 1
Выходы	Видео SCART Аудио Для подключения наушников	1 1
Системы цветности	ТВ тюнер Видеоходы	PAL, SECAM PAL, SECAM, NTSC 3.58, NTSC 4.43, PAL60
Системы звука	ТВ тюнер	DK, I, BG, L
Внешний блок питания	Входное напряжение (В, Гц) Выходное напряжение (В, А)	~ 100–240, 50/60 DC: +12
Потребляемая мощность	Рабочий режим (Вт) Режим ожидания (Вт)	65 <3
Требования к окружающей среде	При эксплуатации Температура (°, C) Влажность (%) При хранении Температура (°, C) Влажность (%)	+5...+35 85 0~50 85
Размеры	Высота, ширина, глубина (мм)	438,7x295,7x163,1
Вес	Вес без упаковки (кг)	5,5

- Мы постоянно улучшаем качество нашей продукции, поэтому дизайн, функциональное оснащение и технические характеристики изделия могут быть изменены без предварительного уведомления.

Термины

- **525/60**
Телевизионная система с 525 строками и 60 полосами (30 кадров) в секунду. Используется в системе NTSC.
- **625/50**
Телевизионная система с 625 строками и 50 полосами (25 кадров) в секунду. Используется в системах PAL и SECAM.
- **ANALOG (Аналоговый сигнал)**
Сигнал, изменяющийся непрерывно (частота дискретизации равна бесконечности). Для сравнения см. DIGITAL.
- **CD**
Сокращение от Compact Disc. Формат для хранения данных в цифровом формате, записанных лазерным лучом, разработан компаниями Philips и Sony.
- **CD-DA**
Сокращение от Compact Disc Digital Audio. Оригинальный формат для хранения музыки в оцифрованном виде.
- **CD-R**
Расширение формата CD. Диск, на который может быть записана информация только один раз, путем прожигания подложки лазерным лучом.
- **CD-ROM**
Расширение формата CD-DA. Предназначен для хранения компьютерных данных на CD.
- **CHAPTER (ГЛАВА)**
Изображение и музыка DVD-диска разделены на несколько частей. Эти части называются Главами. Применительно к видеодискам, это означает секцию фильма. Применительно к звуковому диску, это означает отдельную музыкальную секцию. Каждая Глава имеет свой номер для быстрого поиска.
- **COMPRESSION (СЖАТИЕ)**
Обработка информации с целью уменьшить занимаемый размер. Сжатие без потерь подразумевает только сжатие и позволяет восстановить информацию в первоначальном виде. Сжатие с потерями подразумевает отбрасывание избыточной информации с целью увеличения коэффициента сжатия.
- **CONTRAST (КОНТРАСТНОСТЬ)**
Разница между самой светлой и самой темной точками изображения.
- **DAC – Digital-to-Analog converter (ЦАП – Цифроаналоговый преобразователь)**
Микросхема, преобразующая цифровой сигнал (аудио или видео) в аналоговый сигнал.
- **DIGITAL (Цифровой сигнал)**
Сигнал, хранящийся в виде набора дискретных значений. Аналоговый сигнал может быть преобразован в цифровой путем дискретизации.
- **Dolby Digital**
Система кодирования аудиосигнала, разработанная компанией Dolby Laboratories и признанная в качестве мирового стандарта. Dolby Digital – наиболее распространенная система кодирования для DVD-Video и 526/60 (NTSC) CD.
- **DVD**
Сокращение от Digital Video Disc или Digital Versatile Disc. Формат хранения аудио-, видеоданных на диске диаметром 12 или 8 см.
- **HUE (ОТТЕНОК)**
Цвет луча или пикселя. Цветовая характеристика зависит от длины волны луча.
- **INTERLACE (ЧЕРЕССТРОЧНАЯ РАЗВЕРТКА)**
Метод формирования кадров, применяемый в телевидении. Одно поле кадра формируется нечетными линиями строк, второе – четными. Объединяясь чересстрочно на экране монитора, поля образуют кадр.
- **ISO 9660**
Международная система стандартов, описывающая файловую систему CD-ROM.
- **Macrovision**
Технология компании Macrovision делает неприемлемо низким качество копий с DVD и VHS, не влияя при этом на качество исходного изображения. Для защиты информации от перезаписи на VHS VCR в видеосигнал на обратном ходе развертки по кадру вводятся импульсы-помехи, которые нарушают правильность работы АРУ видеомагнитофона. Это приводит к изменениям в яркостном сигнале, записанном на видеомагнитофоне, что делает невозможным просмотр видеопрограммы. (Кроме того, наблюдаются срывы синхронизации, что выражается в подергивании изображения по вертикали.)
- **MPEG (Moving Pictures Expert Group)**
Международный комитет, разработавший ряд международных стандартов сжатия аудио и видео.
- **MULTI ANGLE**
Сцены, снятые с нескольких разных камер (под разными углами обзора), записанные на некоторых DVD-дисках.
- **MULTI LANGUAGE**
Несколько языков перевода или субтитров, записанных на некоторых DVD-дисках.
- **SATURATION (НАСЫЩЕННОСТЬ)**
Интенсивность цвета или яркость.
- **SIGNAL-TO-NOISE RATION (ОТНОШЕНИЕ СИГНАЛ/ШУМ)**
Отношение исходного сигнала к посторонним помехам, измеряется в децибелах. Аналоговый сигнал всегда содержит помехи. Цифровой сигнал не содержит помех, благодаря тому, что сигнал фильтруется в высокочастотном тракте.
- **SURROUND SOUND**
Система расположения громкоговорителей спереди и сзади слушателя для создания "эффекта присутствия".
- **TITLE (РАЗДЕЛ)**
Изображение и музыка DVD-диска разделены на несколько частей. Эти части называются Разделами. Применительно к видеодискам, это означает секцию фильма, то есть кусок пленки и т. п. Применительно к звуковому диску, это означает отдельную музыкальную секцию, то есть песню и т. п. Каждый Раздел имеет свой номер для быстрого поиска.
- **TRACK (ТРЕК)**
Видео или музыка на CD или VIDEO CD разделены на Треки. Каждый Трек имеет свой номер для быстрого поиска.

ПРОЧЕЕ

Список кодов языков

Код	Язык
6565	Афар
6566	Абхазский
6570	Африканз
6577	Амехарик
6582	Арабский
6583	Асамес
6588	Аямара
6590	Азербайджанский
6665	Башкирский
6669	Белорусский
6671	Болгарский
6672	Бихари
6678	Бенгальский; Бангла
6679	Тибетский
6682	Бретонь
6765	Каталанский
6779	Корсиканский
6783	Чешский
6789	Уэльский
6885	Датский
6869	Немецкий
6890	Бутани
6976	Греческий
6978	Английский
6979	Эсперанто
6983	Испанский
6984	Эстонский
6985	Баскский
7065	Персидский
7073	Финский
7074	Фиджи
7079	Фароизский
7082	Французский
7089	Фрисман
7165	Ирландский
7168	Шотландский
7176	Галицийский
7178	Гуарани
7185	Гуджарати
7265	Хауса
7273	Хинди
7282	Хорватский

Код	Язык
7285	Венгерский
7289	Армянский
7365	Интерлингва
7378	Индонезийский
7383	Исландский
7384	Итальянский
7387	Иврит
7465	Японский
7473	Идиш
7487	Яванийский
7565	Грузинский
7575	Казахский
7576	Гренландский
7577	Камбоджийский
7578	Канада
7579	Корейский
7583	Кашмирский
7585	Курдский
7589	Киргизский
7665	Латинский
7678	Лингала
7679	Лаосский
7684	Литовский
7686	Латвийский, Леттиш
7771	Малагаси
7773	Маори
7775	Македонский
7776	Малаялам
7778	Монгольский
7779	Молдавский
7782	Марати
7783	Малайский
7784	Мельтеса
7789	Бармисси
7865	Наури
7869	Непальский
7876	Голландский
7879	Норвежский
7982	Ория
8065	Пенджабский
8076	Польский
8083	Пуштунский

Код	Язык
8084	Португальский
8185	Кечуа
8277	Разто—Романский
8279	Румынский
8285	Русский
8365	Санскрит
8368	Синдхи
8372	Сербо—Хорватский
8373	Сигалийский
8375	Словатский
8376	Словенский
8377	Самоан
8378	Шона
8379	Сомалийский
8381	Албанский
8382	Сербский
8385	Санданийский
8386	Шведский
8387	Суахили
8465	Тамильский
8469	Телугу
8471	Таджикский
8472	Тайский
8473	Тигринейский
8475	Туркменский
8476	Тагалогский
8479	Тонга
8482	Турецкий
8484	Татарский
8487	Тви
8575	Украинский
8582	Урду
8590	Узбекский
8673	Вьетнамский
8679	Валопакский
8779	Волоф
8872	Хоза
8979	Яруба
9072	Китайский
9085	Зулуцкий

Сервисное обслуживание

ВВК ELECTRONICS CORP., LTD., с основным местом деятельности по адресу: 23#, Би-Би-Кей роад, Вуша, Чанган, Донгуан, провинция Гуандун, Китай, выражает Вам огромную признательность за Ваш выбор. Мы сделали все возможное, чтобы данное изделие удовлетворяло вашим запросам, а качество соответствовало лучшим мировым образцам.

В случае если Ваше изделие марки ВВК будет нуждаться в техническом обслуживании, просим Вас обращаться в один из Уполномоченных Сервисных Центров.

С полным списком Уполномоченных Сервисных Центров Вы можете ознакомиться на сайте www.bbk.ru, а также позвонив в информационный центр ВВК по телефону: 8–800–200–400–8 (звонок бесплатный из любой точки России), 8–495–739–43–54 (звонок бесплатный из Москвы).

Уважаемые покупатели! В случае возникновения вопросов или проблем, связанных с продукцией ВВК ELECTRONICS CORP., LTD., просим Вас обращаться в письменном виде по адресу 125315, г. Москва, а/я 33 либо по электронной почте service@bbk.ru.

Условия Гарантийных обязательств ВВК ELECTRONICS CORP., LTD.

- Гарантийные обязательства ВВК ELECTRONICS CORP., LTD. (далее Изготовителя), предоставляемые уполномоченными сервисными центрами Изготовителя, распространяются только на модели, предназначенные ВВК ELECTRONICS CORP., LTD. для поставок и реализации на территории страны, где предоставляется гарантийное обслуживание, приобретенные в этой стране, прошедшие сертификацию на соответствие ГОСТам этой страны, и маркированные официальными знаками соответствия.
- Гарантийные обязательства Изготовителя действуют в рамках законодательства о защите прав потребителей и регулируются законодательством страны, на территории которой они предоставлены, и только при условии использования изделия исключительно для личных, семейных или домашних нужд. Гарантийные обязательства Изготовителя не распространяются на случаи использования товаров в целях осуществления предпринимательской деятельности либо в связи с приобретением товаров в целях удовлетворения потребностей предприятий, учреждений, организаций.
- В соответствии со ст. 5 Закона РФ “О защите прав потребителей” Изготовитель устанавливает на свои изделия следующие сроки службы и гарантийные сроки:

Название продукта	срок службы, лет со дня покупки	гарантийный срок, месяцев со дня покупки
ЖК–телевизор	7	12
ЖК–телевизор со встроенным DVD–плеером	7	12
DVD–плеер	5	12
Домашний DVD–театр	5	12
Музыкальная караоке DVD–система	5	12
Караоке DVD–система	5	12
Портативный DVD–плеер	5	12
DVD–рекордер	5	12
DVD/VHS–рекордер	5	12
DVD/HDD–рекордер	5	12
DVD/VHS–плеер	5	12
Портативный аудио/видеоплеер	3	12
Flash–аудиоплеер	3	12
Активная акустическая система	3	12
Акустическая система 5.1CH для домашнего кинотеатра	5	12
Система громкоговорителей для домашнего кинотеатра	5	12
Активный сабвуфер для домашнего кинотеатра	5	12
Пассивный сабвуфер для домашнего кинотеатра	5	12
Ресивер для домашнего кинотеатра	5	12
Проводной телефон	2	6
DECT–телефон	2	12
Мобильный телефон	2	12
Наушники	1	4
Музыкальные наушники	1	4
Наушники объемного звучания 5.1CH	1	6
RF–модулятор	1	4
Универсальный динамический микрофон	1	4
Универсальный пульт дистанционного управления	1	6
Аккумуляторные батареи для мобильных телефонов	1	4
Аккумуляторные батареи для портативных DVD–, аудио/видео–, MP3–плееров	1	4
Аксессуары для мобильных телефонов	1	4
Пульты дистанционного управления	1	6

- Гарантийные обязательства Изготовителя не распространяются на перечисленные ниже принадлежности изделия, если их замена предусмотрена конструкцией и не связана с разборкой изделия. Для всех видов изделий:
 - Соединительные кабели, антенны и переходники для них, носители информации различных типов (аудио–, видеодиски, диски с программным обеспечением и драйверами, карты памяти), элементы питания.
 - Чехлы, ремни, шнуры для переноски, монтажные приспособления, инструмент, документацию, прилагаемую к изделию.

ПРОЧЕЕ

5. Гарантия не распространяется на недостатки, возникшие в изделии вследствие нарушения потребителем правил использования, хранения или транспортировки товара, действий третьих лиц или непреодолимой силы, включая, но не ограничиваясь следующими случаями:
- Если недостаток товара явился следствием небрежного обращения, применения товара не по назначению, нарушения условий и правил эксплуатации, изложенных в инструкции по эксплуатации, в т. ч. вследствие воздействия высоких или низких температур, высокой влажности или запыленности, несоответствия Государственным стандартам параметров питающих, телекоммуникационных и кабельных сетей, попадания внутрь корпуса жидкости, насекомых и других посторонних предметов, веществ.
 - Если недостаток товара явился следствием несанкционированного тестирования товара или попыток внесения изменений в его конструкцию или его программное обеспечение, в т. ч. ремонта или технического обслуживания в неуполномоченной Изготовителем ремонтной организации.
 - Если недостаток товара явился следствием использования нестандартных и (или) некачественных принадлежностей, аксессуаров, запасных частей, элементов питания, носителей информации различных типов или нестандартных форматов информации.
 - Если недостаток товара связан с его применением совместно с дополнительным оборудованием (аксессуарами), отличным от дополнительного оборудования, рекомендованного Изготовителем к применению с данным товаром. Изготовитель не несет ответственность за качество дополнительного оборудования (аксессуаров), произведенного третьими лицами, за качество работы своих изделий совместно с таким оборудованием, а также за качество работы дополнительного оборудования производства компании BBK ELECTRONICS CORP., LTD. совместно с изделиями других производителей.
 - Если недостаток товара проявляется в случае неудовлетворительной работы сетей связи, теле- или радиовещания, вследствие недостаточной емкости или пропускной способности сети, мощности радиосигнала, эксплуатации товара на границе или вне зоны устойчивого приема радиосигнала сети связи, теле- или радиовещания, в т. ч. из-за особенностей ландшафта местности и ее застройки.
6. Недостатки товара, обнаруженные в период срока службы, устраняются уполномоченными на это ремонтными организациями (уполномоченными сервисными центрами). В течение гарантийного срока устранение недостатков производится бесплатно при предъявлении оригинала заполненного гарантийного талона и документов, подтверждающих факт и дату заключения договора розничной купли-продажи (товарный, кассовый чек и т. п.). В случае отсутствия указанных документов гарантийный срок исчисляется со дня изготовления товара.
- Настройка и установка (сборка, подключение и т. п.) изделия, описанная в документации, прилагаемой к нему, могут быть выполнены как самим пользователем, так и специалистами большинства уполномоченных сервисных центров соответствующего профиля на платной основе.
 - Работы по техническому обслуживанию изделий (чистка и смазка приводов для считывания информации с носителей различных типов, чистка и смазка движущихся частей, замена расходных материалов и принадлежностей и т. п.) производятся на платной основе.
7. Изготовитель не несет ответственность за возможный вред, прямо или косвенно нанесенный своей продукцией людям, домашним животным, имуществу в случае, если это произошло в результате несоблюдения правил и условий эксплуатации, хранения, транспортировки или установки изделия; умышленных или неосторожных действий потребителя или третьих лиц.
8. Ни при каких обстоятельствах Изготовитель не несет ответственности за какой-либо особый, случайный, прямой или косвенный ущерб или убытки, включая, но не ограничиваясь перечисленным, упущенную выгоду, утрату или невозможность использования информации или данных, расходы по восстановлению информации или данных, убытки, вызванные перепадами в коммерческой, производственной или иной деятельности, возникающие в связи с использованием или невозможностью использования изделия или информации, хранящейся в нем или на сменном носителе, используемом совместно с данным изделием.

Использование изделия по истечении срока службы

1. Срок службы, установленный производителем для данного изделия, действует только при условии использования изделия исключительно для личных, семейных или домашних нужд, а также соблюдения потребителем правил эксплуатации, хранения и транспортировки изделия. При условии аккуратного обращения с изделием и соблюдения правил эксплуатации фактический срок службы может превышать срок службы, установленный производителем.
2. По окончании срока службы изделия Вам необходимо обратиться в Уполномоченный сервисный центр для проведения профилактического обслуживания изделия и определения его пригодности к дальнейшей эксплуатации. Работы по профилактическому обслуживанию изделий и его диагностике выполняются сервисными центрами на платной основе.
3. Производитель не рекомендует продолжать эксплуатацию изделия по окончании срока службы без проведения его профилактического обслуживания в Уполномоченном сервисном центре, т. к. в этом случае изделие может представлять опасность для жизни, здоровья или имущества потребителя.

Утилизация изделия

После окончания срока службы изделия его нельзя выбрасывать вместе с обычным бытовым мусором. Вместо этого оно подлежит сдаче на утилизацию в соответствующий пункт приема электрического и электронного оборудования для последующей переработки и утилизации в соответствии с федеральным или местным законодательством. Обеспечивая правильную утилизацию данного продукта, Вы помогаете беречь природные ресурсы и предотвращаете ущерб для окружающей среды и здоровья людей, который возможен в случае ненадлежащего обращения. Более подробную информацию о пунктах приема и утилизации данного продукта можно получить в местных муниципальных органах или на предприятии по вывозу бытового мусора.

ВНИМАНИЕ! Во избежание недоразумений убедительно просим Вас внимательно изучить Руководство по эксплуатации изделия и условия гарантийных обязательств, проверить правильность заполнения гарантийного талона. Гарантийный талон действителен только при наличии правильно и четко указанных: модели, серийного номера изделия, даты покупки, четких печатей фирмы-продавца, подписи покупателя. Серийный номер и модель изделия должны соответствовать указанным в гарантийном талоне. При нарушении этих условий, а также в случае, когда данные, указанные в гарантийном талоне, изменены или стерты, талон признается недействительным.



Мы высоко ценим мнение каждого нашего клиента, поэтому создали специальный информационный центр. Специалисты центра внимательно выслушают каждый отзыв о купленной технике и ответят на любые вопросы, касающиеся продукции BBK Electronics.

Телефоны информационного центра:

8 (800) 200–400–8 (звонок бесплатный из любой точки России)

8 (495) 739–43–54 (звонок бесплатный из Москвы)

Настоящая инструкция является объектом охраны в соответствии с международным и российским законодательством об авторском праве. Любое несанкционированное использование инструкции, включая копирование, тиражирование и распространение, но не ограничиваясь этим, влечет применение к виновному лицу гражданско-правовой ответственности, а также уголовной ответственности в соответствии со статьями 146 УК РФ и административной ответственности в соответствии со статьями 7.12 КоАП РФ (ст. 150.4 КоАП в старой редакции).