

Vitek®

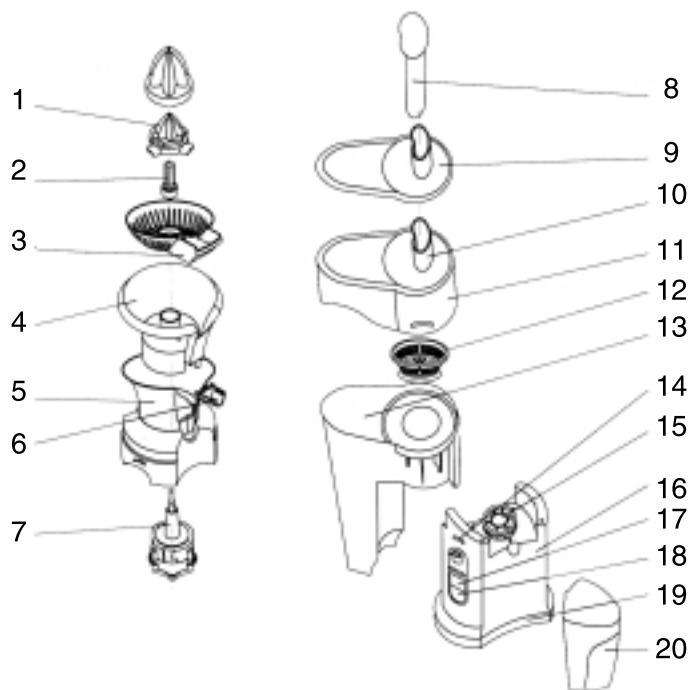
**MANUAL NSTRUCTION
ИНСТРУКЦИЯ ПО ЭКСПЛУАТАЦИИ**

**JUICE EXTRACTOR
СОКОВЫЖИМАЛКА**



МОДЕЛЬ VT-1600

ENGLISH



IDENTIFICATION OF PARTS

- 1. Juicer Head
- 2. Shaft
- 3. Plup Container
- 4. Working Bowl
- 5. Housing
- 6. Anti-drip
- 7. Gear Box
- 8. Plunger
- 9. Top Cover
- 10. Feeding Funnel

- 11. Main Cover
- 12. Grater & Filter Basket
- 13. Plup container
- 14. Securing Clamp
- 15. Adapter
- 16. Motor Housing
- 17. Speed Control
- 18. Power Switch
- 19. Botton Plate
- 20. Juice Cup

Гарантийный талон



Сведения о покупке

Модель:

Серийный №:

Дата покупки:

Сведения о продавце

Название и адрес продающей организации

Телефон:

Подтверждаю получение исправного изделия, с условиями гарантии ознакомлен

М.П.

Подпись покупателя

Внимание!
Гарантийный талон действителен только при наличии печати продающей организации



Купон №3

Модель: Серийный №:

Дата поступления в ремонт:

Дата выполнения ремонта:

Вид ремонта:

М.П.



Купон №2

Модель: Серийный №:

Дата поступления в ремонт:

Дата выполнения ремонта:

Вид ремонта:

М.П.



Купон №1

Модель: Серийный №:

Дата поступления в ремонт:

Дата выполнения ремонта:

Вид ремонта:

М.П.

Список сервисных центров

№ п.п.	Город	Наименование сервисного центра	Адрес	Телефон
1.	Москва	Сонико-сервис, ЗАО	Подсосенский пер., 12, стр.1 (м. Курская)	(095) 917-03-16
		Сонико-сервис, ЗАО	Хохловский пер., 11/1 (м. Китай-город)	(095) 917-34-24
		Сонико-сервис, ЗАО	Колокольников пер., 9/10, стр.5 (м. Сухаревская)	(095) 208-56-48
2.	Челябинск	Импорт-сервис, ООО	ул. Энтузиастов, 16	(3512) 34-04-95
3.	Красноярск	ИСТОК, СЦ ДОН ТВ	ул. Ленина, 28 ул. Кольцевая, 12	(3912) 65-32-18 (3912) 36-67-09
4.	Воронеж	Орбита-Сервис, ООО	ул. Донбасская, д. 1	(0732) 77-66-25
5.	Волгоград	Радиотехника, ООО	ул. Штеменко, 33	(8442) 72-85-58 72-71-27
6.	Рязань	Сервисный центр, ООО	Куйбышевское шоссе, 21	(0912) 44-63-17
7.	Смоленск	Гарант, СЦ	ул. Фрунзе, д. 22	(0812) 61-88-00
8.	Братск	Лексика Электроникс	ул. Пионерская, 23/40	(8152) 45-50-31
9.	Ростов-на-Дону	Софт Сервис, СЦ	пер. Островского, 124	(8632) 39-93-29
10.	Иркутск	ТД Эверест, ООО	15 Советский пер., 4а	(3952) 45-19-11
11.	Томск	Денди-Сервис, ООО Академия Сервис, ООО	ул. Учебная, 26 пр. Академический, д. 1	(3822) 42-42-66 (3822) 25-85-80
12.	Саратов	АИСТ-96	ул. Соколова, 320 А	(8452) 51-41-99
13.	Киров	ЭКРАН СЕРВИС ООО	ул. Воровского, 43	(8332) 37-20-78 62-79-66
14.	С.-Петербург	КУРСОР ООО	Загребский б-р, 33/1	(812) 108-20-26 108-20-19
15.	Самара	Сервис Центр ООО	ул. Мичурина, 15, секция 1/2	(8462) 34-94-63 34-29-79
16.	Екатеринбург	ЧП Шевелин Д.В. ШЕЛ-СЕРВИС	ул. Радищева, 55 ул. Восточная, 44	(3432) 23-10-20 (3432) 70-62-63
17.	Астрахань	ООО СФ ЭЛКОМ	ул. Красная, 12/2	(8512) 39-08-53
18.	Орск	ООО Астра	пр-т Ленина, 77	(35372) 1-45-99
19.	Владимир	ООО Электрон-Сервис	ул. Ново-Ямская, 73	(0922) 24-08-19
20.	Чебоксары	ЧП Лаптенкова С.О.	пр. Тракторостроителей, 24	(Дмитрий Вершинин)
21.	Мурманск	СРС-Мурманск	ул. Софьи Перовской, 37	(8152) 45-50-31
22.	Тамбов	ООО БВС-2000	ул. Энгельса, д. 5 (магазин Юбилейный)	(0752) 75-17-18
23.	Кострома	ЗАО АКСОН-сервис	ул. Сутырина, д. 5	(0942) 22-36-28
24.	Тверь	ТСН плюс	пр-т 50-летия Октября, 36	(0822) 42-82-95
25.	Курган	ТП-сервис	ул. Красина, 41	(35222) 5-51-85
26.	Рыбинск	САМСОН	ул. Стоялая, 19	(0855) 20-14-04
27.	Калининград	Вестер-Сервис	ул. Горького, 50	(0112) 27-20-54
28.	Оренбург	КОМИНКОМ	ул. Брестская, 7	(3532) 62-77-01
29.	Сыктывкар	СД-СЕРВИС	ул. Морозова, 169	(8212) 27-14-71
30.	Н. Новгород	Электроника (ЧП Кузнецов)	ул. Алексеевская, 9	(8312) 19-41-08/10
31.	Казань	ТЕХНИКА	ул. Вишневого, 14	(8432) 38-31-37/07
32.	Таганрог	КРИСТИ	ул. Фрунзе, 45	(8634) 46-47-54
33.	Ижевск	Радиокомплект	ул. 9-я Подлесская, 25	(3412) 59-28-05
34.	Барнаул	Vitek - сервис	ул. Попова, 68	(3852) 35-37-50 35-37-51
35.	Новосибирск	ООО "Техмастер"	ул. Большевитская, 131	(3832) 12-54-00
36.	Омск	Космос	Космический пр-т, 97А, к. 4	(3919) 53-98-41

Получить информацию о других сервисных центрах Вы можете у продавца или по адресу в Интернет: www.vitek-aus.ru

ENGLISH

IMPORTANT SAFEGUARDS

When using electrical appliances, basic safety precautions should be followed including the following:

1. Read all instructions before using the Juice Extractor / Citrus Juicer.
2. To protect against risk of electrical shock, do not put unit in water or other liquid.
3. Close supervision is necessary when unit is used by or near children.
4. Unplug from outlet when not in use, before putting on or taking off parts and before cleaning.
5. Never touch moving parts to prevent injury to user.
6. When using Juice Extractor, NEVER FEED FOOD BY HAND. Always use Food Plunger.
7. Grater of Juice Extractor is sharp. Handle very carefully.
8. Keep hands, hair, clothing and other utensils away from Feeding Funnel during operation to prevent injury and / or damage to the Juice Extractor / Citrus Juicer.
9. To dislodge food jammed in the Funnel when using Juice Extractor, use the Plunger supplied with the unit. If food becomes jammed and cannot be dislodged by only using the Plunger, turn the unit off, unplug from outlet and disassemble unit to remove food.
10. Do not operate appliance with a damaged cord or plug or after the appliance malfunctions, or is dropped or damaged in any manner. Return appliances to the nearest authorized service facility for examination, repair or electrical or mechanical adjustment.
11. Do not unfasten Securing Clamp when Juice Extractor / Citrus Juicer is in operation.
12. Make sure the motor has stopped completely and the power supply plug is removed from outlet before disassembling.
13. Ensure unit is completely assembled before using. Do not operate the unit without Container Cover, Grater / Filter Basket, Pulp Container, Securing Clamps and Juice Container.
14. Using attachments not recommended or sold by manufacturer may cause fire, electric shock or injury.
15. Do not use the unit outdoors.
16. Do not let cord hang over edge of table, bench or counter. Also do not let cord touch hot surfaces, including the stove.

ENGLISH**РУССКИЙ****HOW TO OPERATE
JUICE EXTRACTOR**

1. Before using the first time, carefully wash and dry all parts that will come into contact with food, e.g. Container Cover, Plunger, Feeding Funnel, Grater / Filter Basket.
Carefully wipe the motor unit with a damp cloth.
2. Make sure the switch is off and the Securing Clamps are safely locked before connecting the plug.
3. Clean and wash the fruits / vegetables to be used.
4. Cut into conveniently sized pieces for feeding into the Feeding Funnel. Stones, peel and pips should be removed from fruit.
5. Take the cord out from its storage area with the required length. Plug the appliance into a power outlet.
6. Start the Juice Extractor by switching the Power Switch to ON position. The corresponding speed indication lamp will light up.
7. Insert the prepared fruit and vegetables into Feeding Funnel and gently push them down with the Plunger. **NEVER USE YOUR FINGERS.**
8. Empty the Pulp Container or the Juice Container when full (these will probably occur at the same time) before continuing to process more fruits / vegetables.
IMPORTANT: THE FOOD CAN ONLY BE FED IN WHILST THE MOTOR IS IN OPERATION.
9. You can make juice from different fruits and vegetables without having to clean your Juice Extractor, as flavors are not transferred.
10. After using, switch off the appliance and disconnect the plug from the power outlet.

CITRUS JUICER

1. Assembly all parts following the drawing.
2. Make sure the switch is off and the Securing Clamps are safely locked before connecting the plug.
3. Clean and wash the citrus fruits to be used and cut them into half.
4. Insert the plug into the electrical outlet.
5. By simply placing the citrus fruit onto the cone and pressing slightly, the appliance will begin to operate and extract juice into collecting container.
6. According to the type of fruit to be juiced, either the smaller or larger cone can be used. The larger cone is suitable for grapefruits and the smaller one for oranges.
7. Open the non-drip valve to flow juice to cup.

СПЕЦИФИКАЦИЯ

Питание	230 В ~ 50 Гц
Максимальная мощность	320 Вт

СРОК СЛУЖБЫ СОКОВЫЖИМАЛКИ НЕ МЕНЕЕ 3-Х ЛЕТ**УСЛОВИЯ ГАРАНТИЙНОГО ОБСЛУЖИВАНИЯ****Уважаемый покупатель!**

Фирма VITEK выражает благодарность за Ваш выбор и гарантирует высокое качество и безупречное функционирование приобретенного Вами изделия при соблюдении правил его эксплуатации.

Срок гарантии на все изделия - 12 месяцев со дня покупки. Данным гарантийным талоном VITEK подтверждает исправность данного изделия и берет на себя обязательство по бесплатному устранению всех неисправностей, возникших по вине производителя.

Гарантийный ремонт может быть произведен в авторизованном сервис-центре на территории России.

Условия гарантии:

1. Настоящая гарантия имеет силу при соблюдении следующих условий:
 - правильное и четкое заполнение гарантийного талона с указанием наименования модели, ее серийного номера, даты продажи и печати фирмы-продавца в гарантийном талоне и отрывных купонах;
 - наличие оригинала квитанции (чека), содержащего дату покупки.
2. VITEK оставляет за собой право на отказ в гарантийном обслуживании в случае непредоставления вышеуказанных документов, или если информация в них будет неполной, неразборчивой, противоречивой.
3. Гарантия не включает в себя периодическое обслуживание, установку, настройку изделия на дому у владельца.
4. Не подлежат гарантийному ремонту изделия с дефектами, возникшими вследствие:
 - механических повреждений;
 - несоблюдения условий эксплуатации или ошибочных действий владельца;
 - неправильной установки, транспортировки;
 - стихийных бедствий (молния, пожар, наводнение и т. п.), а также других причин, находящихся вне контроля продавца и изготовителя;
 - попадания внутрь изделия посторонних предметов, жидкостей, насекомых;
 - ремонта или внесения конструктивных изменений неуполномоченными лицами;
 - использования аппаратуры в профессиональных целях;
 - отклонений от Государственных Технических Стандартов питающих, телекоммуникационных и кабельных сетей;
 - при выходе из строя деталей, обладающих ограниченным сроком службы.
5. Настоящая гарантия не ущемляет законных прав потребителя, предоставленных ему действующим законодательством.

РУССКИЙ

- Разрежьте овощи и фрукты на небольшие кусочки, удобные для переработки.
- Поместите кусочки овощей или фруктов в отверстие, а стакан для сока установите под носик.
- Включите прибор в сеть.
- Установите переключатель в положение “ON” для начала работы. Загорится индикатор скорости. По мере необходимости добавляйте кусочки овощей/фруктов и мягко проталкивайте их толкателем.
НЕ ПРОТАЛКИВАЙТЕ КУСОЧКИ ПРОДУКТОВ ПАЛЬЦАМИ!
- Систематически проверяйте фильтр. Он не должен забиваться мякотью.
- Вы можете делать сок из разных плодов и овощей без чистки, так как запахи не впитываются в части прибора.
- После использования выключите прибор и отсоедините вилку от розетки.

Соковыжималка для цитрусовых

- Соберите все части соковыжималки.
- Убедитесь, что прибор отключен, а зажим надежно закрыт.
- Вымойте плоды цитрусовых и разрежьте их на две части.
- Включите прибор в сеть.
- Поместите фрукт на конус и слегка нажмите. Прибор начнет отжимать сок в емкость.
- В зависимости от размера плода вы можете использовать большой конус (для грейпфрутов), и меньший (для апельсинов).
- Откройте крышку, закрывающую носик, чтобы дать стечь соку.

ЧИСТКА

- Откройте зажимы нажатием на кнопку “RELEASE”.
- Все части прибора, кроме основы с мотором, можно промыть под струей воды. Затем досуха протрите прибор.
- Очистите фильтр, используя маленькую щетку.
- Протрите все части сухой тканью.
- Не погружайте мотор в воду, протирайте его влажной тканью.
- Соберите соковыжималку и поместите ее в сухое место.

СОВЕТЫ ПО ПРАВИЛЬНОМУ ПРИГОТОВЛЕНИЮ СОКА

- Фрукты и овощи содержат ценные витамины и минералы, которые быстро окисляются при длительном контакте с кислородом и под воздействием света. Поэтому пейте соки свежими, сразу же после приготовления.
- Для хранения соков в течение какого-то времени используйте фарфоровую или стеклянную посуду.
- Чтобы обеспечить лучшее хранение сока, добавьте несколько капель лимонного сока.

ENGLISH

HOW TO CLEAN

1. Open the Securing Clamps by push release button.
2. Remove the Plunger, Main Cover, Pulp Container and Grater / Filter Basket and clean these parts under running water.
3. It is easier to clean the Grater / Filter Basket by using a small brush (e.g. an old toothbrush).
4. Dry all parts gently with a clean cloth.
5. To facilitate cleaning, rinse the Grater / Filter Basket immediately after use.
6. NEVER WASH THE MOTOR UNIT. TO CLEAN IT WIPE IT A DAMP CLOTH.
7. Reassemble all parts and keep the appliance in a dry place.

TIPS FOR USE

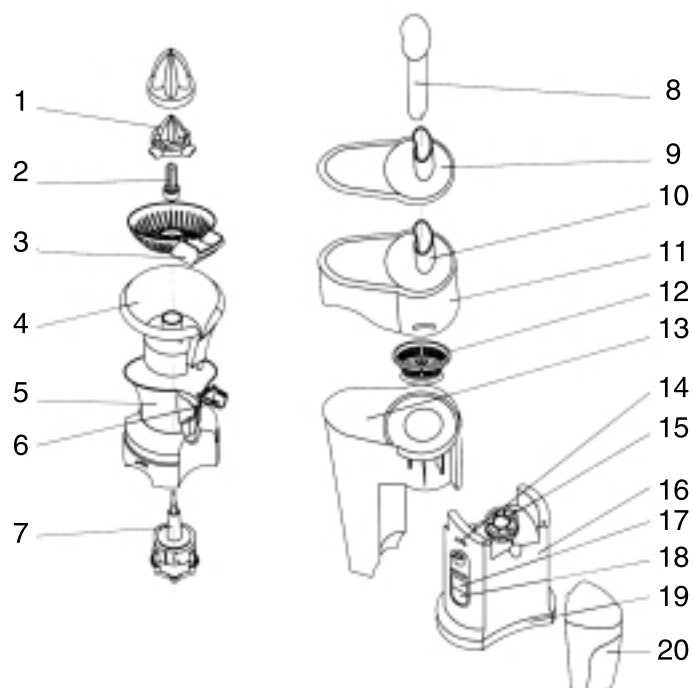
1. Whenever possible, drink the juice immediately as it is much tastier and you will not lose the vitamins.
2. If it is necessary to store the juice for a few hours, add some lemon juice to preserve it better and keep it in the refrigerator.
3. Use china or glass containers for storing the juice.

SPECIFICATIONS

Power requirement	230 V ~ 50 Hz
Max. power	320 W

SERVICE LIFE OF THE JUICE EXTRACTOR NOT LESS THAN 3 YEARS

РУССКИЙ



1. Конус
2. Стержень
3. Контейнер
4. Рабочая емкость
5. Корпус
6. Носик для выхода сока
7. Ось
8. Толкатель
9. Верхняя крышка
10. Отверстие для продуктов

11. Основная крышка
12. Фильтр-терка
13. Контейнер для мякоти
14. Зажим
15. Адаптер
16. Корпус с мотором
17. Индикатор скорости
18. Переключатель
19. Основание
20. Стакан для сока

6

РУССКИЙ

МЕРЫ ПРЕДОСТОРОЖНОСТИ

При использовании электрических приборов необходимо соблюдать следующие меры предосторожности.

1. Прочитайте всю инструкцию перед использованием прибора.
2. Во избежание поражения электрическим током, не погружайте корпус мотора в воду или другие жидкости.
3. Отключайте прибор от сети, если он не используется, а также перед его сборкой, разборкой и чисткой.
4. Во время работы прибора избегайте контакта с его движущимися частями.
5. Перед включением прибора убедитесь, что крышка соковыжималки надежно закреплена на своем месте.
6. Не открывайте зажимы во время работы прибора.
7. Не эксплуатируйте прибор без емкости для мякоти и крышки.
8. После использования прибора выключатель должен стоять в позиции "OFF". Разборку прибора можно начинать после полной остановки мотора.
9. Во время работы соковыжималки не вставляйте пальцы или какие-либо предметы в прибор.
10. Для проталкивания продуктов используйте толкатель или кусок фруктов, своей. Если протолкнуть продукты все-таки не удастся, выключите мотор, отсоедините прибор от сети, разберите соковыжималку и вытащите застрявший кусок.
11. Не используйте прибор с поврежденным электрическим проводом, штепселем или другой деталью. Неисправный прибор отнесите в мастерскую к квалифицированному специалисту для проверки и ремонта.
12. Не используйте прибор вне дома.
13. Не оставляйте работающий прибор без наблюдения.
14. Используйте только те приспособления, которые входят в комплект.
15. Будьте аккуратны при обращении с острыми ножами соковыжималки.
16. Не допускайте расположения провода на углу стола, а также его контакта с горячей поверхностью.

ПРАВИЛА ИСПОЛЬЗОВАНИЯ**Соковыжималка**

- Перед первым использованием тщательно протрите, а затем просушите рабочую емкость, толкатель, отверстие для продуктов, терку.
- Убедитесь, что прибор отключен, а зажим надежно закрыт.
- Приготовьте заранее фрукты и овощи, которые вы хотите перерабатывать. Перед переработкой удалите косточки из фруктов, если они имеются. Очистите фрукты и овощи, имеющие толстую кожуру (цитрусовые, дыня, киви и др.)

7