

A = Кнопка открывания пылевого резервуара
 B = Регулирование мощности всасывания
 C = Кронштейн для принадлежностей (в зависимости от модели)
 D = Переключатель
 E = Опора для вертикального положения
 F = Индикатор заполнения пылевого резервуара
 G = Кнопка сматывания кабеля питания
 H = Микрофильтр

I = Крепёжная планка
 L = Сопло
 M₁, M₂ = Ручки для перемещения и транспортировки
 N = Кнопка снятия шланга
 O = Складная или телескопическая труба (в зависимости от модели)
 P = Ручка трубы (в зависимости от модели)
 Q = Шланг
 R = Ремень для крепления к ручке M₂ (в зависимости от модели)

СОДЕРЖАНИЕ

Описание пылесоса	124
Перед первым использованием	125
Охрана окружающей среды	125
Указания по безопасности эксплуатации	125
Подготовка к эксплуатации	126
Сопла	127
Ввод в эксплуатацию	128
Чистка и уход	129
Пылевой мешок	130
Транспортировка и хранение пылесоса	130
В случае возникновения неисправности	130
Дополнительные принадлежности	131
Гарантия, техобслуживание и запчасти	

ПЕРЕД ПЕРВЫМ ИСПОЛЬЗОВАНИЕМ

Внимательно прочитайте настоящую инструкцию. Инструкция содержит в себе важную информацию, касающуюся безопасности, эксплуатации и техобслуживания пылесоса. Сохраните инструкцию и передайте её возможному новому владельцу.

ОХРАНА ОКРУЖАЮЩЕЙ СРЕДЫ

Упаковочные материалы пылесоса подлежат повторному использованию:

- коробка пылесоса может быть сдана в макулатуру;
- полиэтиленовые пакеты (PE) можно сдать в пункт сбора пластмассы.

Пластмассовые детали пылесоса могут также быть сданы в пункт сбора пластмассы в соответствии с имеющимися на них обозначениями материалов.

УКАЗАНИЯ ПО БЕЗОПАСНОСТИ ЭКСПЛУАТАЦИИ

☞ Данный пылесос удовлетворяет требованиям следующих директив: 73/23/ЕЕС от 19.02.1973 о низковольтном оборудовании, 89/336 от 03.05.1989 об электромагнитной совместимости, включая изменения 92/31/ЕЕС.

- Пылесос может быть подключён только к сети переменного тока 220/230 вольт.
- Розетка должна быть защищена предохранителем не менее 10 ампер.
- При вынимании вилки из розетки ни в коем случае не тяните за провод.
- Ни в коем случае не приступайте к эксплуатации пылесоса в случае обнаружения неисправностей кабеля питания или корпуса пылесоса.

■ В процессе использования пылесоса избегайте касания пылесосом или соплом кабеля питания, так как это может постепенно привести к повреждению изоляции кабеля.

■ В случае отсутствия в пылесосе пылевого мешка крышка пылевого резервуара не закрывается. Не пытайтесь закрыть её силой.

■ Удостоверьтесь в том, что в пылесосе имеются пылевой мешок, микрофильтр и защитный фильтр электродвигателя.

■ Данный пылесос предназначен только для сухой уборки домашних помещений. Держите пылесос вдали от детей. В случае использования пылесоса не по назначению изготовитель не отвечает за возможные повреждения или ущерб.

■ Пол или ковровые поверхности после влажной уборки должны полностью высохнуть, прежде чем их можно будет пылесосить. Ни в коем случае не следует пылесосить жидкостей, так как это приведёт к возникновению неисправности пылесоса и ослаблению его электроизоляционных свойств.

■ Не допускайте попадания в пылесос спичек, горячего пепла или окурков, а также твёрдых острых предметов - это может привести к повреждению пылесоса или пылевого мешка.

■ Не храните пылесос в слишком жарком или влажном месте.

■ В случае повреждения кабеля питания он должен быть полностью заменён. Для этого следует обратиться в уполномоченную на техобслуживание и ремонт фирму.

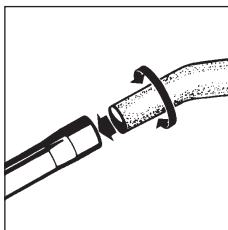
■ Ремонт электрооборудования должен выполняться только профессионалом. Непрофессионально выполненный ремонт может привести к опасным для пользователя последствиям.

■ При использовании ремня для переноса пылесоса с места на место не забудьте удостовериться в надёжности его крепления.

■ В случае возникновения неисправности в работе пылесоса обратитесь в уполномоченную на техобслуживание и ремонт фирму.

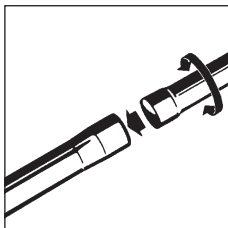
ПОДГОТОВКА К ЭКСПЛУАТАЦИИ

Крепление всех деталей пылесоса выполняется посредством нажатия и вращения, а снятие - посредством вытягивания и вращения.



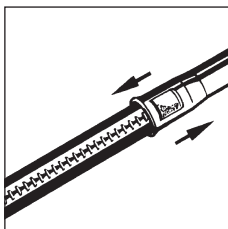
Соединение трубы и шланга

Плотно вставьте ручку шланга пылесоса в трубу.



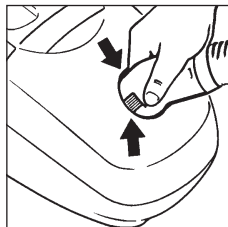
Соединение деталей складной трубы (в зависимости от модели)

Вставьте колена трубы одно в другое.



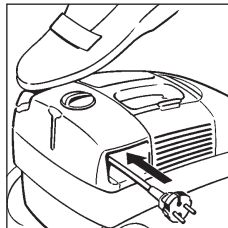
Регулирование длины телескопической трубы (в зависимости от модели)

Для того чтобы отрегулировать длину телескопической трубы, надавите на имеющуюся на трубе кнопку по направлению вниз, как показано на рисунке.



Крепление шланга к пылесосу

Вставьте конец шланга в соответствующее отверстие в пылесосе. Конец шланга окажется зафиксированным в отверстии и может свободно вращаться в любом направлении. Для того чтобы вынуть шланг из пылесоса, нажмите на кнопку фиксатора и вытяните шланг на себя.



Подключение к сети и сматывание кабеля питания

Подключение к сети:

Кабель питания находится в отделении в задней части пылесоса. Вытяните кабель и воткните вилку в розетку.

После использования:

Выньте вилку из розетки и нажмите на педаль сматывания кабеля. Кабель автоматически сматывается обратно в отделение.

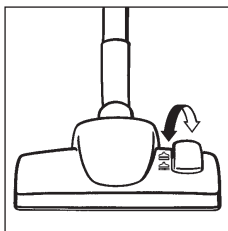


Транспортировочный ремень (в зависимости от модели)

В процессе уборки лестниц или полок пылесос можно подвесить на плечо с помощью ремня. Пылесос можно при этом нести как наплечную сумку.

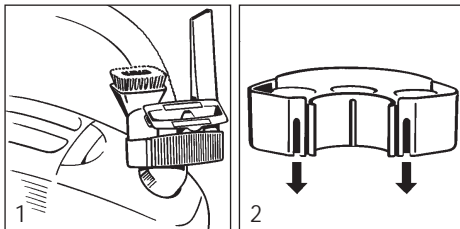
СОПЛА

Крепление сопел к пылесосу выполняется посредством нажатия и вращения, а снятие - посредством вытягивания и вращения.



Использование насадки для пола VARIO 500

для повседневного ухода за коврами и полами. Насадка для пола переключается вручную: при чистке гладкого пола щетки выдвигаются, а при чистке ковров - втягиваются обратно. Специальные насадки для пола описаны в разделе «Дополнительное оснащение».

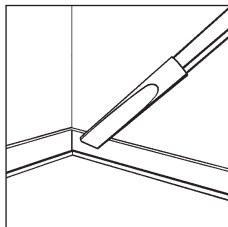


Принадлежности

Во встроенном отделении для принадлежностей пылесоса (в зависимости от модели) имеются две или три различные принадлежности для уборки различных поверхностей и помещений.

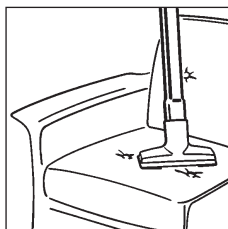
Сопла крепятся либо к трубе пылесоса, либо прямо к концу шланга, в зависимости от необходимости.

Кронштейн для хранения принадлежностей может быть закреплён либо к пылесосу, как показано на рис. 1, либо к внутренней поверхности шкафа, как показано на рис. 2.



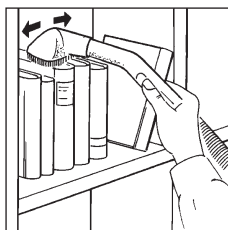
Щелевое сопло

Предназначено для уборки тесных стыков, углов и проёмов.



Одёжное сопло

Предназначено для чистки мебели, матрасов и т.п. Сопло хорошо убирает также нитки и ворс.

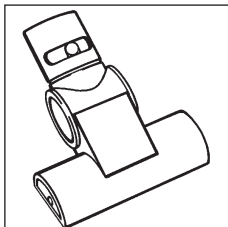


Пылевая щётка

Предназначена для осторожной уборки полок, книг и т.д.

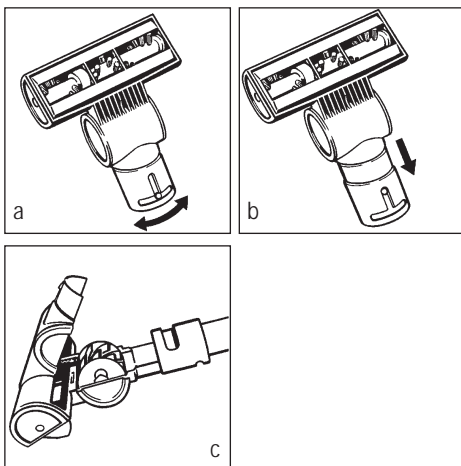
Дополнительные сопла описаны в разделе дополнительных принадлежностей.

Минитурбо (в зависимости от модели)



Предназначено для повседневной уборки стенной, половой и прочей обивки.

Чистка



Скопившиеся вокруг вращающегося вала нитки, волосы и т.п. удаляются следующим образом:

Переместите разъёмную трубку сопла в указанное положение вправо или влево, как показано на рисунке а.

Вытяните трубку до упора, как показано на рисунке b.

В этом положении верхняя часть сопла может быть приподнята вверх, как показано на рис. с.

Вычистите сопло и выполните вышеописанные операции в обратном направлении.

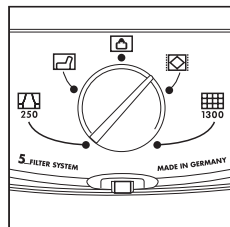
ВВОД В ЭКСПЛУАТАЦИЮ

Пуск и остановка



Включение и выключение пылесоса выполняется нажатием на выключатель (D).

Регулирование мощности всасывания



Регулирование мощности - селекторный переключатель

Мощность всасывания может быть отрегулирована согласно необходимости посредством вращения электронного селекторного переключателя



250 Вт - легко рвущиеся ткани, например, занавески, обивка мебели



500 Вт - обивка мебели



650 Вт - экономичная уборка комнатных ковров незначительной степени загрязнённости



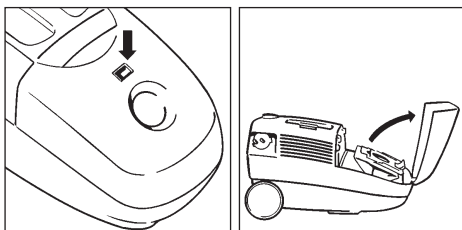
750 Вт - ковры в прихожей и в коридоре



max - полы без ковров, а также сильно загрязнённые ковры

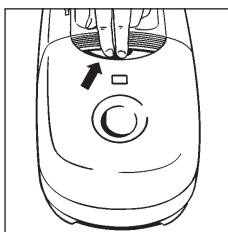
ЧИСТКА И УХОД

Перед выполнением чистки или ухода удостоверьтесь в том, что пылесос выключен и вилка вынута из розетки.

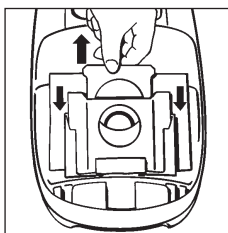


Замена пылевого мешка

Пылевой мешок следует заменить тогда, когда при максимальной мощности и открытом сопле индикатор заполнения пылевого мешка полностью красный. Даже если мешок и не заполнен пылью, красный индикатор говорит о том, что поры мешка полностью забиты мелкими частицами пыли.



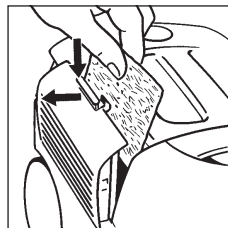
Окрывание крышки пылевого резервуара выполняется нажатием на кнопку.



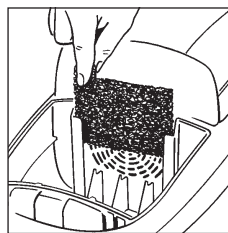
Из гигиенических соображений пылевой мешок следует менять следующим образом: при вытягивании мешка за язычок (как показано на рисунке) отверстие мешка автоматически закрывается. При вытягивании чувствуется некоторое сопротивление. Вставьте новый мешок до имеющейся на нём отметки. После этого крышка может быть закрыта. Если в пылесосе нет мешка, крышка не закрывается - не старайтесь закрыть её через силу.

Микрофильтр

Замена микрофильтра выполняется при замене каждого пятого пылевого мешка или же тогда, когда после замены пылевого мешка индикатор заполнения продолжает оставаться красным.



Откройте боковую крышку до упора. Выньте использованный микрофильтр, как показано на рисунке, и установите новый на его место.



Защитный фильтр электродвигателя

Защитный фильтр двигателя не требует замены. Чистка этого фильтра требуется в том случае, если пылевой мешок порвался и пыль попала на защитный фильтр.

Выньте защитный фильтр, как показано на рисунке, встряхните из него пыль и установите его обратно на место.

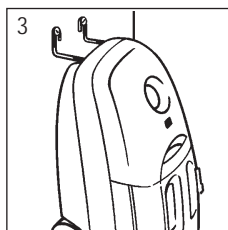
Чистка

Корпус пылесоса следует по мере необходимости протирать влажной тряпкой. Не используйте растворителей или абразивных материалов. Половое сопло и щётку следует регулярно пылесосить щелевым соплом.

П
Э
С
Д
В
М
а
М
П

KI
B
O1
C/
HC
e-
HC

K _I	
TC	
УД	
ТС	



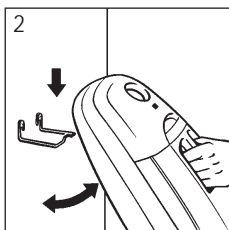
Настенный кронштейн можно прикрепить к стене с помощью прилагающихся винтов в целях экономии места (например, к внутренней стенке шкафа - толщина стенки должна составлять не менее 16 мм). Если кронштейн крепится снаружи шкафа, нужно иметь в виду, что материал стены должен быть подходящим для этой цели, так как пылесос весит 5 кг (см. рисунки).



Пылесос включён на слишком высокую мощность. В данном случае более низкая мощность не ухудшит результата уборки.

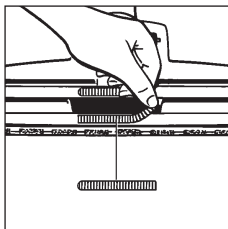
Срабатывает предохранительное реле перегрева двигателя:

В случае перегрузки двигателя, например, при переполненном пылевом мешке или засорённом сопле, термореле выключает двигатель. При этом пылесос следует выключить, вынуть вилку из розетки и дать пылесосу остыть. Проверьте состояние пылевого мешка, трубы и шланга, удалите возможное засорение. Пылесос можно снова включить по истечении приблизительно 30 минут.



Предохранительная пробка перегорела:

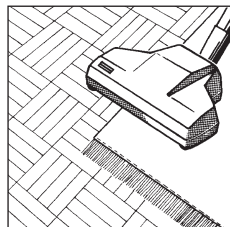
Это может случиться при подключении пылесоса к одной и той же розетке вместе с другими электрическими устройствами высокой мощности. Во избежание этого можно, например, включать пылесос, установив предварительно электронный регулятор мощности в минимальное положение, и затем постепенно увеличивать мощность.

**Крючки для ниток слишком изношены:**

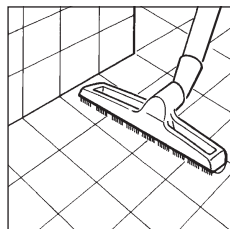
В случае если расположенные по кромке отверстия всасывания крючки для ниток слишком износились, их можно заменить на новые. Их можно приобрести в уполномоченной на техобслуживание и ремонт фирме, номер ET 668 901 690.

Крышка пылевого резервуара не закрывается:

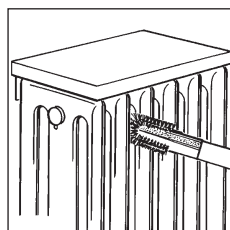
Удостоверьтесь в том, что в резервуаре имеется пылевой мешок.

ДОПОЛНИТЕЛЬНЫЕ ПРИНАДЛЕЖНОСТИ**Турбощётка ROTOSOFT 1100**

Эта щётка облегчает уборку ковров и открытых полов. Вращающиеся щётки поднимают ворс ковра.

**Специальное сопло**

Данное сопло предназначено для осторожной чистки паркетных полов.

**Сопло для батарей парового отопления**

Данное сопло предназначено для чистки батарей, тесных полок и стыков. Крепится к щелевому соплу.