

# Panasonic

Электробритва для сухого/влажного бритья

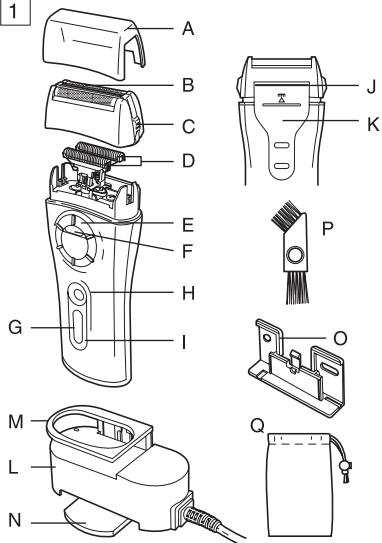
## Инструкция по эксплуатации

Модель ES8080

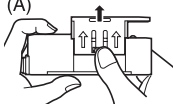


Прежде, чем начинать пользоваться этим устройством,  
прочтите до конца данную инструкцию.

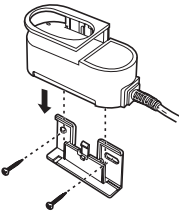
1



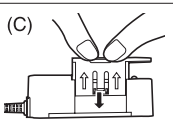
(A)



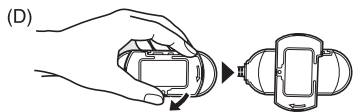
(B)



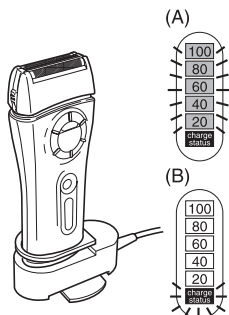
(C)



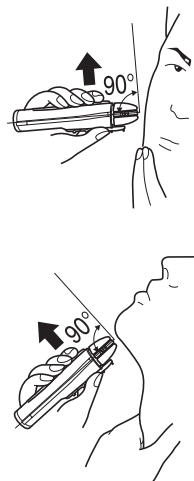
(D)

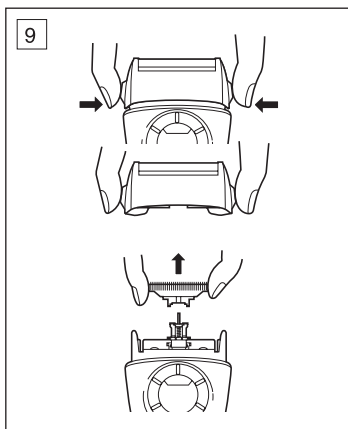
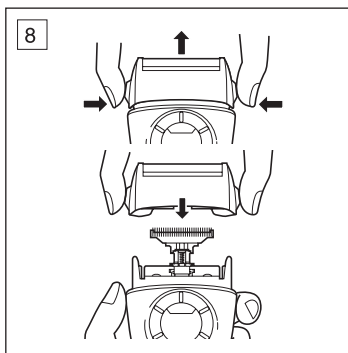
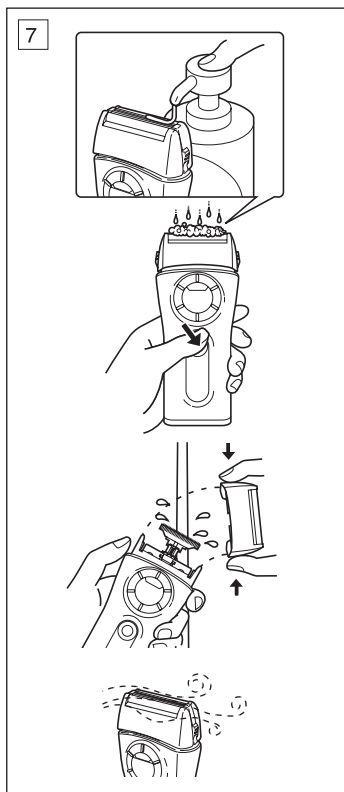
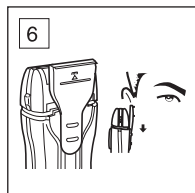
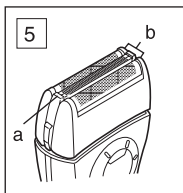
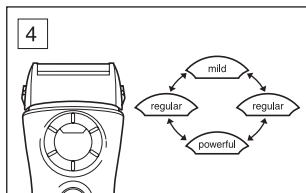


2

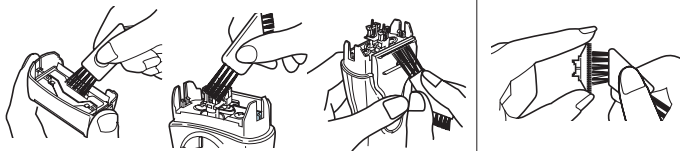


3

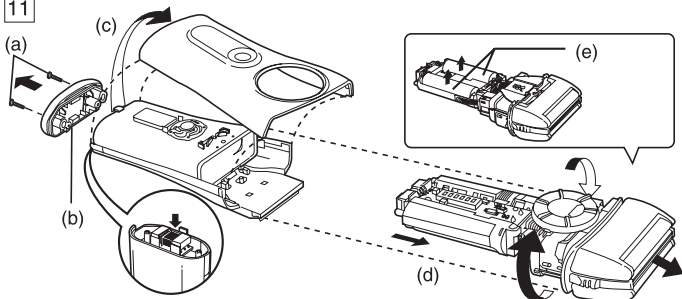




10



11



### Перед началом эксплуатации

Эта электробритва может применяться как для сухого, так и для влажного бритья с использованием специальной пены. Поскольку бритва имеет водонепроницаемый корпус, Вы можете спокойно пользоваться ею под душем и промывать ее в воде. Попробуйте бриться влажным способом с использованием пены для бритья в течение по крайней мере двух недель, и Вы заметите ощутимую разницу. Потребуется некоторое время, чтобы привыкнуть к этой электробритве, так как обычно кожа на подбородке адаптируется к новому способу бритья в течение примерно одного месяца.

Перед первым использованием бритвы или после длительного перерыва в ее эксплуатации, продолжавшегося более 6 месяцев, необходима 8-часовая подзарядка аккумуляторной батареи.

## Детали устройства

(см. рис. 1)

- (A) Защитный колпачок
- (B) Внешние бреющие сетки бритвенной системы
- (C) Кнопки высвобождения внешних сеток бритвенной системы
- (D) Внутренние режущие блоки
- (E) Выбор режима бритья
- (F) Индикатор режима бритья
- (G) Индикатор заряда батареи
- (H) Кнопка включения питания
- (I) Лампочка статуса зарядки
- (J) Триммер
- (K) Переключатель триммера
- (L) Преобразующее зарядное устройство с автоматической регулировкой напряжения
- (M) Держатель зарядного устройства
- (N) Вращающаяся подставка
- (O) Настенный кронштейн
- (P) Щеточка для чистки
- (Q) Дорожный футляр

## Как пользоваться настенным кронштейном

Преобразующее зарядное устройство может быть подвешено на стену при помощи шурупов.

1. Сдвиньте держатель преобразующего зарядного устройства вверх (см. рис. 1(A)).
  2. Выберите место на стене, в которое можно будет вернуть шурупы.
  3. Прикрепите кронштейн к стене с помощью шурупов, как показано на рисунке, убедившись при этом, что стрелка обращена вверх.
  4. Вставьте пазы преобразующего зарядного устройства в настенный кронштейн до фиксирующего щелчка (см. рис. 1(B)).
- Чтобы вынуть преобразующее зарядное устройство из настенного кронштейна, выдвиньте его вверх.

## Как зарядить аккумуляторную батарею

(См. рис. 1(A))

Во время зарядки аккумулятора поднимайте держатель зарядного устройства вверх.

(При переноске бритвы опустите держатель зарядного устройства на место) (см. рис. 1(C))

Когда Вы будете пользоваться преобразующим зарядным устройством, разверните вращающуюся подставку в его основании, чтобы обеспечить его устойчивость (см. рис. 1(D)).

Расположите преобразующее зарядное устройство на ровной поверхности или подвесьте его на стену. Включите устройство в сетевую розетку. Оно автоматически адаптирует напряжение переменного тока до значения, указанного на его корпусе.

В некоторых регионах может потребоваться специальный штекер–переходник для подключения к розетке.

Выключите бритву и установите ее в вертикальном положении в преобразующее зарядное устройство так, чтобы переключатель питания был обращен к Вам. Как только бритва будет установлена в правильное положение, лампочка статуса зарядки загорится красным светом. Когда батарея будет полностью заряжена, лампочка начнет мигать.

В это же время индикатор заряда батареи покажет, что аккумулятор полностью зарядился (см. рис. 2(A)). Система отключится примерно через 10 минут после завершения зарядки аккумулятора (см. рис. 2(B)). Если индикатор заряда батареи опустится до уровня 20%, то для полной зарядки бритвы потребуются 1 час.

Мощности полностью заряженного аккумулятора хватает для того, чтобы воспользоваться бритвой 14 раз (по три минуты, при нормальной жесткости и густоте бороды).

Вы можете постоянно хранить бритву подключенной к преобразующему зарядному устройству, чтобы поддерживать ее в полностью заряженном состоянии. Конструкция данной модели разработана таким образом, что чрезмерная зарядка аккумулятора становится невозможной.

Отправляясь в дальнюю поездку, подзарядите бритву в течение 1 часа, если Вы не собираетесь брать с собой преобразующее зарядное устройство.

Чтобы зарядить эту бритву до уровня, достаточного для одного бритья, достаточно 5 минут.

## Селектор режима бритья

(см. рис. 4)

Воспользуйтесь этим селектором, чтобы выбрать нужный режим бритья. Чтобы изменить режим, поверните селектор в соответствующем направлении.

Мягкий режим (Mild) – для чувствительной кожи.

Мощный режим (Powerful) – для более жесткой и густой бороды.

Нормальный режим (Regular) – для обычной щетины.

Режим бритья можно изменить вне зависимости от того, включена или выключена бритва. Хотя бритва способна работать, даже если селектор установлен посередине между двумя режимами, перед началом бритья поверните селектор до щелчка, указывающего на правильность установки режима.

## **Внешняя бреющая сетка бритвенной системы**

(см. рис. 5)

Внешние бреющие сетки бритвенной системы сконструированы так, что режущий блок (а) находится между двумя сетками (b). Они движутся вверх и вниз независимо друг от друга, точно следуя контурам Вашего лица.

Режущий блок захватывает и легко срезает как длинные, так и короткие, прилегающие к коже волоски.

## **Для влажного бритья**

Нанесите на лицо тонкий слой пены для бритья, которая будет служить в качестве смазки. В данном случае пена является наиболее подходящим средством для бритья среди прочих имеющихся в продаже средств (например, геля, мыла, крема и т. д.). Не наносите на кожу толстый слой пены, так как это может снизить производительность бритвы. Если бреющая головка забьется пеной, просто промойте ее проточной водой.

## **Использование триммера**

(см. рис. 6)

Сдвиньте переключатель триммера вверх в положение до фиксирующего щелчка. Расположите триммер под правильным углом к коже и передвигайте его постепенно вниз, подравнивая бакенбарды.

## **Чистка бритвы**

Для гигиеничности и удобства мы рекомендуем периодически промывать бритву водой и обычным жидким мылом для рук. Регулярная чистка поможет Вам поддерживать бритву в хорошем состоянии, сохранить ее высокую бреющую способность и предотвратить образование неприятных

запахов или скопление бактерий.

Не снимая внешних бреющих сеток бритвенной системы, нанесите немного жидкого мыла на сетки. Включите бритву и налейте немного воды на внешние бреющие сетки. Спустя 10–20 секунд выключите бритву. Снимите сетки и промойте их проточной водой. Вытрите бритву досуха чистой тканью и снимите защитный колпачок, чтобы внешние бреющие сетки бритвенной системы могли как следует просохнуть (см. рис. 7)

## **Чистка бритвы щеткой**

Нажмите кнопки высвобождения внешних бреющих сеток и снимите сетки, подняв их вверх (см. рис. 8). Снимите внутренние режущие блоки, взяв их с обеих сторон и осторожно вынув наружу из бритвы (см. рис. 9). Почистите внешние бреющие сетки, корпус бритвы и триммер длинной стороной щетки, а внутренние режущие блоки – ее короткой стороной. Не пользуйтесь короткой стороной щетки для чистки внешних бреющих сеток (см. рис. 10).

## **Замена компонентов бреющей головки**

Для поддержания режущей способности бритвы рекомендуется заменять внешние бреющие сетки, по меньшей мере, каждый год, а внутренние режущие блоки – каждые два года.

## **Замена внешних бреющих сеток бритвенной системы**

(см. рис. 8)

Нажмите на кнопки высвобождения внешних бреющих сеток бритвенной системы и снимите сетки, подняв их вверх. Чтобы установить новые сетки, нужно слегка надавить на них до фиксирующего щелчка.

## **Замена внутренних режущих блоков**

(см. рис. 9)

Нажмите на кнопки высвобождения внешних бреющих сеток бритвенной системы и снимите сетки, подняв их вверх. Удалите по одному внутренние режущие блоки, крепко сжав их с обеих сторон и осторожно вытянув наружу. Вставьте по одному новые режущие блоки. Для этого возьмите каждый блок с двух сторон, установите на место и нажимайте на него до тех пор, пока он не зафиксируется в бритве.

## **Защита окружающей среды и вторичная переработка материалов**

Данная бритва содержит никель–металловые аккумуляторные батареи. Избавляясь от старых батарей, следуйте, пожалуйста, принятым в Вашей стране правилам утилизации вредных отходов (если таковые существуют).

## **Как вынуть встроенные аккумуляторные батареи из отслужившей свой срок электробритвы**

(см. рис. 11)

Аккумуляторная батарея в этой бритве не подлежит замене потребителем, однако ее можно заменить в сервисном центре. Описанная ниже процедура относится к тому случаю, когда Вы хотите извлечь батарею из старой бритвы для ее утилизации. Не выбрасывайте бритву, пока не удалите из нее встроенную батарею.

1. Удалите два винта (a) и нижнюю крышку (b).
2. Снимите верхнюю крышку (c).
3. Выдвиньте шасси (d) из корпуса.
4. Переверните шасси и удалите батарею (e).

## **Предупреждения**

- Не заряжайте аккумулятор электробритвы в местах с температурой ниже 0° C и выше 40° C, а также под прямыми солнечными лучами, возле нагревательных приборов или в местах с повышенной влажностью.
- Для подзарядки бритвы ES8080 пользуйтесь только входящим в комплект поставки преобразующим зарядным устройством RE3–85.
- Сетевой шнур зарядного устройства не подлежит замене, поэтому в случае его серьезного повреждения придется выбросить все зарядное устройство.
- Полностью просушите бритву перед тем, как устанавливать ее в преобразующее зарядное устройство.
- Держите зарядное устройство подальше от воды и не дотрагивайтесь до него влажными руками.
- Не подключайте зарядное устройство к розетке переменного тока через удлинительный шнур.
- Бритва, установленная в преобразующее зарядное устройство после использования, может не сразу начать заряжаться.

Оставьте ее в зарядном устройстве на некоторое время, а затем проверьте, началась ли подзарядка аккумулятора.

- Не кладите на зарядное устройство металлические предметы типа монет или скрепок, так как они будут нагреваться.
- Отсоединяйте зарядное устройство от розетки, держась за вилку сетевого шнура, а не за сам шнур, так как это может его повредить.
- Храните зарядное устройство и сетевой шнур в сухом и безопасном месте, где они не могут быть случайно повреждены.
- Внешние бреющие сетки бритвенной системы очень тонки, при неосторожном обращении их можно легко повредить. Во избежание травм не пользуйтесь бритвой с поврежденными внешними бреющими сетками или внутренними режущими блоками.
- Мойте бритву под краном. Не пользуйтесь для этого соленой или кипящей водой. Также не пользуйтесь чистящими средствами, предназначенными для сантехники и кухонных принадлежностей. Не опускайте бритву в воду на длительное время.
- Не протирайте никакие детали бритвы растворителем, бензином или спиртом. Чистите ее тканью, смоченной в мыльной воде.
- Не разбирайте корпус бритвы, так как этим Вы нарушите его водонепроницаемость.
- Если бритва не работает должным образом, отдайте ее для проверки в магазин, где она была приобретена, или в авторизованный сервисный центр.
- Всегда пользуйтесь бритвой только по назначению, как указано в данной инструкции.
- Не устанавливайте зарядное устройство в таких местах, где оно может упасть или где его можно случайно столкнуть в ванну или в раковину.

Это изделие предназначено только для бытового использования.

**Перед началом эксплуатации устройства прочтите всю инструкцию по эксплуатации до конца.**