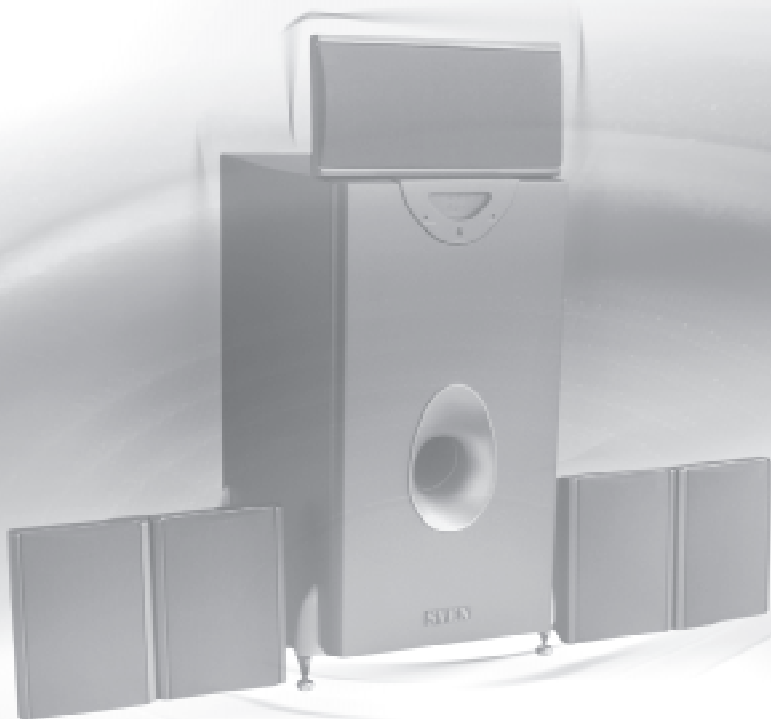


ИНСТРУКЦИЯ ПО ЭКСПЛУАТАЦИИ

SVEN®

Активная 5.1-канальная
акустическая система
с Dolby Digital декодером
SVEN HT-485

Активная 5.1-канальная
акустическая система
с Dolby Digital декодером
SVEN HT-485



Перед эксплуатацией внимательно ознакомьтесь с настоящей инструкцией и сохраните ее на весь период использования АС

Благодарим Вас за покупку акустической системы (АС) SVEN HT-485!

АВТОРСКОЕ ПРАВО

© Sven Corp. 2002

Данная инструкция и содержащаяся в ней информация защищены авторским правом. Все права оговорены.

ПРЕДУПРЕЖДЕНИЕ ОБ ОГРАНИЧЕНИИ ОТВЕТСТВЕННОСТИ

Несмотря на приложенные усилия сделать инструкцию более точной, возможны некоторые несоответствия. Информация данной инструкции предоставлена на условиях «как есть». Автор и издатель не несут никаких обязательств перед лицом или организацией за ущерб или повреждение, проистекающие от информации, содержащейся в данной инструкции. Производитель акустических систем не несет ответственности за сделанные при этом технические или редакционные оплошности, а также за повреждения - случайные или происходящие от оборудования, его характеристик, конструкции или использования. Необходимые изменения к данной инструкции будут включаться в последующие издания.

ТОРГОВЫЕ МАРКИ

Все торговые марки являются собственностью их законных владельцев.

РАСПАКОВКА

Аккуратно распакуйте акустическую систему (АС), проследите за тем, чтобы внутри коробки не остались какие-либо принадлежности. Проверьте устройство на предмет наличия повреждений. Если АС повреждена или функционирует неправильно, сразу же обратитесь к продавцу, у которого Вы ее приобрели. Если АС была повреждена при транспортировке, обратитесь в фирму, осуществлявшую доставку.

Мы рекомендуем Вам сохранить коробку и весь упаковочный материал для возможной транспортировки усилителя.

10. ТЕХНИЧЕСКИЕ ХАРАКТЕРИСТИКИ

№ п/п	Характеристики и условия	Значение
Фронтальный канал		
1.	Выходная мощность при уровне нелинейных искажений =10%	≥10 Вт + 10 Вт
2.	Уровень нелинейных искажений (в диапазоне частот 120 Гц—20 кГц)	≤1%
3.	Частотный диапазон по уровню ±3 дБ (при линейном входе)	120 Гц—20 кГц
4.	Средневзвешенное отношение сигнал/шум (при линейном входе)	≥76 дБ
Центральный и тыловые каналы		
5.	Выходная мощность при уровне нелинейных искажений =10%	центральный канал ≥10Вт тыловые каналы ≥10 Вт + 10 Вт сабвуфер ≥40Вт
6.	Коэффициент нелинейных искажений	≤1%
7.	Частотный диапазон по уровню ±3 дБ (при линейном входе)	центральный и тыловые каналы 120 Гц—20 кГц сабвуфер 20 Гц—120 Гц
8.	Средневзвешенное отношение сигнал/шум (при линейном входе)	≥76 дБ
Центральный и тыловые каналы		
9.	Входное напряжение/входное сопротивление, мВ/кОм	500/47
10.	Номинальное сопротивление нагрузки (на каждый канал)	4 Ом
11.	Максимальная мощность потребления, Вт	≤200
12.	Напряжение питания	~230 В, 50 Гц
13.	Размеры колонок, мм	сабвуфер 365 x 200 x 380 центральная 211 x 74 x 110 фронтальные и тыловые 74 x 110 x 154
14.	Размеры упаковки, мм	475 x 460 x 394
15.	Масса	≈13,7 кг

Примечание.

1. Технические характеристики, приведенные в таблице, справочные и не могут служить основанием для претензий.

2. Продукция торговой марки SVEN постоянно совершенствуется. По этой причине технические характеристики могут быть изменены без предварительного уведомления.

9. ВОЗМОЖНЫЕ НЕИСПРАВНОСТИ И ИХ УСТРАНЕНИЕ

Неисправности	Причина	Способы устранения
Неисправность дисплея	Влияние внешних причин, «зависание» микропроцессора	Выключите сабвуфер, вытащите и заново вставьте в сабвуфер разъемы кабелей. Включите сабвуфер.
Нет звука	Акустические колонки не подключены или подключены ненадежно	Проверьте правильность и надежность подключения акустических колонок
	Не подключены или подключены ненадежно входные кабели	Проверьте правильность и надежность подключения входных кабелей
	Сабвуфер не включен или кабель питания не подключен к сети	Включите усилитель, подключите кабель питания к сети
	Звук отключен на ПДУ	Включите звук на ПДУ
	Громкость звука очень слабая	Увеличьте громкость
Искажение звука	Установлен очень высокий уровень сигнала	Уменьшите уровень сигнала соответствующего канала
Не работает ПДУ	Разряжены батареи	Замените батарейки на новые
	На усилитель или ПДУ светит солнце	Измените расположение усилителя или ПДУ
	Между ПДУ и усилителем находится препятствие	Измените расположение ПДУ
Не играет одна из колонок канала	Не подключен или подключен ненадежно входной кабель	Проверьте правильность и надежность подключения входного кабеля
	Акустическая колонка не подключена или подключена ненадежно	Проверьте правильность и надежность подключения акустических колонок

СОДЕРЖАНИЕ

1. МЕРЫ БЕЗОПАСНОСТИ
2. КОМПЛЕКТАЦИЯ
3. ОСОБЕННОСТИ АС
4. ПЕРЕДНЯЯ И ЗАДНЯЯ ПАНЕЛИ САБВУФЕРА
5. ПУЛЬТ ДИСТАНЦИОННОГО УПРАВЛЕНИЯ
6. ПОДКЛЮЧЕНИЕ ПУЛЬТА ДУ
7. ПОДКЛЮЧЕНИЕ АС
 - 7.1. Подключение источников сигнала
 - 7.2. Подключение колонок
8. РАБОТА СИСТЕМЫ
 - 8.1. Включение усилителя
 - 8.2. Выбор источников входного сигнала
 - 8.3. Режимы прослушивания
 - 8.4. Настройка времени задержки АС тыловых и центрального каналов
 - 8.5. Настройка усилителя с помощью тестового сигнала
 - 8.6. Настройка тембра
 - 8.7. Дежурный режим
 - 8.8. Режим отключения звука
 - 8.9. Особенности эксплуатации
9. ВОЗМОЖНЫЕ НЕИСПРАВНОСТИ И ИХ УСТРАНЕНИЕ
10. ТЕХНИЧЕСКИЕ ХАРАКТЕРИСТИКИ

ПРИЛОЖЕНИЕ

1. УСТАНОВКА АКУСТИЧЕСКОЙ СИСТЕМЫ
2. РЕЖИМЫ ОБЪЕМНОГО ЗВУЧАНИЯ
3. ВЫБОР АКУСТИЧЕСКОГО КАБЕЛЯ

1. МЕРЫ БЕЗОПАСНОСТИ

Активная АС обеспечена всеми необходимыми защитными и блокирующими устройствами, которые будут предохранять Вас от опасности поражения электрическим током только при соблюдении всех инструкций по установке и эксплуатации.

- 1.1. Подключайте АС только к сети переменного тока с напряжением, указанным на наклейке задней панели сабвуфера.
- 1.2. При подключении к сети переменного тока не используйте розетки, переходники и удлинители, к которым уже подсоединены мощные устройства: нагреватели, холодильники и т.п.
- 1.3. Для обеспечения безопасности при грозе отключите АС от сети. Также отключайте АС от сети, если не планируете их использовать продолжительное время.
- 1.4. Аккуратно обращайтесь со шнуром питания:
 - Выдергивайте шнур питания из розетки только за вилку.
- 1.5. Не допускайте замыканий проводов (в том числе и «заземленных») колонок между собой, на корпус усилителя и на землю. В усилителях сабвуфера используются мостовые выходные каскады, которые такое подключение выводит из строя.
- 1.6. Обеспечьте сабвуферу АС хорошую вентиляцию:
 - Не допускайте перекрытия вентиляционных отверстий различными предметами.
 - Не устанавливайте его рядом с нагревательными приборами и не подвергайте воздействию прямых солнечных лучей.
 - Не устанавливайте в закрытые ниши и полки.
- 1.7. Оберегайте АС от попадания в вентиляционные отверстия посторонних предметов:
 - Следите, чтобы иголки, шпильки, монеты, насекомые и пр. не попали внутрь усилителя.
- 1.8. Оберегайте АС от повышенной влажности, попадания воды и пыли:
 - Не устанавливайте АС в помещениях с повышенной влажностью и запыленностью.
 - Не ставьте на АС сосуды с цветами.
- 1.9. Не используйте для протирки бензин, спирты или другие растворители, т.к. они могут повредить окрашенную поверхность АС.
- 1.10. Не открывайте крышку сабвуфера.
 - Открыв крышку, Вы подвергаете себя опасности поражения электрическим током.
- 1.11. Если АС не работает, сразу отключите силовой кабель и обратитесь в магазин, где Вы ее приобрели.

Внимание!

- **Стрелка в виде молнии внутри треугольника предупреждает пользователя о том, что внутри корпуса на элементах без изоляции имеется высокое напряжение, которое может внести риск поражения электрическим током.**
- **Во избежание поражения электрическим током пользователю запрещается снимать крышку усилителя и производить ремонт. Обслуживание и ремонт должен производиться только специалистом.**



2. КОМПЛЕКТАЦИЯ

1. Сабвуфер с усилителями – 1 шт.
2. АС центрального канала – 1 шт.
3. АС фронтальных и тыловых каналов – 4 шт.
4. Пульт дистанционного управления (ДУ) – 1 шт.
5. Коаксиальный входной кабель – 1 шт.
6. Силовой кабель – 1 шт.
7. Кабели для присоединения АС – 5 шт.
8. Инструкция по эксплуатации – 1 шт.

- В режиме Dolby Prologic Вы можете включать режим задержки звучания тыловых каналов на 15 - 30 мсек., если источник сигнала, кодированного как Dolby Prologic, подключен к входам AUX.
- В режиме Dolby Digital Вы можете включать режим задержки звучания для тыловых каналов на 0 - 15 мсек. и для центрального канала 0 - 5 мсек., если источник сигнала подключен к оптическому или коаксиальному входам.

Несколько раз нажмите кнопку режима ⑫ для выбора настраиваемого канала, а кнопку ⑤ для выбора подходящего времени задержки.

8.5. Настройка усилителя с помощью тестового сигнала (переключение проводится через ПДУ). Усилитель оборудован встроенной системой настройки чувствительности по входу каналов тестовым сигналом.

- При нажатии кнопки ⑪ в колонках будет слышен тестовый «розовый» шум.
- Для настройки громкости левой или правой тыловых колонок выберите режим их настройки кнопкой ⑬ и кнопкой регулировки громкости ④ установите желаемый уровень звучания, при этом следите за балансом звучания.
- Для настройки громкости центральной колонки выберите режим ее настройки кнопкой ⑬ и кнопкой регулировки громкости ④ установите желаемый уровень звучания.
- Для настройки громкости сабвуфера выберите режим его настройки кнопкой ⑬ и кнопкой регулировки громкости ④ установите желаемый уровень звучания.
- По окончании настройки нажмите опять кнопку ⑪, «розовый» шум прекратится, усилитель системы будет готов к работе.
- Кнопками общего регулятора громкости на ПДУ установите желаемый уровень звучания.

8.6. Настройка тембра.

- Нажмите кнопки (⑦: кнопка + и кнопка -) ПДУ для изменения доли высоких частот.

- Нажмите кнопку (⑨: кнопка + и кнопка -) ПДУ для изменения доли низких частот.

8.7. Дежурный режим.

• Если Вам необходимо временно отключить усилитель, нажмите кнопку дежурного режима ④ на ПДУ, загорится светодиод дежурного режима ① на передней панели сабвуфера, а от сети отключатся все основные блоки усилителя.

• При повторном нажатии кнопки ④ на ПДУ усилитель сабвуфера опять заработает, а свето-диод погаснет.

8.8. Режим отключения звука.

• Если Вам необходимо выключить звук, нажмите кнопку ⑩ на ПДУ, загорится светодиод индикатора отключения звука ④ на передней панели сабвуфера.

• Повторное нажатие кнопки ⑩ на ПДУ включит громкость, а светодиод индикатора отключения звука погаснет.

8.9. Особенности эксплуатации.

• Иногда при прослушивании на большом уровне громкости CD или VCD-проигрыватель может остановиться, уменьшите уровень громкости или включите функцию «антишок» на CD или VCD-проигрывателе.

• Если усилитель не работает, по таблице ВОЗМОЖНЫЕ НЕИСПРАВНОСТИ устраните дефект. Если неполадка не устраняется, обратитесь к специалистам.

Для подключения кабеля откройте зажим, вставьте в отверстие зажима конец кабеля и отпустите пружину зажима.

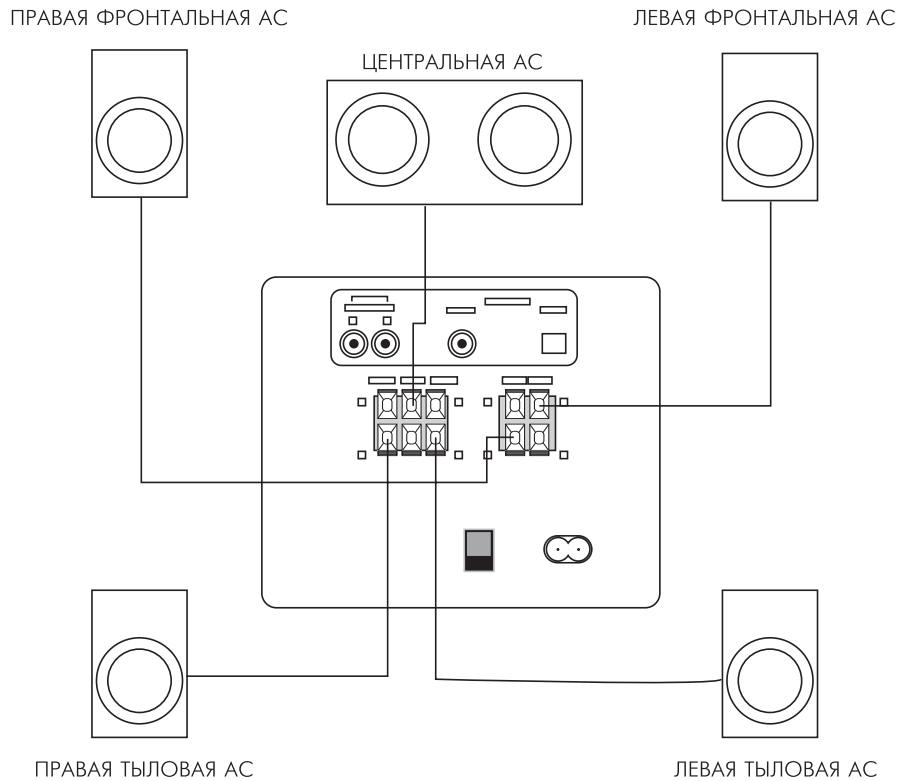


Рис. 7.

Подключения акустической системы к усилителю проводите в соответствии с рисунком 7.

8. РАБОТА СИСТЕМЫ

8.1. Включение усилителя.

Подсоедините кабель питания, нажмите кнопку 13. Через несколько секунд загорится дисплей. Повторное нажатие кнопки 13 приведет к выключению усилителя.

8.2. Выбор источников входного сигнала (переключение проводится через ПДУ).

- Для подключения аналогового стереовхода AUX нажмите кнопку (15).
- Для подключения цифровых входов – оптического или коаксиального - нажмите соответственно кнопку 1 или 2.

8.3. Режимы прослушивания (переключение проводится через ПДУ).

- Если источник некодированного входного сигнала подключен к входам AUX, нажимая на кнопку 3, Вы можете выбрать один из режимов прослушивания, формируемых DSP, в следующей последовательности: THEATRE → MATR → LIVE → CHUR → STRDU → STMUL → HALL → CHORU.
- Если источник сигнала, кодированного как Dolby Prologic, подключен к входам AUX, Вы можете выбрать один из режимов прослушивания: Dolby Prologic, 3 Dolby Stereo или Phantom.

8.4. Настройка времени задержки АС тыловых и центрального каналов (переключение проводится через ПДУ).

3. ОСОБЕННОСТИ АС

- Декодер Dolby Digital
- Электrolюминесцентный дисплей
- 2-режимный цифровой процессор обработки аудиосигнала (DSP)
- Оптический и коаксиальный DVD, AC-3 и DTS-входы, стереовход
- Пульт дистанционного управления
- Полное магнитное экранирование

4. ПЕРЕДНЯЯ И ЗАДНЯЯ ПАНЕЛИ САБВУФЕРА

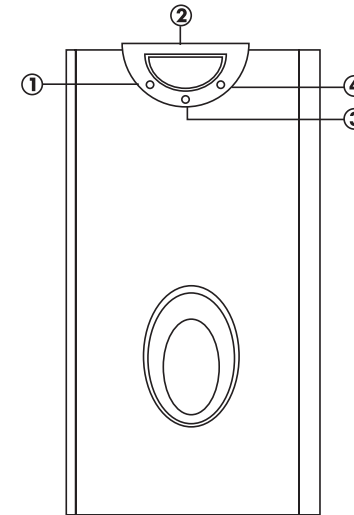


Рис. 1.

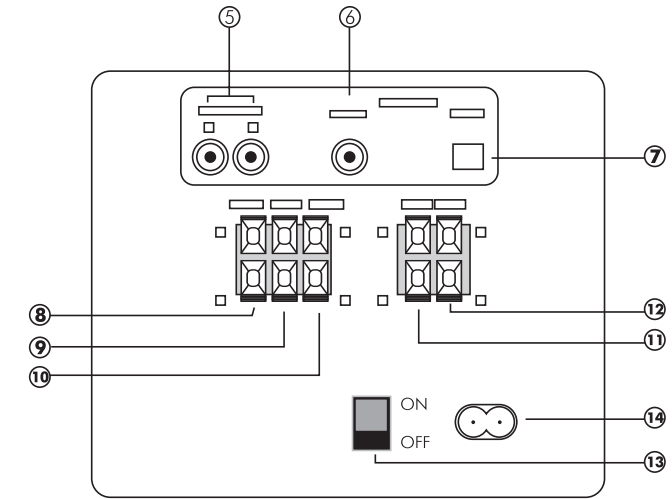


Рис. 2.

- 1 Светодиодный индикатор дежурного режима
- 2 Электrolюминесцентный дисплей
- 3 Окно инфракрасного приемопередатчика дистанционного управления
- 4 Светодиодный индикатор режима отключения звука
- 5 Входные гнезда для подключения стереосигнала
- 6 Разъем коаксиального входа
- 7 Разъем оптического входа
- 8 Аудиовыход правого тылового канала
- 9 Аудиовыход центрального канала
- 10 Аудиовыход левого тылового канала
- 11 Аудиовыход левого фронтального канала
- 12 Аудиовыход правого фронтального канала
- 13 Выключатель питания
- 14 Разъем для подключения кабеля питания

5. ПУЛЬТ ДИСТАНЦИОННОГО УПРАВЛЕНИЯ

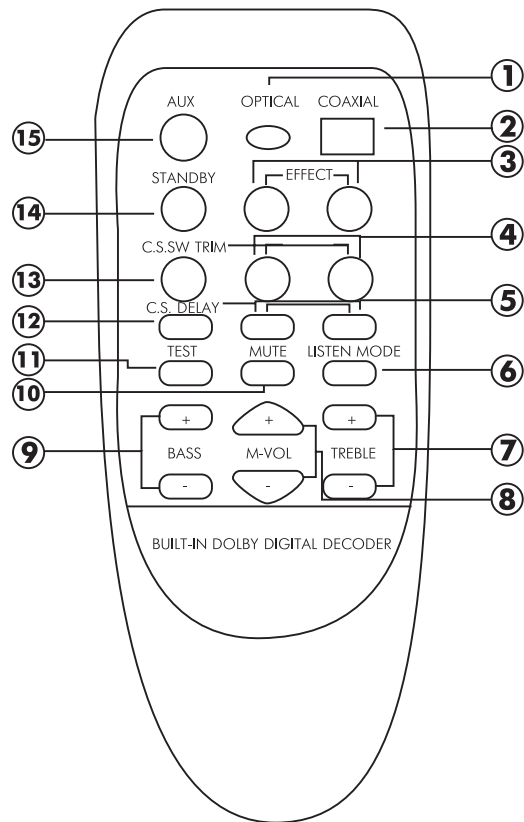


Рис.3.

- ① Кнопка включения оптического входа
- ② Кнопка включения коаксиального входа
- ③ Кнопка выбора режима DSP
- ④ Кнопка настройки громкости звука для центрального, тыловых каналов и канала сабвуфера.
- ⑤ Кнопка настройки времени задержки для центрального и тыловых каналов
- ⑥ Кнопка выбора режима прослушивания
- ⑦ Кнопки регулировки высоких частот
- ⑧ Кнопки регулировки общей громкости звука
- ⑨ Кнопки регулировки низких частот
- ⑩ Кнопка отключения звука
- ⑪ Кнопка предварительного тестирования (на «розовом» шуме)
- ⑫ Кнопка выбора режима задержки звука центрального и тыловых каналов
- ⑬ Кнопка выбора режима регулировки громкости звука центрального, тыловых каналов и канала сабвуфера
- ⑭ Кнопка включения дежурного режима
- ⑮ Кнопка подключения стереовхода

6. ПОДКЛЮЧЕНИЕ ПУЛЬТА ДУ

- Откройте крышку на задней панели пульта ДУ и поместите в пульт 2 батареи типа AAA.
- Дальность действия ПДУ составляет не более 7 метров при угле охвата $\pm 30^\circ$.

7. ПОДКЛЮЧЕНИЕ АС

Предупреждение! Перед подключением все компоненты системы должны быть выключены. После подключения все клеммы должны быть хорошо зажаты.

7.1. Подключение источников сигнала.

Для подключения источников стереосигнала используйте только RCA-джеки («тюльпаны»). Убедитесь в правильности соединения левого и правого каналов. Левый RCA-джек должен быть вставлен в левый разъем усилителя (он белого цвета), а правый RCA-джек – в правый разъем усилителя (он красного цвета).

Для подключения цифровых источников сигнала используйте оптический или коаксиальный вход. Подключение аппаратуры к усилителю проводите в соответствии с рисунком 4.

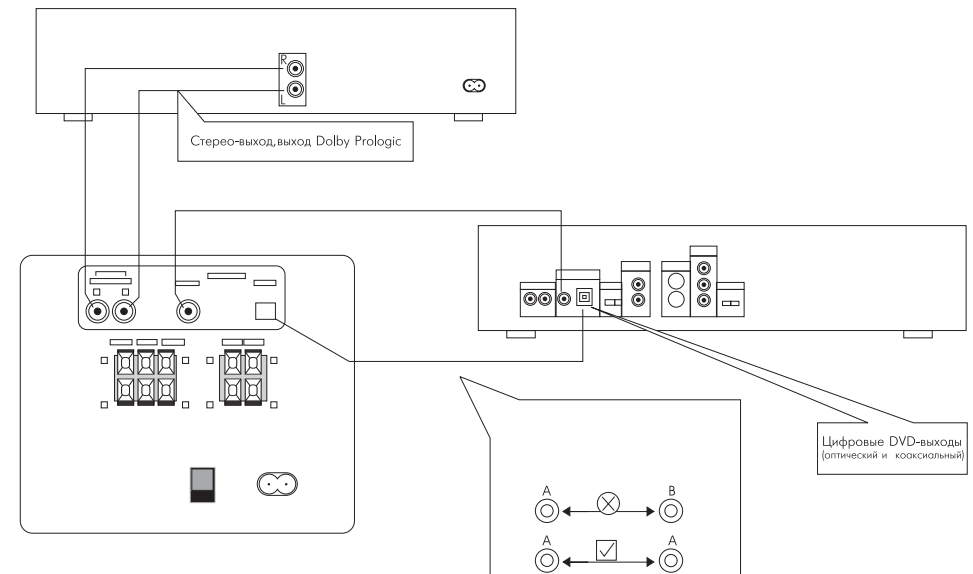


Рис. 4.

7.2. Подключение колонок.

Не замыкайте между собой концы акустического кабеля.

Всегда соблюдайте полярность.

Плюсовой акустический провод подсоедините к плюсовой клемме усилителя, минусовой акустический провод подсоедините к минусовой клемме усилителя.

Для лучшего соединения концов кабеля с клеммой или зажимом снимите 10 мм изоляции с конца кабеля и скрутите его, как показано на рисунке 5.



Рис. 5.