



[www.mp3.samsung.ru](http://www.mp3.samsung.ru)

AH68-01444E (Rev.0.0)

A large advertisement for the Samsung VY-S100 digital voice recorder. The background is a gradient of blue and grey. In the top left, the Samsung logo is in a white oval. In the top right, the model number 'VY-S100' is displayed. The central focus is the product name 'Цифровой диктофон voice yepp' in a bold, black font, with 'voice yepp' in a stylized font. To the right of the text is a larger image of the Samsung VY-S100 digital voice recorder, showing its screen and controls. Below the product name and image, there is a list of features in Russian.

Цифровой диктофон  
**voice yepp**™

- Функция TTS (Преобразование текста в речь)
- Воспроизведение файлов MP3
- Регулирование скорости воспроизведения [ $\pm 60\%$ ]
- Большая продолжительность записи
- Запись с активацией голосом (V.O.R)
- Выбор режима Микрофона / Записи
- Использование в качестве съемного диска

# Содержание

## Подготовка

Инструкции по технике безопасности .....	4
Особенности .....	6
Компоненты диктофона .....	8

## Соединения

Запись сигнала от телефона .....	11
Использование диктофона с ПК .....	12
Ручная установка USB-драйвера .....	14
Загрузка/выгрузка файлов .....	16
Использование программы Voice уерр Player .....	17
Функции в режиме РЕЧЬ .....	19
Преобразование файла WAV .....	21
Использование программы TTS PAD .....	22

## Использование диктофона

Включение диктофона .....	27
Запись голоса .....	28
Воспроизведение файла .....	29
Удаление файла .....	30
Настройка через меню (когда выбрана папка MP3) .....	32






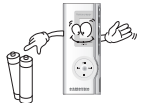



Настройка опций (когда выбрана папка MP3) .....	33
● Режим EQ (Эквалайзер) .....	33
● Функция Intro Scan (Ознакомительное воспроизведение) .....	34
● Режим повтора .....	34
● LIGHT (Подсветка дисплея) .....	35
● Режим Веер (Звуковой сигнал) .....	35
Настройка через меню (когда выбрана папка с записями речевой информации) .....	36
Настройка опций (когда выбрана папка с записями речевой информации) .....	37
● Режим записи речи .....	s37
● Режим микрофона .....	37
● Функция VOR (Запись с активацией голосом) .....	38
● Запись от внешних устройств .....	38
● Функция "Закладка" .....	39
● Регулирование скорости воспроизведения .....	39
Настройка повтора фрагмента .....	40

## Поддержка пользователей

Устранение проблем .....	41
Технические характеристики .....	43

## Инструкции по технике безопасности

Чтобы не получить травму и не повредить диктофон, внимательно прочтите и усните для себя эти инструкции.

<p>Не подвергайте устройство воздействию экстремальных температур (выше 35°С или ниже -5°С). Не подвергайте его воздействию влаги.</p> 	<p>Не подвергайте устройству сильным ударам и не роняйте его на пол.</p> 	<p>Не проливайте на устройство никаких жидкостей.</p> 
<p>Не кладите на устройство никаких тяжелых предметов.</p> 	<p>Не чистите с использованием химикатов, таких, как бензол и растворители.</p> 	<p>Выньте батареи, если не будете пользоваться изделием в течение длительного времени.</p> 
<p>Не оставляйте устройство под прямыми солнечными лучами или вблизи от источников тепла.</p> 	<p>Не храните устройство в пыльных местах.</p> 	<p>Не пытайтесь разбирать и самостоятельно ремонтировать устройство.</p> 

### Использование наушников

#### Для безопасности на дорогах выполняйте следующие инструкции

- Не пользуйтесь наушниками при езде на автомобиле, велосипеде или мотоцикле. Это не только опасно, но и запрещено законом в некоторых странах.
- Чтобы не получить травму, не слушайте музыку в наушниках на большой громкости, когда вы идете по улице, особенно, когда переходите дорогу.

#### Чтобы защитить слух

- Не пользуйтесь наушниками на слишком большой громкости. Врачи утверждают, что прослушивание музыки на большой громкости в течение длительного времени вредно для слуха.
- Если вы почувствовали звон в ушах, уменьшите громкость или прекратите прослушивание.

### Рабочие условия окружающей среды

- Температура воздуха : 5°С-35°С
- Относительная влажность : 10-75%

### Информация по защите окружающей среды

- Соблюдайте местное законодательство, касающееся утилизации упаковочных материалов, использованных батарей и устаревшей аппаратуры.
- В качестве упаковочных материалов используется бумага и полистирол. Никаких других материалов в упаковке цифрового диктофона не используется.

Обращаем ваше внимание на то, что наша компания не несет ответственности за любые убытки, вызванные потерей записанных или сохраненных в памяти диктофона данных из-за выхода диктофона из строя, ремонта или других причин.



АЯ46

“Настоящий продукт маркирован знаком соответствия на основании сертификата соответствия, выданного органом по сертификации-Ростест-Москва”

## Особенности

### Что такое цифровой диктофон?

Это миниатюрное устройство, которое позволяет записывать и сохранять большие объемы музыкальных записей и речевой информации в электронной микросхеме памяти, не используя кассету с магнитной лентой.

#### ■ Большая продолжительность записи

Модель \ Режим	LP(длительная запись)	SP(стандартный)	HQ(высокое качество)
VY-S100 T (32 Мбайт)	13 часов 35 минут	11 часов 15 минут	2 часа 10 минут
VY-S100 S (64 Мбайт)	27 часов 10 минут	22 часа 30 минут	4 часа 25 минут
VY-S100 H (128 Мбайт)	54 часа 30 минут	45 часов 25 минут	8 часов 55 минут

#### ■ Функция TTS (Преобразование текста в речь)

Вы можете прослушать на персональном компьютере текстовый файл с использованием программы TTS PAD, которая позволяет преобразовывать его в речевой файл.

#### ■ Загрузка файлов в ПК

Вы не только можете загружать файлы речевой информации и файлы в формате MP3 с компьютера в ваш цифровой диктофон Voice уерр, но также можете загрузить в компьютер все файлы, сохраненные в памяти диктофона. Вы можете использовать диктофон в качестве съемного диска, так как все записанные в его память файлы могут быть загружены в другой компьютер.

#### ■ Функция выбора чувствительности при записи с микрофона

Позволяет настроить чувствительность микрофона в зависимости от расстояния до источника звука и уровня фоновых шумов.

#### ■ Контроль выходного сигнала внешних устройств

Подсоединив ваш диктофон Voice уерр к внешнему устройству, вы можете контролировать выходной сигнал устройства и выбрать определенное музыкальное произведение для записи с точным уровнем, настроив параметры функции Monitor (Контроль).

#### ■ Функция автоматического выключения

Если диктофон не используется более 3 минут, он автоматически выключается.

#### ■ Управление папками для хранения записей

Вы можете сохранять записи в пяти различных папках для хранения речевых записей (A, B, C, D и E). Файлы в формате MP3 могут воспроизводиться только в том случае, если они сохранены в папку MP3.

#### ■ Функция Intro Scan (Ознакомительное воспроизведение)

Позволяет осуществлять быстрый поиск определенной записи среди многих записей путем прослушивания начала каждой из записей в течение 10 секунд.

#### ■ Функции редактирования записей и отправки электронной почты

Подсоединив диктофон к компьютеру, вы можете воспользоваться программой Voice уерр Player для редактирования записей и отправки речевой электронной почты.

#### ■ Функция записи с активацией голосом (VOR)

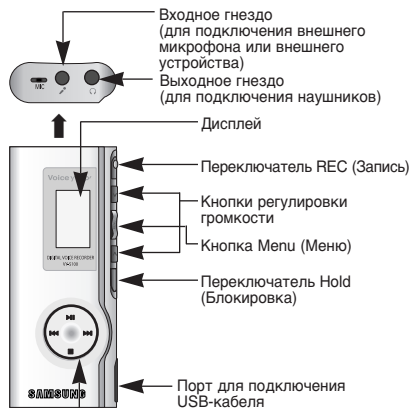
Позволяет настроить диктофон так, чтобы режим записи запускался только от звука голоса, или другого звука.

#### ■ Функция повтора воспроизведения

Позволяет вам повторить прослушивание выбранных записей.

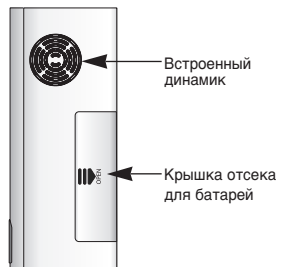
## Компоненты диктофона

### Вид спереди



- ▶▶ : Включение питания, Воспроизведение  
 ◀◀, ▶▶ : Ускоренный поиск, перемотка назад/вперед  
 ■ : Стоп/Выключение питания

### Вид сзади



### Дисплей

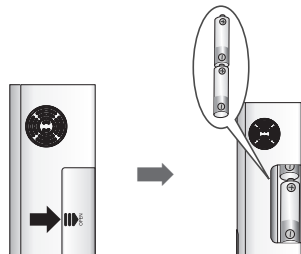


### Принадлежности



- Дизайн принадлежностей может изменяться без предварительного уведомления с целью внесения усовершенствований.

## Установка батарей



1. Сдвиньте крышку отсека для батарей в направлении, указанном стрелкой.
2. Поднимите крышку, вставьте батареи, соблюдая правильную полярность, и закройте крышку.

## Срок службы батареи

Срок службы батарей приводится для щелочных (alkaline) батарей типа AAA/LR03

Режим работы	Запись (режим SP)	Режим речевой записи	Режим MP3
		Воспроизведение через наушники (при уровне громкости 10)	Воспроизведение через наушники (при уровне громкости 10)
Время	8 часов	10 часов	10 часов

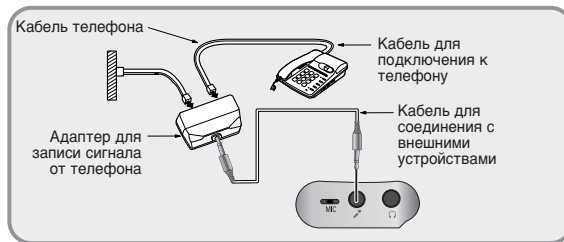


- При замене батарей записи не будут удалены из памяти.
- Срок службы батарей может значительно различаться в зависимости от типа батарей, продолжительности воспроизведения и громкости.

## Запись сигнала от телефона

С использованием вашего диктофона Voice уеpp вы можете записывать телефонные разговоры.

Соедините ваш диктофон Voice уеpp с телефонным аппаратом, как показано на рисунке ниже, используя кабель для подключения к телефону, адаптер и кабель для соединения с внешними устройствами. Соединение с цифровыми устройствами, такими, как мобильные телефоны, не поддерживается (рекомендуется использовать для этого дополнительный контактный ушной микрофон).



### Чтобы начать запись

**Во время телефонного разговора сдвиньте переключатель REC (Запись) в направлении, указанном стрелкой.**

- Начинается запись разговора.



- Если вы сдвинете переключатель REC в указанном стрелкой направлении при выключенном диктофоне, для начала записи может потребоваться некоторое время.

### Чтобы прекратить запись

**Сдвиньте переключатель REC (Запись) в направлении, противоположном тому, в котором вы сдвигали его для включения режима записи.**

- Запись прекращается и автоматически сохраняется в памяти диктофона.



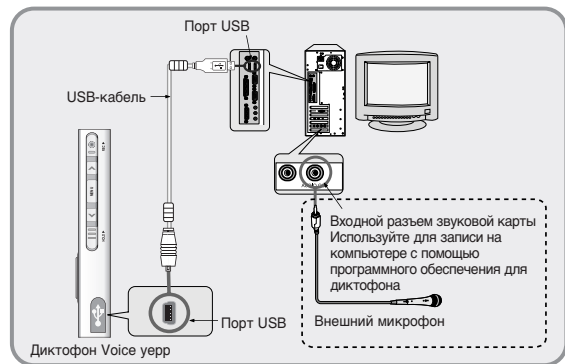
- Качество записанного звука может быть различным в зависимости от типа телефонного аппарата и от слышимости голоса вашего собеседника.

## Использование диктофона с ПК

Установив программное обеспечение для цифрового диктофона и USB драйвер, вы можете загружать записи с вашего цифрового диктофона в компьютер и из компьютера в диктофон. Вы можете также делать записи, воспроизводить и редактировать их, а также отправлять речевую электронную почту.

### Подсоединение диктофона к компьютеру

С помощью USB-кабеля подсоедините диктофон Voice уерр к ПК так, как это показано на рисунке.



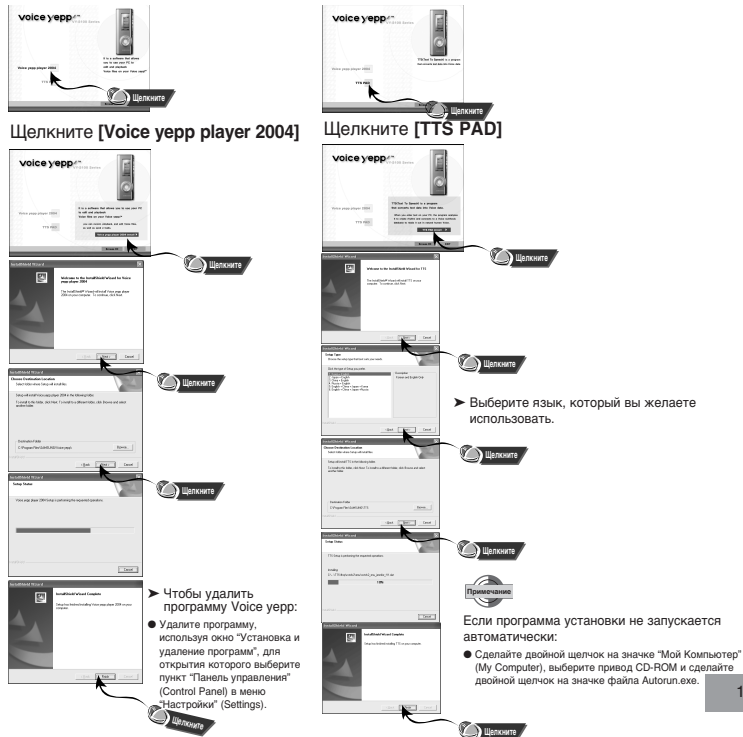
Подсоединяйте к гнездам правильные концы USB-кабеля.

### Системные требования

- Компьютер: IBM-совместимый (процессор Pentium или более мощный), с поддержкой портов USB.
- Емкость ОЗУ: Не менее 64 Мбайт
- Операционная система: Windows 98 / 98SE / 2000 / Me / XP
- Свободное место на жестком диске: не менее 400 Мбайт
- Звуковая карта
- Микрофон (для записи), акустическая система (для воспроизведения)

### Установка программного обеспечения для диктофона

Когда вы загрузите установочный компакт-диск в привод CD-ROM вашего компьютера, автоматически запустится программа установки программного обеспечения и на экране появится следующее меню:



Щелкните [Voice uerr player 2004]

Щелкните [TTS PAD]

► Выберите язык, который вы желаете использовать.

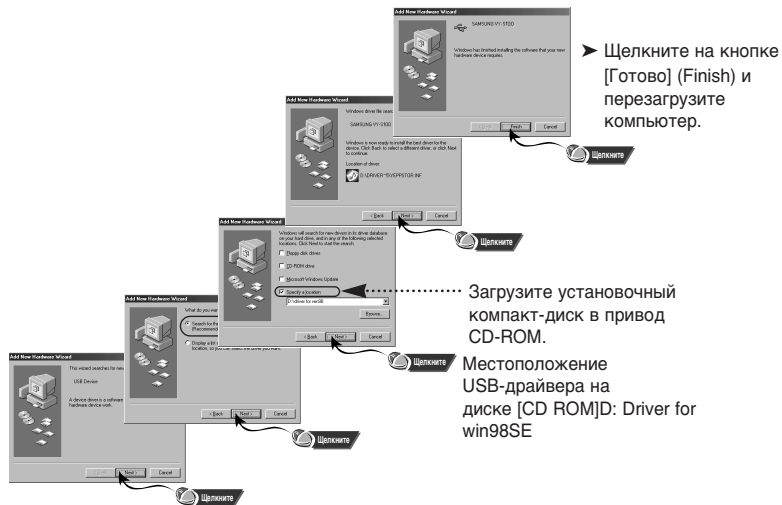
► Чтобы удалить программу Voice uerr:  
 ● Удалите программу, используя окно "Установка и удаление программ", для открытия которого выберите пункт "Панель управления" (Control Panel) в меню "Настройки" (Settings).

Если программа установки не запускается автоматически:  
 ● Сделайте двойной щелчок на значке "Мой Компьютер" (My Computer), выберите привод CD-ROM и сделайте двойной щелчок на значке файла AutoPlay.exe.

## Ручная установка USB-драйвера

Включите диктофон, подключите его к компьютеру, а затем установите USB-драйвер, как показано ниже.

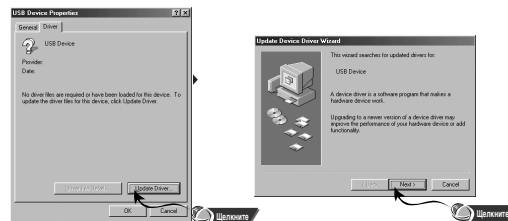
Для Win 98SE



## Если во время установки USB-драйвера произошла ошибка:

Переустановите драйвер следующим образом:

Пуск (Start) → Настройка (Setup) → Контроллеры (Controller) → Система (System) → Устройства (Device Manager) → Выберите драйвер (или устройство), для которого возникла ошибка и сделайте двойной щелчок кнопкой мыши. →



(вариант для ОС Windows 98SE)

(вариант для ОС Windows 98SE)

Щелкните на кнопках [Далее] (Next) → [Готово] (Finish).

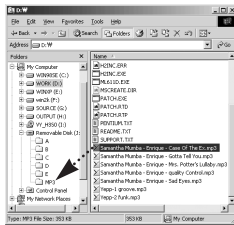


- Способ установки драйвера может иметь отличия в зависимости от типа вашего ПК и используемой операционной системы. Информацию по поводу установки вы можете получить, обратившись в магазин, где вы покупали компьютер или в сервисный центр.



## Загрузка/выгрузка файлов

1. Включите диктофон Voice уерр и подсоедините его к ПК.
2. Откройте на ПК "Проводник Windows" (Windows Explorer).
3. Выберите файл, который вы хотите сохранить, затем перетащите его мышью в выбранную вами папку.
  - Чтобы сохранить файл в памяти диктофона, перетащите файл мышью в папку A, B, C, D, E или MP3 внутри "каталога съемного диска".



### Замечания по поводу выгрузки или загрузки файлов

- Во время выгрузки или загрузки файлов на дисплее диктофона показывается сообщение "USB WRITE/READ" (Запись/чтение через порт USB). После завершения операции появляется сообщение "USB STD-BY" (Порт USB в режиме ожидания). Отсоедините USB-кабель, когда появится сообщение "USB STD-BY".
- Когда диктофон Voice уерр подсоединен к ПК, который работает под управлением ОС Windows 2000 или более поздней, в нижней части панели задач появится значок удаленного съемного диска ( ). Для ОС Windows 2000 или более поздней запустите эту программу перед тем, как отсоединять USB-кабель.
- При загрузке речевых файлов в папки A, B, C, D или E диктофона, присваивайте файлам имена "Voice00", "Voice01", ... "Voice99", так как диктофон может распознавать файлы только в случае, если вы используете для их имен этот формат.
- Загружайте в папки A, B, C, D или E диктофона только файлы с расширением \*.VY, а в папку MP3 - только файлы с расширением .mp3.
- Цифровой диктофон не может распознавать файлы с другими расширениями.
- По возможности, сортируйте файлы перед их загрузкой в диктофон, так как загруженные в диктофон файлы будут автоматически пересортированы и сохранены, когда вы отсоедините USB-кабель после загрузки файлов \*.VY (например, файлы с именами Voice02, Voice03, и Voice10 будут автоматически сохранены, как файлы с именами Voice01, Voice02, Voice03 соответственно).
- Диктофон может распознать максимум 250 загруженных в его память файлов MP3. Вы можете загрузить больше 250 файлов, но "лишние" файлы не смогут быть воспроизведены.

## Использование программы Voice уерр Player

Сделайте двойной щелчок на значке Voice уерр player 2004 на рабочем столе Windows, чтобы запустить программу.



(Главное окно программы Voice уерр player)

- **Режим "речь"**: для записи, воспроизведения, редактирования речевых файлов и подготовки их к отправке через электронную почту
- **Преобразование файла WAV**: вы можете преобразовывать речевой файл в файл формата WAV и файл формата WAV в речевой файл
- **Регулятор громкости**: для регулировки громкости во время воспроизведения файла
- **Свернуть**: для свертывания окна программы
- **Закреть**: для выхода из программы
- **Справка**: Для вывода на экран номера версии программы для плеера и адреса Web-сайта поддержки программы.
- **Открыть**: для открытия списка файлов, из которого вы хотите выбрать файл
- **Сохранить**: для сохранения выбранного файла
- **Послать E-mail**: для того, чтобы приложить к сообщению электронной почты сохраненные файлы.

## Открытие файла

Щелкните на кнопке **Открыть** в главном окне программы и на экране появится диалоговое окно “Открытие файла” (File Open), как показано на рисунке ниже.

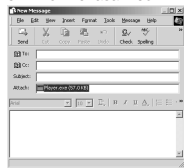
- Щелкнув на кнопке “Открыть” после выбора в диалоговом окне нужного речевого файла, вы автоматически переходите в режим РЕЧЬ.



- Поскольку ваш ПК распознает это устройство как съемный диск, вы можете использовать его в качестве отдельного носителя записи, используя проводник Windows. Таким образом, на съемном диске, которым ПК считает ваше устройство, кроме ваших речевых и музыкальных файлов вы можете сохранять файлы всех других типов и затем использовать их на другом ПК.
- Если вы отформатировали память диктофона в качестве сменного диска на вашем ПК, то при использовании диктофона автономно, переформатируйте его память (информацию о форматировании см. на стр. 42).

## Отправка файлов по электронной почте

- Выберите речевой файл, который вы хотите вложить в сообщение электронной почты, щелкнув на кнопке “Открыть”.
- Выбрав файл, щелкните на кнопке “Послать E-mail” в главном окне программы. На экране появится показанное ниже окно.

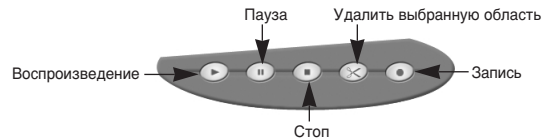


- Чтобы послать почту, щелкните на кнопке Send (Послать).
- Чтобы проверить настройку почтовой программы, сделайте следующее:  
Internet Explorer → Сервис (Tools) → Свойства обозревателя (Internet Options) → Программы (Programs) → Электронная почта (E-mail) (Microsoft Outlook, Outlook Express, Hotmail)

## Функции в режиме РЕЧЬ

Сделайте двойной щелчок на значке Voice уerr player 2004 на рабочем столе Windows, чтобы запустить программу.

Щелкните на кнопке режима РЕЧЬ и на экране появится показанное ниже окно.



## Удаление

- Щелкните на кнопке “Открыть”, выбрав речевой файл.
- Выбранный файл автоматически начнет воспроизводиться.
- Нажмите кнопку “Пауза” ( II ) в начальной точке области файла, которую вы хотите вырезать, и сделайте щелчок правой кнопкой мыши на ползунке, показывающем текущее место в файле.
  - Когда появится сообщение Select Section (Выберите часть), щелкните кнопку [Start Point] (Начальная точка).
- Вновь включив воспроизведение речевого файла, нажмите кнопку “Пауза” ( II ) в конечной точке области файла, которую вы хотите вырезать, и сделайте щелчок правой кнопкой мыши на ползунке, показывающем текущее место в файле.
  - Когда появится сообщение Select Section (Выберите часть), щелкните кнопку [End Point] (Конечная точка).
- Щелкните на кнопке “Удалить выбранную область”.
- Чтобы сохранить результаты удаления, щелкните на кнопке Save (Сохранить) в диалоговом окне Save As (Сохранить как).
  - Все выбранные для удаления части файла будут удалены, а оставшиеся части будут сохранены в виде файла \*.VY.

Продолжение...

## Запись

Щелкните на кнопке “Запись” и на экране появится показанное ниже окно.



Четыре верхние кнопки используются для выбора различных режимов записи. После окончания записи вы можете воспроизвести ее или послать речевую электронную почту.

1. Выберите желаемый режим записи и щелкните по кнопке “Начало записи” (▶).
  - Начнется запись.
2. Чтобы остановить запись, щелкните по кнопке “Конец записи” (■).
  - Чтобы сохранить сделанную запись, щелкните на кнопке “Сохранить запись”. Выберите папку, введите имя файла и щелкните по кнопке “Сохранить” для завершения сохранения. Имена файлов с речевой информацией имеют формат .VY1, .VY2, .VY3 и т.д.
  - Чтобы послать почту, щелкните на кнопке **Send Voice Mail** (Послать речевую почту).

❖ **Чтобы проверить настройку почтовой программы, сделайте следующее:**


Internet Explorer → Сервис (Tools) → Свойства обозревателя (Internet Options) → Программы (Programs) → Электронная почта (E-mail)



- Перед началом записи голоса подсоедините микрофон к ПК.
- Файл, записанный в режиме SHQ (Сверхвысокое качество звука), невозможно воспроизвести с использованием этого цифрового диктофона.

## Преобразование файла WAV

Сделайте двойной щелчок на значке Voice yepp player 2003 на рабочем столе Windows, чтобы запустить программу.

Щелкните по кнопке “Преобразовать файл WAV” (  ) и на экране появится показанное ниже окно WAV Converter (Конвертер WAV).



**Чтобы преобразовать речевой файл в файл WAV**

1. Когда откроется окно WAV Converter, выберите желаемый речевой файл и щелкните по кнопке Open (Открыть) или сделайте двойной щелчок на файле.
2. Когда появится имя выбранного вами файла, щелкните по кнопке Convert (Преобразовать).
  - Выбранный файл будет преобразован в файл формата WAV.
3. Когда преобразование будет закончено, щелкните по кнопке Save (Сохранить), чтобы сохранить файл WAV.
  - Чтобы продолжить преобразование файлов, щелкните по кнопке Open (Открыть), чтобы выбрать следующий речевой файл.

**Чтобы преобразовать файл WAV в речевой файл**

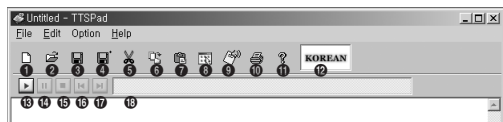
1. Когда откроется окно WAV Converter, выберите желаемый файл WAV и щелкните по кнопке Open (Открыть) или сделайте двойной щелчок на файле.
2. Когда появится имя выбранного вами файла, щелкните по кнопке Convert (Преобразовать).
  - Некоторые файлы WAV могут не преобразовываться. Будьте внимательны, так как преобразование одного и того же файла более 2 раз может привести к ухудшению качества звука.
3. Когда откроется окно Select Mode (Выбор режима), выберите желаемый режим из возможных LP (Длительная запись), SP (Стандартная запись) и HQ (Высокое качество звука) и затем щелкните по кнопке OK.
  - Выбранный файл будет преобразован в речевой файл.
4. Когда преобразование будет закончено, щелкните по кнопке Save (Сохранить), чтобы сохранить речевой файл.
  - Чтобы продолжить преобразование файлов, щелкните по кнопке Open (Открыть), чтобы выбрать следующий файл WAV.



Если файл WAV был получен преобразованием речевого файла, записанного в режиме SHQ (Сверхвысокое качество звука), его можно преобразовать обратно в речевой файл только в режиме SHQ.

## Использование программы TTS PAD



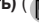



Запустите программу TTS PAD.



- 1. Создать:** Выберите, чтобы создать новый текстовый файл.
- 2. Открыть:** Выберите, чтобы открыть существующий файл.
- 3. Сохранить:** Выберите, чтобы сохранить введенный текст в виде файла с расширением txt.
- 4. Сохранить как:** Выберите, чтобы сохранить существующий файл под новым именем.
- 5. Вырезать:** Выберите, чтобы вырезать текст.
- 6. Копировать:** Выберите, чтобы копировать текст.
- 7. Вставить:** Выберите, чтобы вставить текст, который вы вырезали или скопировали.
- 8. Опции:** Выберите, чтобы настроить язык, громкость и словарь.
- 9. Создать речевой файл:** Преобразование введенного текста в файл формата TS3 (речевой), который может воспроизводить диктофон Voice уерр.
- 10. Печать:** Печать выбранного файла.
- 11. Справка:** Показывает справку по пользованию программой.
- 12. Система голоса:** Показывает текущий выбранный язык.
- 13. Воспроизведение:** Прослушивание введенного текста, преобразованного в речь.
- 14. Пауза:** Делает паузу при воспроизведении.
- 15. Стоп:** Останавливает воспроизведение.
- 16. Назад:** Переход к предыдущей части файла/дорожке во время воспроизведения.
- 17. Вперед:** Переход к следующей части файла/дорожке во время воспроизведения.
- 18. Окно просмотра текста:** Показывает предложения и слова, читаемые в данный момент.

Выберите меню File (Файл).



- New (Создать)** (  ): Выберите этот пункт, чтобы создать новый текстовый файл.
- Open (Открыть)** (  ): Выберите этот пункт, чтобы открыть существующий файл.
- Save (Сохранить)** (  ): Выберите этот пункт, чтобы сохранить текст в виде файла с расширением txt.
- Save As (Сохранить как)** (  ): Выберите этот пункт, чтобы сохранить существующий файл под новым именем.
- Generation (Сгенерировать)** (  ): Выберите этот пункт, чтобы преобразовать текст в файл формата TS3 (речевой), который может воспроизводить диктофон Voice уерр.
- Print (Печать)** (  ): Выберите этот пункт, чтобы распечатать желаемый файл.
- Print Preview (Предварительный просмотр):** Выберите этот пункт, чтобы просмотреть файл перед его печатью.
- Print Setup (Настройки печати):** Выберите этот пункт для изменения настроек печати.
- Exit (Выход):** Выберите этот пункт, чтобы выйти из программы.



● За более подробной информацией о пользовании этим меню обращайтесь к встроенной справке программы.

### ● Что такое программа TTS PAD?

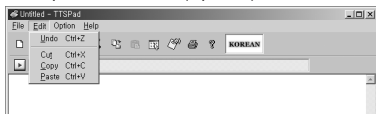
Это программа, позволяющая вам пользоваться системой "Преобразования текста в речь" (TTS), которая преобразовывает данные в голос. Когда вы вводите текст в ПК, программа анализирует текст, преобразовывает его в речь и компьютер читает текст естественным человеческим голосом, что может оказаться очень полезно, например, при изучении иностранного языка.



● Файлы программы TTS (TS3) можно воспроизводить только в том случае, когда они хранятся в папке MP3.

Продолжение...

Выберите меню Edit (Правка).



**Undo (Отменить)**: Выберите этот пункт, чтобы отменить результаты последней правки.

**Cut (Вырезать)** (✂): Выберите этот пункт, чтобы вырезать и переместить текст.

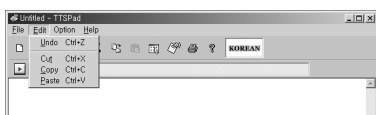
**Copy (Копировать)** (📄): Выберите этот пункт, чтобы копировать текст.

**Paste (Вставить)** (📄): Выберите этот пункт, чтобы вставить текст, который вы вырезали или скопировали.



- За более подробной информацией о пользовании этим меню обращайтесь к встроенной Справке программы.

Выберите меню Options (Опции).



**Опции речи** (🗨): Настройка языка, громкости и словаря.



- За более подробной информацией о пользовании этим меню обращайтесь к встроенной Справке программы.

## Опции



### 1. Setting (Настройка)

Language (Язык): выберите язык, на котором будет произноситься текст.

Letter (Буква): единицей читаемого текста будут буквы.

Word (Слово): единицей читаемого текста будут слова.

Sentence (Предложение): единицей читаемого текста будут предложения.

### 2. Speech Control (Управление речью)

Volume (Громкость): регулирует громкость голоса при воспроизведении.

Pitch (Тональность): регулирует тональность голоса.

Rate (Скорость): регулирует скорость воспроизведения голоса.

### 3. Dictionary (Словарь)

Вы можете "определять чтение" (Define Reading) для слов в словаре. Например, если вы хотите, чтобы система читала слово "ИТ" как "информационная технология", дайте слову "ИТ" определение "информационная технология" в словаре соответствующего языка.

Source Text (Исходный текст): окно для ввода слова, которому вы хотите дать определение.

Pronunciation (Произношение): окно для ввода "определенного смысла" слов или предложений.

ADD (Добавить): добавить новые слова, для которых вы хотите задать определения.

MOD (Модифицировать): модифицировать определения сохраненных слов.

DEL (Удалить): удалить сохраненные слова.

Продолжение...

Выберите меню Help (Справка).



**Help (Справка):** Встроенная справка предоставляет полезную информацию о работе с программой на компьютере.

**About TTS PADII (О программе TTS PADII):** Этот пункт позволяет вам проверить версию программы TTS PAD.



- За более подробной информацией о пользовании этим меню обращайтесь к встроенной Справке программы.

## Включение диктофона

### Чтобы включить диктофон

Нажмите и удерживайте нажатой кнопку Воспроизведение/Пауза (▶||).

- Диктофон включается.



- Если вы сдвинете переключатель REC (Запись) в показанном стрелкой направлении в то время, когда диктофон выключен, он включится и начнется запись.

### Чтобы выключить диктофон

Нажмите и удерживайте в нажатом положении кнопку Стоп (■).

- Диктофон выключается.



- Если диктофон не используется более 3 минут, он автоматически выключается.

### Функция блокировки

Функция блокировки отключает все кнопки, сохраняя при этом текущий режим работы диктофона. Однако функцией "Запись" можно пользоваться даже в режиме блокировки.

Сдвиньте переключатель HOLD (Блокировка) в направлении, показанном стрелкой.

- Диктофон устанавливается в режим блокировки.

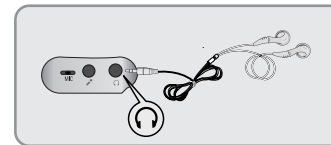


### Прослушивание через наушники

Вы можете прослушать звук через наушники.

Подсоедините наушники к выходному гнезду.

Для регулировки громкости нажимайте кнопки **Volume** (Громкость).



## Запись голоса

Вы можете сделать запись с использованием как встроенного микрофона, так и внешнего микрофона.

- Нажмите и удерживайте нажатой кнопку **MENU** (Меню), чтобы перейти в режим Меню, а затем выберите пункт **FOLDER** (Папка), используя кнопки **◀◀**, **▶▶**.
  - При последовательных нажатиях кнопок **▶▶**, **■** поочередно выбираются папки следующим образом: А, В, С, D, Е, МР3. Выберите папку А, В, С, D или Е.
- Сдвиньте переключатель **REC** (Запись) в направлении, показанном стрелкой.
  - На дисплее появляется номер и время записи, запись начинается.
  - Номера присваиваются записям в последовательном порядке. В каждой папке могут быть сохранены до 99 файлов записей.
  - Если для записи была выбрана папка МР3, запись автоматически будет выполняться в папку "А". Если в папке "А" уже содержится 99 файлов, запись автоматически будет выполняться в папку "В".
  - Во время записи направляйте микрофон в сторону источника звука.



- Если во время записи вы подключите наушники, то сможете прослушивать записываемый звук.

### Чтобы завершить запись

Сдвиньте переключатель **REC** в направлении противоположном тому, в котором вы сдвигали его для начала записи.

- Процесс записи останавливается и автоматически сохраняется текущая запись.

### Чтобы увидеть доступное время записи

Нажмите и удерживайте нажатой кнопку **MENU** (Меню), чтобы перейти в режим Меню, а затем выберите пункт **REC** (Запись), используя кнопки **◀◀**, **▶▶**.

- На дисплее появляется время, доступное для продолжения записи в текущем режиме записи.

### Сообщения на дисплее во время записи

- INDEX FULL:** показывает, что все папки (от А до Е) заполнены, в каждой содержится по 99 файлов.
- MEMORY FULL:** показывает, что вся память заполнена.
- WRITE:** показывает, что в данный момент запись сохраняется в памяти в виде речевого файла.

## Воспроизведение файла

- Нажмите и удерживайте нажатой кнопку **MENU** (Меню), чтобы перейти в режим Меню, а затем выберите пункт **FOLDER** (Папка), используя кнопки **◀◀**, **▶▶**.
  - При последовательных нажатиях кнопок **▶▶**, **■** поочередно выбираются папки следующим образом: А, В, С, D, Е, МР3. Выберите нужную папку.
- Нажмите кнопку **MENU**, чтобы выйти из режима Меню, затем используйте кнопки **◀◀**, **▶▶** для выбора файла, который вы хотите воспроизвести.
- Нажмите кнопку **Воспроизведение/Пауза** (**▶||**).
  - воспроизведение и на дисплее появляется время воспроизведения.
- Чтобы остановить воспроизведение, нажмите кнопку **Стоп** (**■**).

### Чтобы сделать паузу во время воспроизведения

Нажмите кнопку **Воспроизведение/Пауза** (**▶||**).

- Воспроизведение приостановится.
- Если при нахождении диктофона в режиме "Пауза" его питание выключилось, включите диктофон и нажмите кнопку **Воспроизведение/Пауза** (**▶||**), чтобы продолжить воспроизведение с той точки, в которой диктофон выключился.

### Чтобы найти определенное место речевого файла

- Во время воспроизведения нажмите и удерживайте кнопку **◀◀**, **▶▶** для перемещения ближе к концу или началу файла. Отпустите кнопку для возврата к нормальному воспроизведению.
- Чем дольше вы нажимаете кнопку **◀◀**, **▶▶**, тем с более высокой скоростью будет происходить поиск.

## Удаление файла

### Чтобы удалить музыкальный или речевой файл:

1. Нажмите и удерживайте нажатой кнопку **MENU** (Меню), чтобы перейти в режим Меню, а затем выберите пункт **DELETE** (Удалить), используя кнопки **I◀◀**, **▶▶I**.
2. Нажмите кнопку **▶II**, чтобы вывести на дисплей окно удаления файла. При появлении этого окна выберите файл, который вы хотите удалить, используя кнопки **I◀◀**, **▶▶I**.
3. Нажмите и удерживайте нажатой кнопку **▶II**.
  - Выбранный файл будет удален, а оставшиеся в папке файлы будут автоматически перепорядочены.



Номер текущего файла

Общее количество файлов



- Файлы, которые были ранее помечены "закладкой", не будут удалены.
- Файлы также можно удалять, используя проводник Windows на ПК

### Удаление всех записей в папке

1. В режиме Меню, выберите пункт **DELETE** (Удалить), а затем нажмите кнопку **▶II**, чтобы выбрать пункт **DELETE FOLDER** (Удалить папку).
  - Выберите папку, содержимое которой вы хотите удалить, с помощью кнопки **▶▶I**.
  - При нажатии кнопки **I◀◀**, на дисплее показывается общее число файлов в папке.
2. Нажмите кнопку **▶II** и удерживайте ее нажатой.
  - Все содержащиеся в выбранной папке записи будут удалены.



### Удаление всех файлов из памяти диктофона

1. В режиме Меню, выберите пункт **DELETE** (Удалить), а затем нажимайте кнопку **▶II**, чтобы выбрать пункт **DELETE ALLDIR** (Удалить все каталоги).
2. Нажмите кнопку **▶II** и удерживайте ее нажатой.
  - Все файлы будут удалены.
  - Если на дисплее диктофона появится сообщение "CODE#1 WARNING" (Предупреждение: код #1), удалите все файлы из его памяти, используя эту функцию.



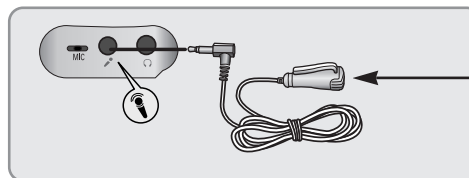
- Во время удаления вы должны быть очень внимательны, так как удаленные файлы невозможно восстановить.

### Запись с использованием внешнего микрофона

Прицепив микрофон к лацкану пиджака или к рубашке, вы можете делать записи на ходу.

Подключите внешний микрофон, как показано на рисунке ниже.

Для записи выполните действия, указанные в разделе "Запись голоса".

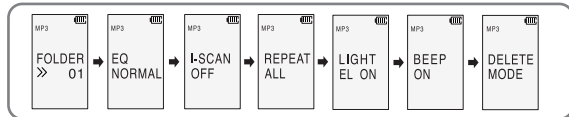


Внешний микрофон

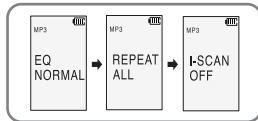


## Настройка через меню (когда выбрана папка MP3)

1. Нажмите и удерживайте нажатой кнопку **MENU** (Меню), чтобы перейти в режим Меню, а затем выберите пункт **FOLDER** (Папка), используя кнопки **◀◀**, **▶▶**.
2. Нажимая кнопку **▶||** или **■**, выберите папку MP3.
3. Нажмите и удерживайте нажатой кнопку **MENU**, чтобы перейти в режим Меню, а затем нажатиями кнопок **◀◀**, **▶▶** выберите желаемую функцию.
  - В режиме "Стоп" вы можете выбрать любую функцию.



- В режиме "Воспроизведение" действуют только функции EQ (Эквалайзер), Repeat (Повтор) и Intro Scan (Ознакомительное воспроизведение).



- **FOLDER (Папка)**: для выбора желаемой папки.
- **EQ (Эквалайзер)**: для установки желаемого режима звучания
- **I-SCAN (Ознакомительное воспроизведение)**: для прослушивания только начальных фрагментов всех сохраненных файлов.
- **REPEAT (Повтор)**: для выбора режима повторного воспроизведения.
- **LIGHT (Подсветка)**: для включения или выключения подсветки ЖК-дисплея.
- **DELETE MODE (Режим удаления)**: для удаления файла или папки.

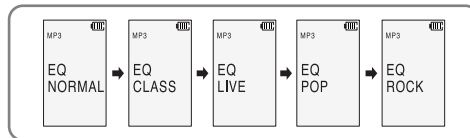


- В режиме "Стоп" меню закрывается, если ни одна кнопка не будет нажата в течение 15 секунд.
- В режиме "Воспроизведение" меню закрывается, если ни одна кнопка не будет нажата в течение 5 секунд.
- После настройки функции в меню нажимайте кнопку **◀◀**, **▶▶** для перехода к другому меню. Таким способом вы сможете настроить параметры других функций.

## Настройка опций (когда выбрана папка MP3)

### Режим EQ (Эквалайзер)

1. В режиме Меню выберите функцию **EQ** (Эквалайзер), используя кнопки **◀◀**, **▶▶**.
2. Нажимая кнопку **▶||** или **■**, выберите желаемый режим эквалайзера.
  - При нажатиях кнопки для эквалайзера будут последовательно выбираться режимы **NORMAL** (Нормальный), **CLASS** (Классика), **LIVE** (Концертная запись), **POP** (Поп-музыка) и **ROCK** (Рок-музыка).

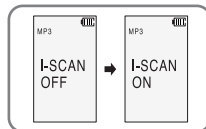


- Нажмите кнопку **MENU** (Меню) для выхода из режима меню.

### Функция Intro Scan (Ознакомительное воспроизведение)

Вы можете легко найти определенный речевой или музыкальный файл, воспроизводя начало каждого файла в течение 10 секунд.

1. В режиме Меню выберите функцию **I-SCAN** (Ознакомительное воспроизведение), используя кнопки **I◀◀**, **▶▶I**.
2. Нажимая кнопку **▶II** или **■**, выберите для этой функции состояние **OFF** (Выкл) или **ON** (Вкл).



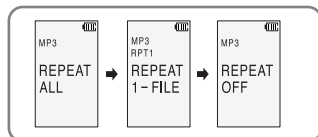
- **I-SCAN OFF:** Все хранящиеся в папке музыкальные файлы воспроизводятся нормально.
- **I-SCAN ON:** Начало каждого музыкального файла воспроизводится в течение 10 секунд.



● Если во время ознакомительного воспроизведения вы нажмете какую-либо другую кнопку, функция ознакомительного воспроизведения выключится.

### Режим повтора

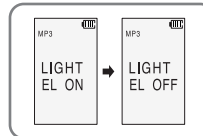
1. В режиме Меню выберите функцию **REPEAT** (Повтор), используя кнопки **I◀◀**, **▶▶I**.
2. Нажимая кнопку **▶II** или **■**, выберите желаемый режим воспроизведения.



- **REPEAT ALL:** Все музыкальные файлы, хранящиеся в папке MP3, воспроизводятся повторно.
- **REPEAT 1-FILE:** Один музыкальный файл, хранящийся в папке MP3, воспроизводится повторно.
- **REPEAT OFF:** Все музыкальные файлы, хранящиеся в папке MP3, воспроизводятся только один раз.

### LIGHT (Подсветка дисплея)

1. В режиме Меню выберите функцию **LIGHT** (Подсветка), используя кнопки **I◀◀**, **▶▶I**.
2. Нажимая кнопку **▶II** или **■**, выберите состояние **EL ON** или **EL OFF**.

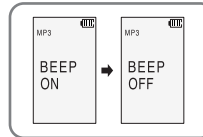


- **EL ON (Подсветка вкл.):** При нажатии любой кнопки будет включаться подсветка ЖК-дисплея.
- **EL OFF (Подсветка выкл.):** Подсветка ЖК-дисплея не будет включаться при нажатии кнопок.

### Режим Веер (Звуковой сигнал)

Вы можете установить этот режим так, чтобы при нажатиях кнопок подавался звуковой сигнал.

1. В режиме Меню выберите функцию **BEEP** (Звуковой сигнал), используя кнопки **I◀◀**, **▶▶I**.
2. Нажимая кнопку **▶II** или **■**, выберите для этой функции состояние **ON** (Вкл) или **OFF** (Выкл).

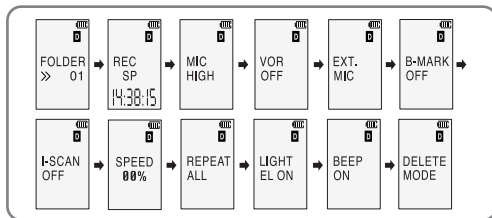


- **BEEP OFF:** Подача звукового сигнала отключается
- **BEEP ON:** Звуковой сигнал подается при каждом нажатии какой-либо кнопки

## Настройка через меню

(когда выбрана папка с записями речевой информации)

1. Нажмите и удерживайте нажатой кнопку **MENU** (Меню), чтобы перейти в режим Меню, а затем выберите пункт **FOLDER** (Папка), используя кнопки **◀◀**, **▶▶**.
2. Нажимая кнопку **▶▶** или **■**, выберите желаемую папку с файлами записей речевой информации из имеющихся папок A, B, C, D, E.
3. Нажмите и удерживайте нажатой кнопку **MENU**, чтобы перейти в режим Меню, а затем нажатиями кнопок **◀◀**, **▶▶** выберите желаемую функцию.
  - В режиме "Стоп" вы можете выбрать любую функцию.
  - В режиме "Воспроизведение" действуют только функции Speed Control (Регулирование скорости), Repeat (Повтор) и Intro Scan (Ознакомительное воспроизведение).



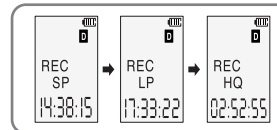
- За информацией о функциях I-Scan (Ознакомительное воспроизведение), Light (Подсветка дисплея), Веер (Звуковой сигнал) и Repeat (Повтор) обращайтесь к разделу "Настройка опций (когда выбрана папка MP3)".
- В режиме "Стоп" меню закроется, если ни одна кнопка не будет нажата в течение 15 секунд.
- В режиме "Воспроизведение" меню закроется, если ни одна кнопка не будет нажата в течение 5 секунд.
- После настройки функции в меню нажимайте кнопку **◀◀**, **▶▶** для перехода к другому меню. Таким способом вы сможете настроить параметры других функций.

## Настройка опций

(когда выбрана папка с записями речевой информации)

### Режим записи речи

1. В режиме Меню выберите функцию **REC** (Запись), используя кнопки **◀◀**, **▶▶**.
2. Нажимая кнопку **▶▶** или **■**, выберите желаемый режим записи.
  - При этом будет показана доступная продолжительность записи для выбранного вами режима записи.

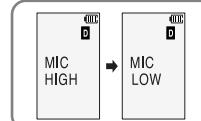


- **Режим SP:** Запись в стандартном режиме.
- **Режим LP:** Запись в режиме длительной записи.
- **Режим HQ:** Запись в режиме высокого качества звука

### Режим микрофона

Вы можете настроить чувствительность микрофона в зависимости от расстояния до источника звука и уровня фонового шума.

1. В режиме Меню выберите функцию **MIC** (Микрофон), используя кнопки **◀◀**, **▶▶**.
2. Нажимая кнопку **▶▶** или **■**, выберите режим **HIGH** (Высокая чувствительность) или **LOW** (Низкая чувствительность).



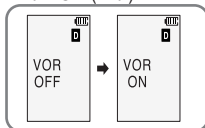
- **HIGH:** Выбирайте этот режим, когда источник звука находится далеко от микрофона или при низком уровне окружающего шума.
- **LOW:** Выбирайте этот режим, когда источник звука находится близко от микрофона или при высоком уровне окружающего шума.

## Функция VOR (Запись с активацией голосом)

### Что такое VOR (Запись с активацией голосом)?

Если включена функция записи с активацией голосом, диктофон включает запись, только когда он "слышит" голос или какой-либо другой звук; в противном случае он остается в режиме "Пауза".

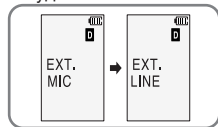
1. В режиме Меню выберите функцию **VOR** (Запись с активацией голосом), используя кнопки **◀◀**, **▶▶**.
2. Нажимая кнопку **▶||** или **■**, выберите для этой функции состояние **OFF** (Выкл) или **ON** (Вкл).



- **VOR OFF:** Запись продолжается, даже если не слышны какие-либо звуки.
- **VOR ON:** Запись автоматически приостанавливается, когда во время записи не слышны никакие звуки.

## Запись от внешних устройств

1. В режиме Меню выберите функцию **EXT** (Внешнее устройство), используя кнопки **◀◀**, **▶▶**.
2. Нажимая кнопку **▶||** или **■**, выберите внешнее устройство, сигнал от которого будет записываться.



- **EXT. MIC:** для записи от внешнего микрофона
- **EXT. LINE:** для записи от внешнего аудио устройства (Используйте поставляемый с диктофоном кабель для соединения с внешними устройствами)

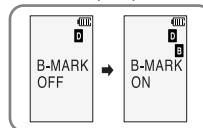


- При выборе режима записи от внешнего аудио устройства и от внешнего микрофона (режим EXT. MIC) режим нормальной записи от встроенного микрофона будет заблокирован.
- Вы можете выбрать в меню функцию записи от внешнего устройства после подсоединения внешнего микрофона или аудио устройства.

## Функция "Закладка"

Вы можете пометить речевой файл, в котором содержится важная информация.

1. Выберите в папке A, B, C, D или E голосовой файл, который вы хотите пометить.
2. В режиме Меню выберите функцию функцию **B-MARK** (Закладка), используя кнопки **◀◀**, **▶▶**.
3. Нажимая кнопку **▶||** или **■**, выберите для закладки состояние **OFF** (Выкл) или **ON** (Вкл).



- Когда речевой файл помечен (выбрано состояние **BOOK MARK ON**): для выбранного звукового файла будет показываться значок "B"
- Чтобы удалить закладку, выберите состояние **BOOK MARK OFF**.

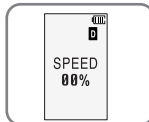


- При использовании режима удаления 'ALL-DIR delete' (удаление содержимого всех каталогов) все файлы будут удалены, даже если они были помечены "закладками".

## Регулировка скорости воспроизведения

Вы можете регулировать скорость воспроизведения речевого файла. Эта функция действует только в случае, когда выбран речевой файл.

1. В режиме Меню выберите функцию **SPEED** (Скорость), используя кнопки **◀◀**, **▶▶**.
2. Нажимая кнопку **▶||** или **■**, выберите желаемую скорость воспроизведения.



- Скорость воспроизведения можно регулировать с шагом 5% от нормальной скорости (00%) в пределах -60% ~ +60%.
- Чем больше число, тем больше скорость воспроизведения и чем меньше число, тем меньше скорость воспроизведения.



- После замены батареи или выключения питания диктофона, скорость воспроизведения автоматически устанавливается на нормальную.

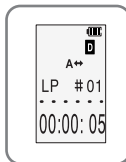
## Настройка повтора фрагмента

### Повтор фрагмента

#### Начало фрагмента:

Во время воспроизведения музыкального или речевого файла нажмите кнопку MENU (Меню) в начале фрагмента, который вы хотите повторять "по кольцу".

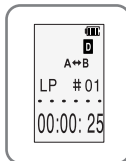
На дисплее появится "A↔".



#### Конец фрагмента:

Нажмите кнопку MENU еще раз в конце фрагмента, который вы хотите повторять "по кольцу".

На дисплее появится "A↔B".  
Воспроизведение выбранного фрагмента будет повторяться "по кольцу".



● Чтобы отключить функцию повтора фрагмента, нажмите кнопку MENU еще раз.

## Устранение проблем

ЖК-дисплей не работает.

Контроль  
ая точка 1

Не разрядились ли батареи?

➤ Замените батареи на новые.

Контроль  
ая точка 2

Соблюдена ли правильная полярность батарей?

➤ Вставьте батареи с соблюдением правильной полярности полюсов.

Запись не работает.

Контроль  
ая точка 1

Не заполнена ли память и не использованы ли все номера для записей?

➤ Удалите ненужные файлы.

Контроль  
ая точка 2

Не разрядились ли батареи?

➤ Замените батареи на новые.

Воспроизведение не работает.

Контроль  
ая точка 1

Не находится ли диктофон в режиме блокировки?

➤ Снимите блокировку с помощью переключателя Hold (Блокировка)

Контроль  
ая точка 2

Имеются ли записи для воспроизведения?

➤ Проверьте номер записи.

Контроль  
ая точка 3

Не разрядились ли батареи?

➤ Замените батареи на новые.

Контроль  
ая точка 4

Не сохранен ли файл MP3 в папке для речевых файлов или речевой файл в папке для файлов MP3?

➤ Сохраните файл в правильную папку.

Не слышен звук из встроенного динамика.

Контроль  
ая точка 1

Не уменьшена ли громкость до "0"?

➤ Отрегулируйте громкость.

Контроль  
ая точка 2

Не подключены ли к диктофону наушники?

➤ Отсоедините наушники.

Наушники не работают.

Контрольная точка 1	Не уменьшена ли громкость до "0"?	➤ Отрегулируйте громкость.
Контрольная точка 2	Надежно ли подсоединены наушники?	➤ Надежно подсоедините наушники к соответствующему гнезду.

Ни одна из кнопок не работает.

Контрольная точка 1	<p><b>Включена ли подсветка ЖК-дисплея?</b></p> <p>Если при выключенном питании диктофона вы нажмете и удержите нажатой кнопку Воспроизведение/Пауза, удерживая в то же время нажатой кнопку MENU (Меню), то все хранящиеся в памяти диктофона файлы будут удалены, а диктофон будет установлен в исходное состояние. Не выполняйте установку в исходное состояние без необходимости, поскольку это может вызвать повреждение диктофона.</p>	➤ Выньте батареи, а затем вновь установите их на место.
---------------------	--	---

Диктофон не работает при подсоединении к ПК.

Контрольная точка 1	Правильно ли вы подсоединили USB-кабель?	➤ Отсоедините USB-кабель и затем вновь подсоедините его. Если проблема осталась, перезагрузите компьютер.
---------------------	--	---

**Переформатирование памяти** (вся хранящаяся в памяти диктофона информация будет потеряна).

● Если из-за каких-либо внешних воздействий диктофон не работает должным образом, выполните переформатирование.

➔ Выключите питание диктофона. Нажмите и удерживайте нажатой кнопку Воспроизведение/ Пауза (▶||), одновременно удерживая нажатой кнопку MENU (Меню). Теперь ваш диктофон Voice уерр установлен в исходное состояние.

- Если вы отформатировали память диктофона в качестве сменного диска на вашем ПК, то при использовании диктофона автономно, переформатируйте его память

## Технические характеристики

<b>Модель</b>	VY-S100 T/ VY-S100 S/ VY-S100 H
<b>Габаритные размеры</b>	40,5 (Ш) x 102 (В) x 15,5 (Г) мм
<b>Масса</b>	62,5 г (включая батареи)
<b>Источник питания</b>	2 батареи типа AAA/LR03 (1,5 В)
<b>Среда хранения данных</b>	ФЛЭШ-ПАМЯТЬ (32 Мбайт/64 Мбайт/128 Мбайт)
<b>Максимальное количество записей</b>	495 записей
<b>Максимальная выходная мощность</b>	4 мВт (НА НАУШНИКИ)
<b>Диапазон частот</b>	100 Гц ~ 3,5 кГц
<b>Вход</b>	Встроенный ненаправленный конденсаторный микрофон (моно) Внешний микрофон (разъем "мини"/моно), входной импеданс 3 кОм и меньше
<b>Выход</b>	Наушники (разъем "мини"/ стерео), входной импеданс 16 Ом и больше Динамик: диаметр 20 мм, импеданс 8 Ом
<b>Рабочие условия</b>	Диапазон температур 5°C ~ 35°C

