

Инструкция по безопасности

Содержание

Опасно

- Не перегружайте основной штепсель многими сетевыми шнурами одновременно. Это может вызвать аварийную ситуацию.
- Не перегибайте и не передавливайте сетевой кабель. Это может вызвать его воспламенение.
- Не допускайте попадания влаги на разъем кабеля. Вас может поразить электрическим током.
- Подключайте плеер строго по инструкции.

Внимание

- Никогда не модифицируйте плеер своим путем.
- Не допускайте попадания на плеер химических элементов.
- Не используйте плеер рядом с магнитными Материалами.
- Не загрязняйте плеер.
- Не используйте плеер в помещениях с высокой температурой (40 или выше градусов), а также в помещениях со значительной влажностью (более 75%).
- Не роняйте и не ударяйте плеер.
- Держите плеер подальше от мест сильных вибраций.
- Сбои в питании Могут повредить плееру. Убедитесь, чтобы сетевой кабель был нормально подключен
- И был полностью распрямлен перед его использованием.
- Избегайте попадания на плеер прямых солнечных лучей. И держите подальше от нагревательных элементов.
- Не используйте плеер в местах большого скопления грязи, или копоти.
- Перед чисткой адаптера, отключайте сетевой шнур.
- Не роняйте адаптер и не делайте серьезных повреждений на нем.
- Не подключайте к плееру другой адаптер.

Примечания по использованию наушников

Безопасность движения

- Не используйте наушники за рулем автомобиля, мотоцикла или велосипеда. Также не следует переходить дорогу, слушая плеер, это может представлять большую угрозу для вашей жизни.

Защита

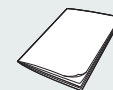
- При использовании наушников, не делайте большую громкость. Большинство докторов отмечают, что, сохраняя долго высокий уровень громкости, Вы можете повредить Ваш слух.
- При постороннем громком шуме постарайтесь не использовать наушники или уменьшить громкость.

- Отключайте все детали после использования установки.
- Все детали после использования упаковывайте в специальные упаковочные материалы.

Описание органов управления.....	4
Просмотр внешнего устройства	6
Просмотр видео.....	7
Просмотр изображений.....	8
Прослушивание музыки.....	10
Просмотр текстовых файлов.....	12
FM РАДИО (Опция).....	14
Использование меню плеера.....	16
Соединение внешнего источника и USB.....	19
Установка драйвера USB для Windows 98	20
Установка и использование Транскодера.....	21
Диагностика.....	28
Спецификация.....	30

RUS

Аксессуары



Инструкция пользователя



Литий ионная батарея



Установочный CD диск (Транскодир.)



Сетевой шнур



Видео/аудио кабель



Аудио кабель



USB кабель



AC адаптер



Наушники



Шнурок для руки



Переносной кейс

ОПЦИИ



TV тюнер

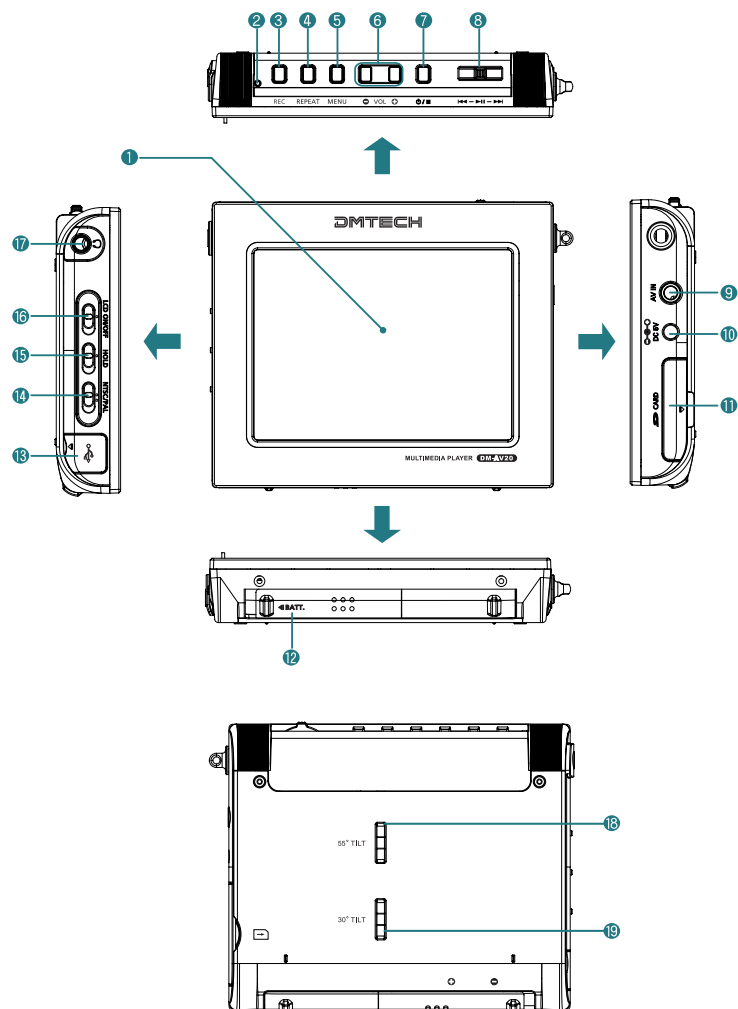


Фотокамера



Автомобильный адаптор

Описание органов управления



- 1 LCD дисплей
- 2 Зарядка: соединении с USB кабелем.
- 3 REC клавиша: Используется для записи И для отображения рабочего времени.
- 4 REPEAT клавиша: Используется для повтора воспроизведения.
- 5 MENU клавиша: Используется для возврата на экранное меню.
- 6 VOL -, +клавиши : Используется для регулировки громкости. SLIDE TIME клавиша: Используется для слайдового показа времени.
- 7 (Power/Stop) клавиша: Используется для включения или остановки воспроизведения.
- 8 (JOG/Seled/Play/ Pause /Search/Skip) Клавиши – (Вперед/выбрать/воспроизвести/ пауза/ поиск/ пропуск). JOG: Перемещает вправо или влево для поиска или пропускает позицию в меню. SELECT (Используется для выбора меню или включения/остановки воспроизведения.
- 9 AV IN (внешний выход) jack: Используется для соединения внешнего компонента.
- 10 DC IN (DC выход мощности) jack: Используется для подключения кабеля питания.
- 11 SD CARD разъем для карты памяти SD.
- 12 Разъем зарядки.
- 13 USB разъем.
- 14 NTSC/PAL: Используется чтобы выбрать дисплейный формат на LCD дисплее.
- 15 HOLD : Если функция HOLD установлена, плеер не будет реагировать на любые нажатия клавиш.
- 16 LCD ON/OFF: Используется чтобы включить или выключить LCD дисплей.
- 17 Headphone: разъем для наушников.
- 18 55° TILT: Фиксатор для подставки под углом 55°.
- 19 30° TILT: Фиксатор для подставки под углом 30°.

Просмотр внешних источников

Плеер позволяет Вам просматривать внешний входной видеосигнал. О соединении с внешними компонентами см. стр. 19.

Ручной способ



Для перехода на режим линейного входа используйте клавишу JOG (перемещающая иконку) и нажмите её. Отображается внешний видеосигнал, который в данный Момент поступает на вход плеера (соединен с плеером).



Для выхода нажмите клавишу MENU. Экран "меню" будет отображен.

запись с внешнего источника



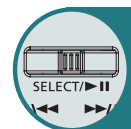
1. Нажмите клавишу REC.
2. Для записи выбранного файла после перехода на файловый формат нажмите и удерживайте клавишу JOG. На экране отобразится сообщение и запись начнется. Для остановки записи используйте клавишу STOP.
3. Если нет внешнего видеосигнала, воспроизводится запись только в формате MP3.

Note

Записи функции не действует при установке Macrovision. На экране отобразится сообщение "Macrovision detect cannot record"

Просмотр Видео

Видео список



- 1 После перехода на "ВИДЕО СПИСОК", Нажмите клавишу JOG для выбора.
- 2 После перехода на желаемый видео файл, нажмите JOG клавишу для воспроизведения.

- Избранный видео файл начнет воспроизводиться
- Если нажата клавиша STOP, воспроизведение остановится и отобразится список файлов.
- Если в течение воспроизведения использована клавиша JOG, воспроизведутся другие файлы.
- При долгом удерживании клавиши JOG, файл начинает заново воспроизводиться.

Примечание: Если в течение Быстрой Перемотки (FF) или (FR) появится сообщение "N/A", это означает, что FF или FR не включены в файл.



Для того чтобы перейти на меню, нажмите клавишу MENU.

Удаление файла



Воспользуйтесь клавишей REPEAT. Нажмите клавишу REPEAT и выберите следующие команды: "OFF" -> "ONE" -> "ALL".
 OFF: После проигрывания текущего файла, следующие проигрываются автоматически.
 ONE: Повторное воспроизведение текущего файла.
 ALL: Повтор всех видео файлов в текущей папке.

Просмотр Видео

Повтор фрагмента



Повтор фрагмента осуществляется между двумя указанными точками во время воспроизведения.

Нажать на клавишу MENU (точка А).

Нажать на клавишу MENU снова (точка В). Фрагмент А-В, будет повторяться. Если в процессе воспроизведения фрагмента А-В нажать на клавишу MENU, то устройство выйдет из режима повтора фрагмента

GOTO



1. Переход к заданной точке воспроизведения

Нажмите и удерживайте клавишу REPEAT более 2 секунд и на экране появится окно со счетчиком времени

2. Используя клавишу Jog двигайте курсор, а клавишей Volume установите время

3. Нажмите на клавишу JOG для начала воспроизведения с заданной точки

Установка показа



Удаление файлов

Когда необходимо удалить, выделите файл и нажмите на клавишу JOG в течении 2 секунд. Если необходимо удалить все файлы или папку с файлами, нажмите и удерживайте в течении 2 секунд клавишу REPEAT.)

! Когда вы нажмете на клавишу STOP, выделенные файлы папки удалятся

Просмотр конструкции

Внешний список



1 После перехода на "JPEG СПИСОК", нажмите клавишу JOG для выбора.

2 Отображаются JPEG файлы во встроенной памяти или SD карты ©После перехода на желаемый JPEG файл, нажмите JOG клавишу.
 - Избранный JPEG файл появится на экране.
 - Вы можете рассмотреть предшествующий файл или следующий файл используя JOG клавишу.
 - Когда клавиша STOP нажата, воспроизведение остановится и возвратится в список файлов.



Нажмите кнопку МЕНЮ, чтобы выйти. Экран "меню" будет отображен.

Установка показа SLIDE



1 Нажмите кнопку REPEAT, чтобы переключить на способ "SLIDE".

2 Нажмите SLIDE + 'или', чтобы выбрать показ времени просмотра.
 - Вы можете выбрать время вплоть до 30 секунд.
 - Время "по умолчанию" - 3 секунды.

Обои



Вы можете выбрать JPEG файл в качестве обоев на устройстве.

Когда файл для обоев выбран или открыт, нажмите на клавишу REC в течении 2 сек, и файл станет обоями на вашем устройстве Примечание: Только файла размером менее 128kb и разрешением 640 x 480, 720 x 480, 640 x 576 and 720 x 576 могут быть обоями.

Удаление файлов

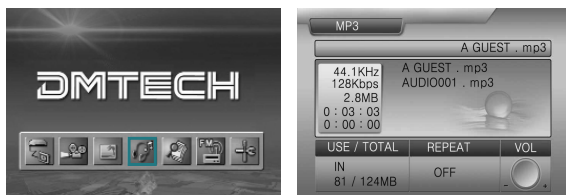


Когда необходимо удалить, выделите файл и нажмите на клавишу JOG в течении 2 секунд. Если необходимо удалить все файлы или папку с файлами, нажмите и удерживайте в течении 2 секунд клавишу REPEAT.)

! Когда вы нажмете на клавишу STOP, выделенные файлы папки удалятся

Прослушивание музыки

MP3лист



1. После перехода на "MP3 список", нажмите клавишу JOG для выбора.
2. После перехода на желаемый MP3 файл, нажмите JOG клавишу.
 - Избранный MP3 файл начнет воспроизводиться.
 - Когда JOG клавиша используется в течение воспроизведения, воспроизводятся предшествующий или следующий файлы.
 - При нажатии клавиши STOP останавливается воспроизведение.



Нажмите кнопку MENU, чтобы выйти. Экран "меню" отобразится.

Повтор



Повтор
Нажмите клавишу REPEAT.
Каждое нажатие кнопки REPEAT выберет следующую последовательность воспроизведения:
"OFF"->"ONE"->"ALL".
OFF: После того, как текущий файл воспроизведется, следующие файлы воспроизводятся автоматически.
ONE: Повторяют файл, который в настоящее время воспроизводится.
ALL: Повторяют все MP3 файлы в текущей папке.

Прослушивание музыки

Функция поиска

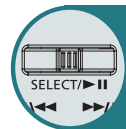


Функция поиска

Нажать на клавишу JOG влево или вправо для выбора файла для воспроизведения.

Если во время поиска нажать на клавишу JOG, то начнется воспроизведение данного файла

Повтор фрагмента



Повтор фрагмента осуществляется между двумя указанными точками во время воспроизведения.

Нажать на клавишу MENU (точка A).

Нажать на клавишу MENU снова (точка B). Фрагмент A-B, будет повторяться.

Если в процессе воспроизведения фрагмента A-B нажать на клавишу MENU, то устройство выйдет из режима повтора фрагмента

Удаление файлов



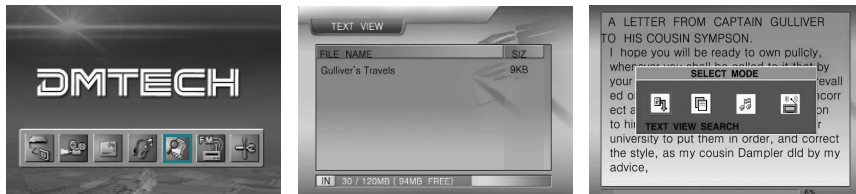
Когда необходимо удалить, выделите файл и нажмите на клавишу JOG в течении 2 секунд.

Если необходимо удалить все файлы или папку с файлами, нажмите и удерживайте в течении 2 секунд клавишу REPEAT.)

(Когда вы нажмете на клавишу STOP, выделенные файлы паки удалятся)

Просмотр текстовых файлов

Просмотр текстовых файлов



Просмотр текстовых файлов

Используйте клавишу JOG выберите "TEXT VIEWER LIST" и нажмите на клавишу JOG.

Текстовый файл может храниться на встроенной памяти или на SD карте устройства. Используйте клавишу JOG выберите файл и нажмите на клавишу JOG.

- Текстовый файл загрузится.
- Вы можете просматривать следующий или предыдущий файл используя клавишу JOG.



Нажмите на клавишу MENU для выхода в основное меню
Дополнительный выбор

Просмотр текстовых файлов

Дополнительные функции



Если нажать на клавишу JOG когда открыт текстовый файл, то появятся дополнительные иконки

- Text Search: Нажать на клавишу JOG влево или вправо и будет произведен поиск текста
- Move Text File: Используя клавишу JOG выберите другой файл и откройте его
- MP3 Playback: Используя клавишу JOG выберите и прослушайте файл MP3 сохраненного в памяти наряду с текстовым файлом
- FM Radio: Используя клавишу JOG выберите и прослушайте каналы FM радио сохраненного в памяти наряду с текстовым файлом

RUS

Удаление файлов



Когда необходимо удалить , выделите файл и нажмите на клавишу JOG в течении 2 секунд.

Если необходимо удалить все файлы или папку с файлами, нажмите и удерживайте в течении 2 секунд клавишу REPEAT.)

Когда вы нажмете на клавишу STOP, выделенные файлы и папки удалятся

FM РАДИО (опционально)

FM РАДИО



Используйте клавишу джойстика ("JOG") для перемещения курсора на "FM RADIO MODE" и нажмите на джойстик для выбора данного пункта.

Режим поиска



Нажмите клавишу "Repeat" для перехода в режим поиска радиостанций.

Номера каналов во время поиска станций не отображаются. Движением клавиши джойстика ("JOG") влево или вправо вызывает изменение текущей частоты приемника

Удержание клавиши джойстика ("JOG") на короткое время, включает автоматический поиск следующей/предыдущей радиостанции.

Нажатие клавиши джойстика ("JOG") вниз сохраняет текущую частоту в список каналов (Preset) (Максимум может быть сохранено до 20 каналов)



Режим "программа"



Нажмите клавишу "Repeat" для перехода в режим прослушивания программ, сохраненных в памяти. На дисплее Вы можете увидеть номер текущей программы.

AUTO MEMORY: Нажав клавишу "MENU" вниз и удерживая некоторое время Вы вызовете режим автоматического создания списка станций и сохранение его в памяти.

Используя клавишу джойстика ("JOG") вы можете выбирать номера каналов. Нажав и удерживая клавишу джойстика ("JOG") Вы удалите номер текущей программы из памяти

Note

В зоне неуверенного приема радиосигнала некоторые программы могут быть незамечены приемником в автоматическом режиме

FM РАДИО (опционально)

Запись с FM приемника



Нажмите клавишу "REC" для начала записи с FM радиоприемника текущей программы.

Нажимая клавишу "REC" вы можете приостановить запись до следующего её нажатия.

Во время паузы имя файла подсвечивается красным цветом.

- Нажмите клавишу "STOP" для остановки записи.

- Записанный файл сохраняется, и добавляется в список воспроизведения ("MP3 List").

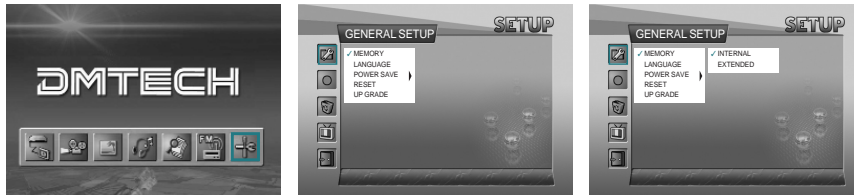
Позже Вы можете прослушать сделанные записи, переведя плеер в режим MP3.

Note

Вы можете преобразовать монозвук в стереозвук используя клавишу "STOP".

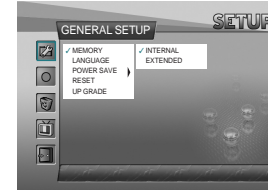
Использование меню плеера

Как использовать меню плеера



1. Выберите пункт, который Вы хотите установить среди "общей установки", запомните его.
Память- Установки дисплея - выход; Выбрать, используя JOG.
2. Перейдите на подробный пункт установки, в избранном меню установки используя JOG.
3. После перехода на желаемое меню, нажмите JOG клавишу для выбора.
4. После перехода на желаемое меню, используя JOG клавишу, сохраните состояние установки.
 - Нажмите клавишу STOP, чтобы перейти на верхнее меню.
 - Нажмите клавишу MENU, чтобы перейти на экран меню.

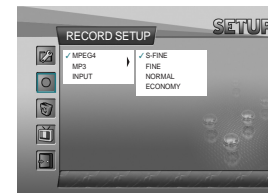
Главная установка



- **Память**
Встроенная: используйте воспроизведение, запись, удаление и форматирование, которые содержатся во встроенной памяти.
Расширенный: Используйте воспроизведение, запись, удаление и форматирование, которые содержатся во внешней SD карте. При этом встроенная память не может быть использована.
- **Язык**
Используйте для того, чтобы выбрать язык.
- **Сохранение питания**
Используйте для того, чтобы установить функцию энергосбережения.
Когда функция установлена, питание будет выключаться после определенного времени (пять минут или другое время).
- **Восстановление: Используется для** проинициализации всех установочных параметров после включения.
- **Обновление программного обеспечения**
Используется, чтобы модернизировать микро-программы, которые были загружены через USB

RUS

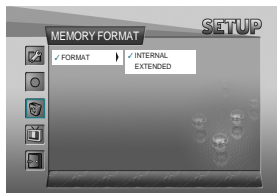
Установка записи



- **MPEG4**
Используйте, чтобы выбрать желаемое качество видеозаписи.
Лучший: Высокое качество (30-минутная запись - базируемая на 128 Мб- памяти).
Нормально: Нормальное качество (50-минутная запись - базируемая на 128Мб-памяти).
Экономный: Низкое качество (90-минутная запись - базируемая на 128Мб-памяти).
*Время записи может зависеть от видеосигнала.
- **MP3**
BIT/RATE используется для выбора качества записи.
CHANNEL: используется для выбора МОНО или СТЕРЕО записи.

Использование меню плеера

Форматирование памяти



- **Форматирование**
Внутренний: Используется чтобы удалить все файлы во встроенной памяти.
Расширенный: Используется чтобы удалить все файлы на внешней SD карте.

Установки дисплея



- **Использование яркости**
Чтобы отрегулировать яркость LCD дисплея
- **Контраст**
Используется, чтобы отрегулировать контрастность LCD дисплея.

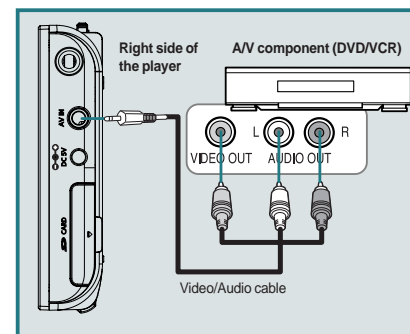
Выход установки



Меню плеера исчезнет, экранное меню не будет отображено.

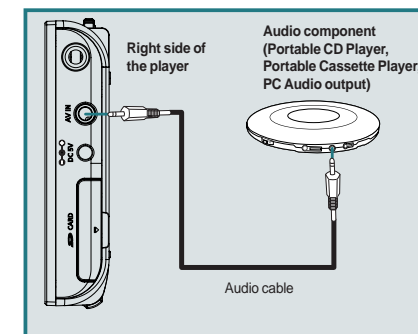
Соединение внешнего компонента и USB

Соединение с AV узлом



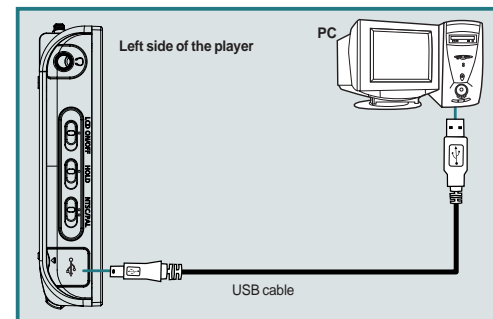
- Соедините кабель видео/ звука между AV узлом (DVD/ВИДЕО) и плеером.

Соединение с Аудио узлом



- Соедините звуковой кабель между Аудио узлом и плеером.

Соединение USB



Note

Перемещая, копируя или удаляя файлы через USB, убедитесь в правильности действий. Во время соединения USB с плеером кнопки не функционируют.

- Соедините USB кабель с компьютером (WindowsME, Windows2000, WindowsXP) и плеером.
- Нажмите ENTER после того, как USB распознается компьютером.
- Плеер отображен как портативный диск в списке папок Windows Explorer.
- Для методов копирования или удаления файла с портативным диском используйте Windows.

RUS

Установка USB драйвера для Windows 98

Пользователи Window 98 должны сначала установить драйвер USB для операционной системы.

Пользователи более поздних версий Windows не должны установить драйвер USB, он будет автоматически признаваться как съемный диск.

Следуйте подсказкам, чтобы установить драйвер USB

- (1) Вставить инсталляционный диск в устройство чтения компакт-дисков.
- (2) Использовать кабель USB, который входит в комплект с проигрывателем, для подключения с вашим ПЕРСОНАЛЬНЫМ КОМПЬЮТЕРОМ.

1. При работе с "Мастером Аппаратных средств "

- 1} Когда открывается окно "Мастер Аппаратных средств ", нажать клавишу NEXT.
- 2} Выбрать в меню " Поиск Лучшего Драйвера для этого Устройства (Рекомендуемый) " и нажать Next.
- 3} Выбрать "УСТРОЙСТВО ЧТЕНИЯ КОМПАКТ-ДИСКОВ" и нажать Next.
- 4} Выбрать устройство, для которого устанавливается драйвер и нажать Next.
- 5} В диалоговом окне "Copying Files", выбрать Browse.
- 6} Выбирать папку "WIN98_USB_DRIVER" на компакт-диске и нажать OK.
- 7} В диалоговом окне "Copying Files", нажать OK.
- 8} Нажать на клавишу Finish.
- 9} В Проводнике Windows будет создан "съемный диск".

2. Если драйвер не устанавливается на первом подключении

- 1} Выбрать Старт > Панель Управления.
- 2} Выбрать Панель Управления.
- 3} Выбрать " Администратор Устройства ", и проверить любые некорректно установленные устройства USB
- 4} Выбрать Устройство USB, и нажать на Свойства
- 5} Выбрать " Повторно установить Драйвер " внизу диалогового окна.
- 6} В диалоговом окне "Мастера Установки Устройств" нажать NEXT .
- 7} Проверить сведения о драйвере и нажать обновить. Затем выбрать NEXT.
- 8} Выбрать "УСТРОЙСТВО ЧТЕНИЯ КОМПАКТ-ДИСКОВ", и нажать Next.
- 9} Выбрать рекомендуемый драйвер, и нажать Next.
- 10} Убедитесь, что выбранное устройство является " DMTECH AV Player" и выбрать Next.
- 11} Инсталляция успешно завершена.

Установка и использование Транскодировщика

Подключение

Требования к PC

- Pentium III 1Г
- Память:256Мб
- Microsoft DiredX поддержка формата VGA ' Звуковая карта

[OS]

- MicrosoftWindowsME/Windows2000/WindowsXP

[Codec]

- Divx 5.1.1
Посетите web-сайт <http://download.divx.com/divx/DivX511.exe> и загрузите Divxcodec для установки файла носителя
- Посетите web-сайт www.multipace.ru/soft/codecs.htm и загрузите после того, как установка завершена. Выберите "конец" на codec для установки.

[Другие]

- MicrosoftDirectX8.0
- MicrosoftWindowsMedia Player9.0

Установка транскодера

Транскодер позволяет перекодировать для воспроизведения устройством такие форматы как WMV, ASF, AVI, MPEG, MPG, WMA, MPGA, VOB и DAT. Большинство видеоформатов, MPEG4-SP и DivX Ver 3.11, аудио форматы 4.0, 5.03 SP и MPEG1 Layer3 (MP3), могут воспроизводиться устройством без дополнительной кодировки. На прилагаемом в комплекте диске находятся следующие программы:

1. DivX 5.1.1 Bundle
2. All Codec Packs Link
3. Microsoft Windows Media Player 9.0
4. DirectX9.0
5. Transcoder

Note

Вставьте в компьютер диск с программами и начните процесс установки. Следуйте подсказкам на мониторе. Вставьте в ваш компьютер CD и запустите программу установки.



Установка транскодировщика

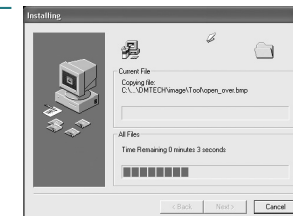
1 Включите поставленную установку CD и выполните "TransCoder.EXE".



2 Выберите "затем".



3 Цифры справа отображают процесс установки.



4 А после того, как установка завершена, выберите "конец", для завершения.



Выполнение Транскодировщика

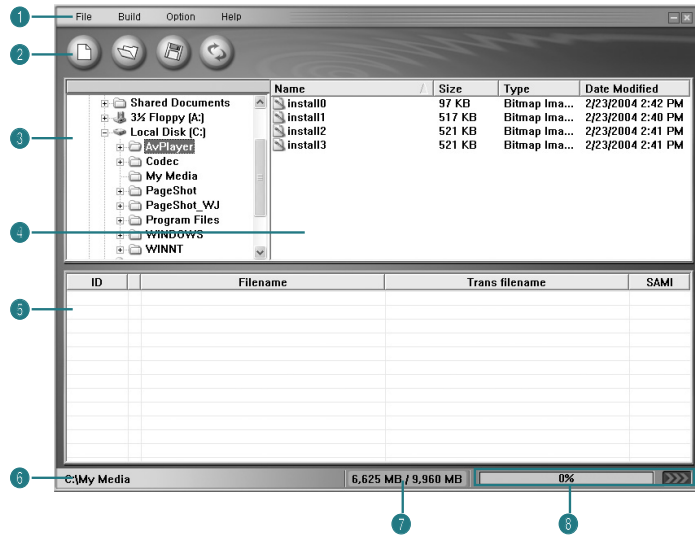
Выберите в левом нижнем окне меню в следующей последовательности: Начать программировать " (P)"-"Транскод."-1 "Транскод.". И Или двойное нажатие "Транскодировщик" на фоновом экране Windows.



RUS

Установка и использование Транскодировщика

Конфигурации и функции экрана Транскодировщика



1. Меню
2. Функциональное изображение
3. Файловое окно поиска: имеет ту же функцию, как и Windows Explorer.
4. Файловое окно списка: имеет ту же функцию, как и Windows Explorer.
5. Транскодированные файлы отображаются в окне: файлы, которые должны были транслироваться.
6. Позиция, где транскодированные файлы сохранены: на дисплее отображается позиция, где сохранены транскодированные файлы.
7. Объем памяти: на дисплее отображается емкость памяти (внешняя или встроенная), где сохранены транскодированные файлы.
8. Дисплей транскодирования прогресса: на дисплее отображено текущее положение процесса.

Menu

File	Build	Option
New Schedule(N)		Ctrl+N
Open Schedule(O)...		Ctrl+O
Save (S)		Ctrl+S
Save as...		
Exit		

• Файл

- Новая спецификация: в списке транскодированных файлов называется 'новый файл'. - Открытая спецификация: в списке транскодированных файлов dmt файлы. Прилагает сохранение.
- Сохраняемый: сохраняет все содержимое в списке транскодированных файлов. - Сохраняемый Как: сохраняется как другое имя. - Выход: выходит из программы.

RUS

Build	Option
Trans (B)	Ctrl+B

• Очередность

- Начало транскодировки.

Option	Help
<input checked="" type="checkbox"/> Sami	F2
Media File	F3
Media Info	F4
Refresh	F5
SaveFile Path	F6

• Опции

- Если имеется заголовок файла, программа предлагает определить этот файл.
- Файл носителя: в списке прилагается только носитель файлов.
- Инфо носителя: отображает файлы, которые могут проигрываться без изменения.
Ни в одной версии, кроме Windows XP это недоступно.
- Обновить: прилагает файл "перезаписать"
- Маршрут файла сохранения: прилагает маршрут файла, который должен транскодироваться

Help
About(A)

• Помощь

- Предлагается информация руководства.

Спецификации



Новая спецификация - формирует новый список транскодированных файлов.



Открытая спецификация - Вызывает список сохраненных транскодированных файлов.



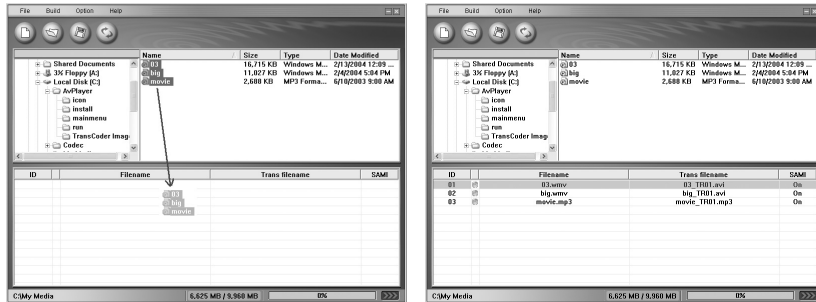
Сохраняемый - Сохраняет содержимое списка транскодированных файлов.



Начало файлового переключения - Запустить файловое переключение: начинается спецификацию, которая относится к списку не транскодированных файлов.

Установка и использование Транскодировщика

Транскодирование файлов



- 1 В файловом окне поиска выберите позицию, где имеется файл, который должен был транскодироваться.
- 2 Файл, который должен был транскодироваться в файловом окне списка, переместите в транскодированный список окна файлов.
- 3 Выберите "транскодировка" - функциональное изображение для выполнения.
- 4 Расположите синий курсор на файле транскодирования и приступите к транскодированию.
- 5 После завершения транскодирования, все сохраняется транскодированным файлом в определенной позиции. Встроенная папка - "C:\main memory".
- 6 Транскодированный файл проигрывается после загрузки с портативным диском.

Примечание

- Если Codec не установлен, через три секунды окно сообщения погаснет и в списке появится красное извещение.
- При недостатке памяти, через три секунды на экране исчезнет окно сообщения и в списке появится красное извещение.
- Если заголовок файла не обозначен, установка будет действовать без заголовка.
- Если Вы использовали WindowsXP, после этого не используйте меню в информации носителя. (Эта функция не разрешена MS.)
- DivX Codec загружается и устанавливается «free ware».
- Комбинированный Codec устанавливается и загружается «free ware»
- Если Вы установите Video Sound Codec, плеер не сможет проигрывать.
- Все неисправленные ошибки плеер автоматически отправляет файл "искаженное".

RUS

Добавления

Батарея и мощность

В плеере используется литиевая ионная батарея, полного заряда которой хватает на два часа.

Если плеер полностью заряжен, он продолжает работать в пределах двух часов.

Если Вы используете только формат MP3, плеер работает около четырех часов (при выключенном дисплее)

В зависимости от удобств потребителя, плеер можно заряжать USB-кабелем Или адаптером.

USB-кабель подсоединяется между компьютерами плеером. Плеер заряжается автоматически до отключения.

Примечание: зарядка и ее завершение указываются индикаторами.

Зарядка от адаптера возможна при подсоединении адаптера к плееру.

Примечание: даже если плеер не включен, зарядка продолжится. Индикаторы также будут функционировать в течении всей зарядки И обозначат ее завершение.

Предупреждения в использовании

После того как связь между компьютерами плеером завершена, аккуратно освободите кабель USB. Делать это рекомендуется после того, как на экране исчезнет сообщение "USB -Передача данных".

Проследите за тем, чтобы адаптер переменного тока не подключался к AV джеку.

Воспроизводя файл во внешней памяти, не удаляйте и не пополняйте внешнюю память. Плеер поддерживает USB2.0. Если в PC только USB1.1, плеер будет работать как USB 1.1.

Подсоединяя USB, плеер будет функционировать ограниченно. Не удаляйте батарею в течение воспроизведения или записи. Прежде чем подсоединить USB, выключите плеер.

Диагностика

Признак	Решение
Плеер не включается	<ol style="list-style-type: none"> 1. Проверьте: подключены ли батарея или адаптер. 2. Проверьте: заряжена ли полностью батарея. Если нет, зарядите батарею при помощи адаптера или USB кабеля. 3. Проверьте: не включены ли клавиша HOLD или ключ LCD. 4. Нажмите клавишу мощности (POWER).
Подсоединяя A/V, экран не отображает связи с внешним узлом.	<ol style="list-style-type: none"> 1. Проверьте: правильно ли подсоединен A/V кабель. 2. Проверьте наличие систем NTSC или PAL.
наушниках.	<ol style="list-style-type: none"> 1. Проверьте уровень звука (громкость). 2. Проверьте узел соединения наушников (грязь или посторонний Материал на узле соединения способствуют шуму.) 3. Если данные файла повреждены, может производиться шум или прерывание звука. В качестве проверки сравните с другими файлами.
функционирует индикатор заряда.	<ol style="list-style-type: none"> 1. Проверьте соединение с адаптером. 2. Проверьте полярность батареи. 3. Проверьте: подключена ли только зарядка.
Внешняя память (SD карта) не распознается.	<ol style="list-style-type: none"> 1. Проверьте установку внешней памяти. 2. Проверьте: не защищена ли карта памяти ключом. 3. Плеер поддерживает только FAT и FAT 16 форматы.
Загружаемый файл не воспроизводится.	Воспроизведите файл после транскодирования через встроенный редактор программы (Транскодировщик).

Miscellaneous

Model		DM-AV20			
Size (W x D x H)		96 x 18 x 79(mm) / 3.8 x 0.7 x 3.1(inch)			
Weight		Including battery: 133 g / 4.7 lbs			
		Without battery: 107 g / 3.8 lbs			
Audio	Frequency characteristics	20Hz ~ 20KHz			
	Headphone output	20mW, Impedance: 16ohm			
	S/N	Typical 90 dB (based on MP3)			
Supported files	Video	Direct playback: AVI (Video: ISO MPEG-4, Audio: MP3) Trans S/W used: WMV, ASF, AVI, MPEG, MPG, WMA			
	Audio	MP3, ID3 Tag ver1.1			
	Image	JPEG			
Encoding	Video/Audio	MPEG-4/MP3, Extension = asf			
	Audio	MP3			
Recording time (based on the built-in memory)		128MB	256MB	512MB	1GB
	ECONOMY	90 minutes	180 minutes	360 minutes	720 minutes
	NORMAL	50 minutes	100 minutes	200 minutes	400 minutes
	FINE	30 minutes	60 minutes	120 minutes	240 minutes
	S-FINE	20 minutes	40 minutes	80 minutes	160 minutes
Picture display		3.5" Color TFT LCD, 480 x 234 dot			
		NTSC/PAL (selectable)			
PC connection		USB 2.0			
Memory type	Built-in	128MB/256MB/512MB/1GB FLASH MEMORY (Option)			
	Extended	SD card slot (8MB ~ 1GB)			
Battery use time		Video playback: two hours			
		Audio playback: four hours (LCD OFF mode)			
Power specification		DC 5V 2.0A adaptor DC 3.7V, 1100mA lithium ion battery			
Recommended system specification	OS	Windows ME/Windows 2000/Windows XP			
	CPU	Pentium III 1 GHz or faster			
	Memory	256MB			
FM (Option)		Frequency Range : 87.5~108MHz			