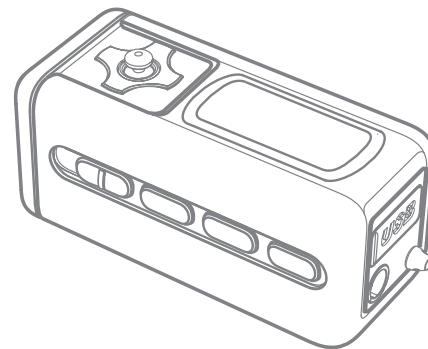




www.qumo.ru



Руководство пользователя



www.qumo.ru

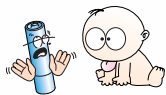
Содержание

Рекомендации по эксплуатации	3
Возможности плеера QUMO micro	5
Знакомство с плеером	6
Комплектация	6
Название частей.....	7
Замена батареи	8
Установка ПО	9
Подключение плеера к компьютеру	13
Отключение плеера от компьютера	15
Использование Windows Media Player	15
Загрузка текстов песен	20
Поиск текстов песен	23
Редактор текстов песен	24
Форматирование памяти плеера	27

Использование плеера	28
Полезные советы	28
Описание дисплея	29
Описание кнопок	31
Основные операции	35
Режим проигрывателя	37
Режим диктофона	40
Режим FM-радио.....	42
Режим записи line-in	46
Настройка плеера	47
Перепрошивание плеера	59
Технические данные	62
Устранение неполадок	63
Гарантийный талон	64

Рекомендации по эксплуатации

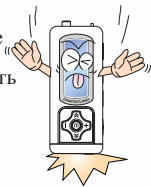
Храните батареи в недоступном для маленьких детей месте.



Не разбирайте, храните вдали от огня батареи. Это может вызвать взрыв, протекание батареи.



Не бросайте и не ударяйте плеер. Это может вызвать ошибки в его работе.



Не храните карты с магнитной лентой вблизи плеера. Это может вызвать ошибки в их работе.



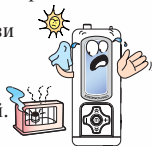
Не давите на дисплей, это может его повредить.



Нажимайте не кнопки слишком сильно.



Не храните плеер на открытом солнце, вблизи огня или в местах с повышенной температурой.



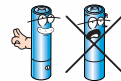
Для чистки плеера используйте мягкую ткань. Не используйте растворитель или бензин.



Частое прослушивание плеера на высокой громкости может вызвать ухудшение слуха.



Используйте качественные алкалиновые или перезаряжающиеся батареи.



Будьте внимательнее, если вы слушаете музыку во время управления велосипедом или автомобилем, а также когда переходите дорогу.



Возможности плеера QUMO micro

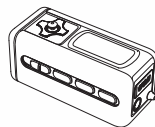
1. Загрузка текстов песен с сервера (LDB)
2. Редактирование текстов песен
3. Высокоскоростной USB 2.0
4. SRS WOW
5. Автоматический поиск папок
6. Настройки проигрывания
7. Автопоиск радиостанций
8. 7 цветов подсветки
9. Отображение текста песен и тегов на дисплее
10. Поддержка Windows Media Player
11. Режим автоотключения, режим повтора проигрывания
12. Пользовательская настройка эквалайзера
13. Меню на русском языке
14. Обновление прошивок на сайте.

Для более подробной информации посетите наш сайт
www.qumo.ru.

Знакомство с плеером

Комплектация

QUMO micro



Наушники



Установочный
CD



Ремешок для
ношения плеера
на шее



Руководство
пользователя



Аудио кабель



USB кабель



Батарея AAA



Дополнительно

Чехол



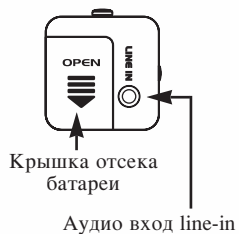
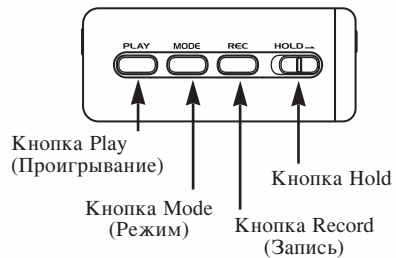
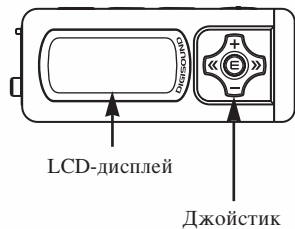
Ремень для
ношения на руке



mini-USB-штекер



■ Название частей



■ Замена батареи

1 Откройте крышку отсека для батареи в корпусе плеера.



2 При установке батареи убедитесь в правильной установке полярности.

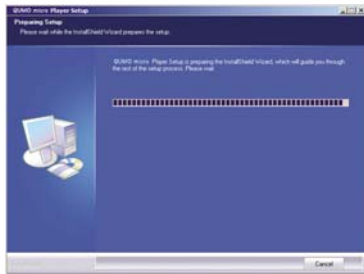


■ Установка ПО

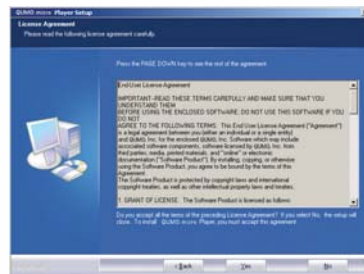
1 Вставьте установочный CD.



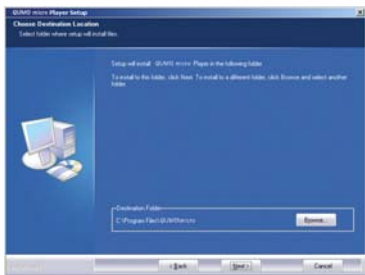
2 Запустите программу Setup.



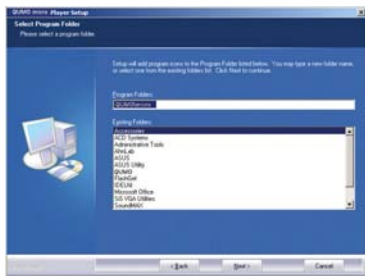
3 Нажмите “Next”.



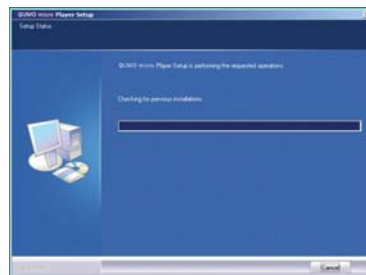
4 Нажмите “Yes”, если вы согласны с соглашением.



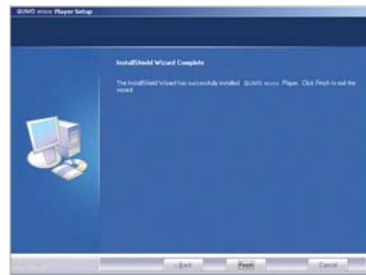
5 Выберите папку для установки и нажмите кнопку “Next”.



6 Нажмите кнопку “Next” после того, как вы выбрали название программы.



7 Установка программы займет несколько секунд.

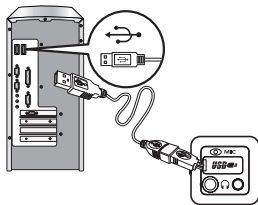


8 Нажмите кнопку “Finish” для завершения установки.

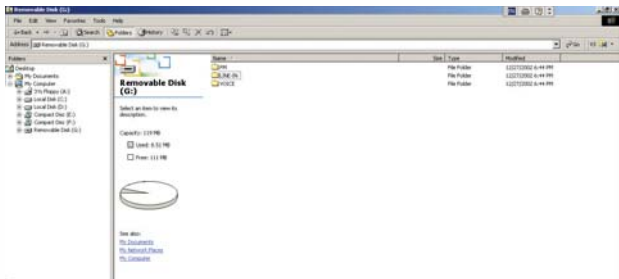
Примечание : _____

■ Перезапустите компьютер, если на компьютере установлена операционная система Windows 98/ME.

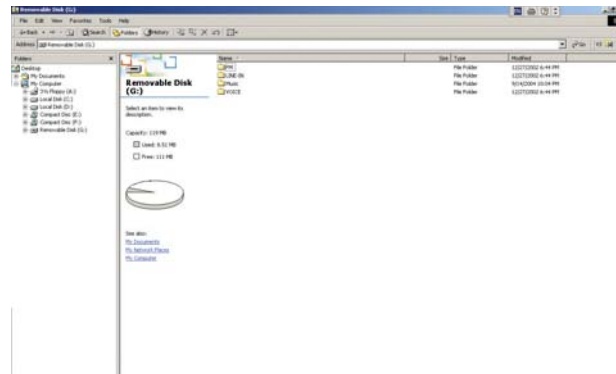
■ Подключение плеера к компьютеру



1 Подключите USB-кабель к плееру.



2 Плеер работает как съемный flash drive.

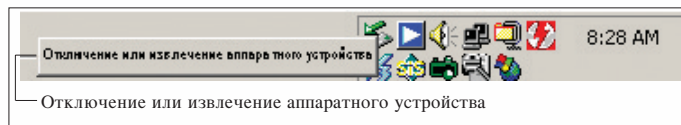


- После подключения плеера к компьютеру он работает как стандартный USB flash drive. Вы можете создавать неограниченное количество папок в памяти плеера для хранения музыкальных и любых других файлов. Для того, чтобы ускорить загрузку звуковых файлов при прослушивании плеера, храните незвуковые файлы в отдельной папке.
- При записи с FM-радио, line-in и диктофона плеер автоматически создает в своей памяти папки FM, LINE-IN, VOICE и сохраняет файлы записи в эти папки.

■ Отключение плеера от компьютера

▷ Для Windows ME/2000/XP

- Чтобы отключить плеер от компьютера, нажмите иконку в правом нижнему углу дисплея.



▷ Для Windows 98

- Закройте все окна QUMO.
- Во время записи дисплей мигает.
- Отключите плеер от компьютера, когда дисплей прекратит мигать.

■ Использование Windows Media Player

Плеер QUMO micro поддерживает Windows Media Player. Вы можете загружать музыку и изменять параметры плеера QUMO micro (в версии 9 Media Player).

▷ Настройки

- Чтобы настроить информацию для MP3 и WMA файлов, установите настройки как описано ниже.



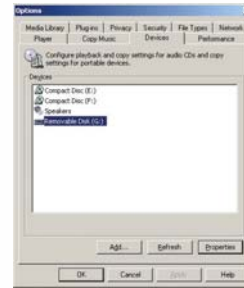
- 1 Включите Windows Media Player после подключения плеера к компьютера.



2 Выберите меню Tools в Options.



3 Выберите Device.



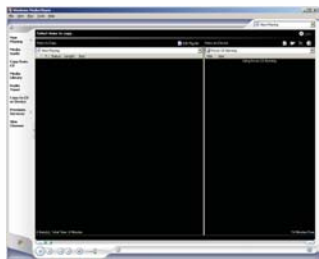
4 Выберите Съемный диск QUMO micго и нажмите на кнопку Свойства.



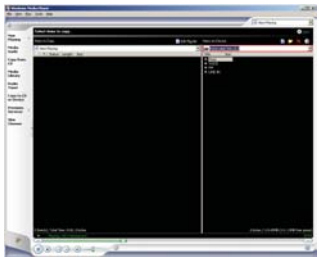
5 Передвиньте ползунок на нужное качество аудио и нажмите ОК.

► Конвертирование и сохранение музыкальных файлов

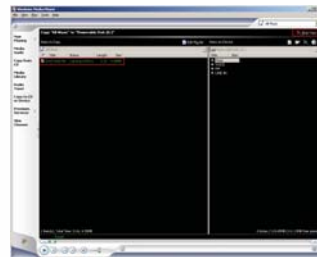
1 Подключите плеер к компьютеру.



2 Выберите Copy to CD или Device и выберите QUMO micro из меню в правой панели.



3 Выберите исходные файлы в Items To Copy и нажмите кнопку “Copy” в верхней правой части для загрузки файлов в плеер.

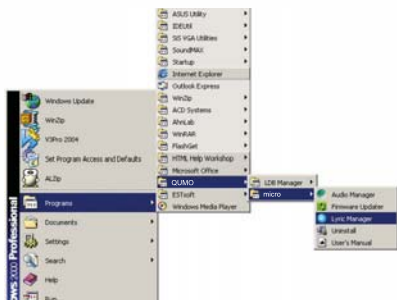


4 Отключите плеер от компьютера после завершения копирования.

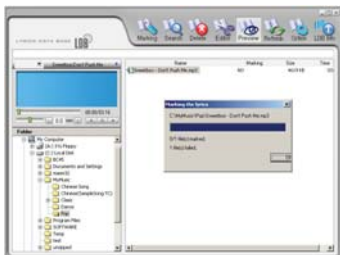
■ Загрузка текстов песен

Эта функция позволяет загрузить тексты песен из базы данных и синхронизировать их с исходными файлами.

1 Подключите плеер к компьютеру.



2 Включите Lyric Manager как показано на рисунке выше.



3 Выберите файл и нажмите Marking в верхней панели меню.

4 После вставки текста нажмите ОК для завершения операции.

Примечание :

- Вы можете вставить текст в несколько файлов с помощью этой операции.

5 После успешной вставки текста, сообщение “QUMO” появится на панели.

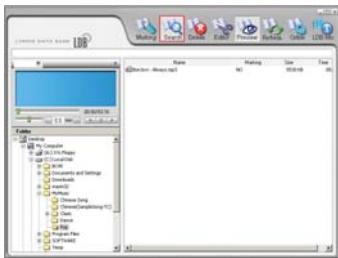


Примечание :

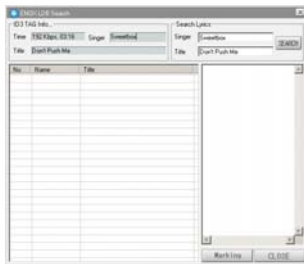
- Программа Lyric Manager поддерживает поиск текстов для файлов MP3 и WMA.

■ Поиск текстов песен

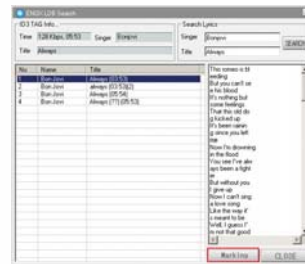
- 1 Когда нужные тексты не находятся, используйте инструкции как показано ниже.



- 2 Если автопоиск не дал результатов, выберите файл и нажмите Search.



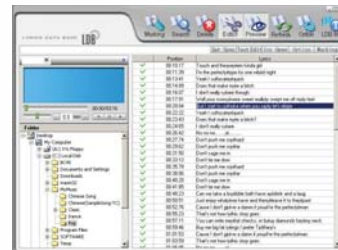
- 3 Введите название исполнителя и композиции в окне поиска и нажмите кнопку Search.



- 4 Найдите более подходящее соответствие между информацией времени, исполнителем и композицией. Нажмите Marking.

■ Редактор текстов песен

- 1 Используйте этот редактор для ввода текста вручную или для более точной передачи текстов.



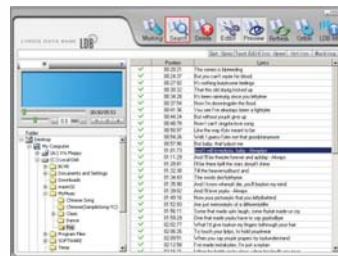
- 2 Выберите файл и выберите опцию Editor в верхней панели меню.
- 3 Выберите линию в окне текста и отредактируйте текста. Нажмите Marking после завершения редактирования.



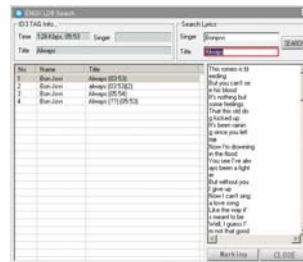
- 4 Введите весь текст для файла и нажмите Set Sync для каждой линии текста для контроля времени. После завершения редактирования нажмите Marking.



- 5 Нажмите Search и результат будет отображен в правой панели.



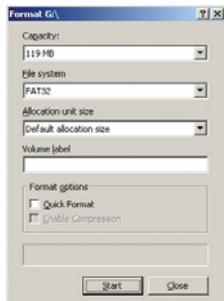
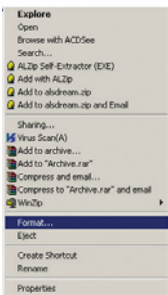
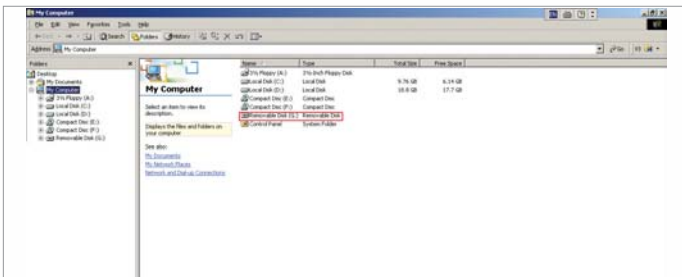
- 6 Выберите наиболее подходящий вариант и нажмите Marking для сохранения.



- 7 Нажмите "Choose a File" для выбора текста в редакторе текстов. Нажмите Marking для добавления текста в музыкальный файл.

■ Форматирование памяти плеера

Для удаления всех файлов из памяти плеера следуйте инструкциям ниже.



1 Нажмите “Start” для начала форматирования.

Примечание :

- Не используйте форматирование NTFS, т.к. это может вызвать ошибки в работе плеера.
- При использовании Windows 98 специальные установки плеера не требуются.

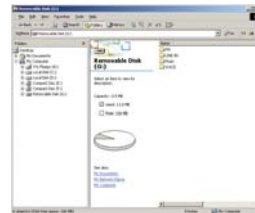
Использование плеера

■ Полезные советы

Для оптимизации работы плееры следуйте инструкциям, приведенным ниже.

1. Храните немusические файлы в папке Data.

- ▶ При включении плеер автоматически просматривает все папки, кроме папки Data на наличие музыкальных файлов. Чем больше немusических файлов будет в папках кроме Data, тем дольше будет осуществляться запуск плеера.



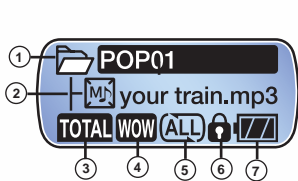
2. Укажите номер файла в начале его названия.

► Укажите номер файла в начале его названия, чтобы управление текстом песен было проще.

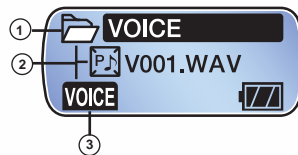
3. Для форматирования памяти плеера используйте программу на установочном диске. В случае форматирования плеера другими программами могут возникнуть ошибки в работе плеера.

■ Описание дисплея

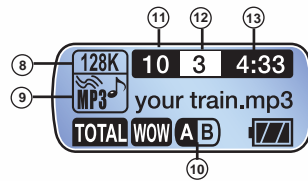
Пауза при проигрывании



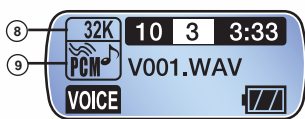
Пауза проигрывания записи



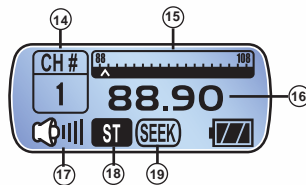
Проигрывание MP3



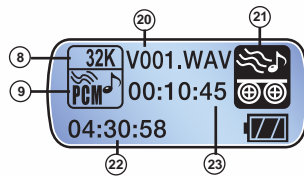
Проигрывание записи



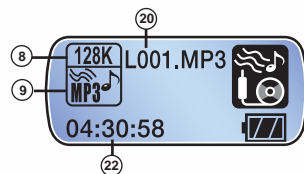
Поиск каналов FM



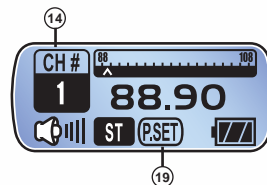
Запись диктофона



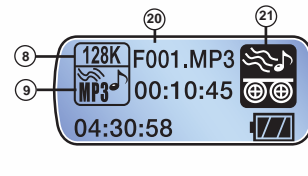
Плеер к записи Line-In готов



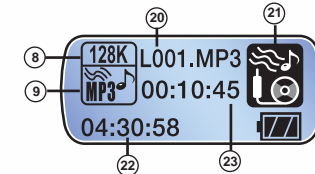
Выбор установленных каналов



Запись с FM



Запись Line-In



#	Описание	#	Описание
1	Папка	2	Файл
3	Режим/Настройка проигрывания	4	Эквалайзер/SRS WOW
5	Повтор проигрывания	6	Блокировка кнопок
7	Уровень заряда батареи	8	Битрейт
9	MP3/WMA/WAV	10	Повтор участка записи
11	Количество музыкальных файлов	12	Выбранные файлы
13	Истекшее время проигрывания	14	Номер канала
15	Ползунок выбора частоты	16	Частота выбранного канала
17	Уровень громкости	18	MONO/STEREO
19	Поиск/настроенные каналы	20	Файл записи
21	FM/Диктофон/Запись Line-In	22	Оставшееся время записи
23	Прошедшее время записи		

■ Описание кнопок

Плеер QUMO micro может работать в 4 режимах: проигрыватель в режиме паузы, проигрывание музыкальных файлов, запись и FM-радио. Следующие таблицы показывают, как использовать кнопки плеера в этих режимах.

▷ Проигрыватель в режиме паузы

Диктофон \ Плеер	Короткое нажатие	Длинное нажатие
Play	Начать проигрывание	Выключить
Джойстик центр	Открыть/закрыть папку	Настройка меню
Джойстик вправо	Следующий файл (в соответствующем случае)	
Джойстик влево	Предыдущий файл (в соответствующем случае)	
Джойстик вверх	Предыдущий файл (в соответствующем случае)	
Джойстик вниз	Следующий файл (в соответствующем случае)	
Mode	Переключает на 2- или 3-строчный дисплей	Режим
Record	Пометить папку/файл	

▷ Проигрывание музыкальных файлов

Диктофон \ Плеер	Короткое нажатие	Длинное нажатие
Play	Включить паузу	Выключить
Джойстик центр	Выбрать файл для прослушивания	Настройка меню
Джойстик вправо	Следующий файл	Быстрый поиск
Джойстик влево	Предыдущий файл	Быстрый поиск
Джойстик вверх	Увеличить громкость	
Джойстик вниз	Снизить громкость	
Mode	Вкл./выкл. режим повтора	Режим
Record	Эквалайзер/SRS WOW	

▷ Пауза проигрывания записи

Диктофон \ Плеер	Короткое нажатие	Длинное нажатие
Play	Начать проигрывание	Выключить
Джойстик центр	Открыть/закрыть папку	Настройка меню
Джойстик вправо	Следующий файл (в соответствующем случае)	
Джойстик влево	Предыдущий файл (в соответствующем случае)	
Джойстик вверх	Предыдущий файл (в соответствующем случае)	
Джойстик вниз	Следующий файл (в соответствующем случае)	
Mode	Переключает на 2- или 3-строчный дисплей	Режим
Record	Пометить папку/файл	

▷ Проигрывание записи

Диктофон \ Плеер	Короткое нажатие	Длинное нажатие
Play	Включить паузу	Выключить
Джойстик центр	Выбрать файл для прослушивания	Настройка меню
Джойстик вправо	Следующий файл	Быстрый поиск
Джойстик влево	Предыдущий файл	Быстрый поиск
Джойстик вверх	Увеличить громкость	
Джойстик вниз	Снизить громкость	
Mode	Вкл./выкл. режим повтора	Режим
Record	N/A	Начать/остановить запись

▷ Режим поиска FM-станций

Диктофон \ Плеер	Короткое нажатие	Длинное нажатие
Play	Режим каналов	Выключить
Джойстик центр	Следующий канал	Меню настроек плеера
Джойстик вправо	Изменить частоту	Поиск следующего канала
Джойстик влево	Изменить частоту	Поиск следующего канала
Джойстик вверх	Увеличить громкость	
Джойстик вниз	Уменьшить громкость	
Mode	Режим	
Record	Сохранить канал	Начать/остановить запись

▷ Режим настроенных FM-каналов

Диктофон \ Плеер	Короткое нажатие	Длинное нажатие
Play	Режим нажатие	Выключить
Джойстик центр	N/A	Меню настроек плеера
Джойстик вправо	Перейти на следующий канал FM	
Джойстик влево	Перейти на предыдущий канал FM	
Джойстик вверх	Увеличить громкость	
Джойстик вниз	Уменьшить громкость	
Mode	Режим	
Record	Автопоиск	Начать/остановить запись

▷ Режим Line-In

Диктофон / Плеер	Короткое нажатие	Длинное нажатие
Play	N/A	Выключить
Джойстик центр	Меню настроек плеера	
Джойстик вправо	N/A	
Джойстик влево		
Джойстик вверх	Увеличить громкость	
Джойстик вниз	Уменьшить громкость	
Mode	N/A	Режим
Record	N/A	Начать/остановить запись

■ Основные операции



▷ Включить плеер

- Нажмите кнопку Play.



▷ Выключить плеер

- Нажмите и удерживайте в течение нескольких секунд кнопку Play.



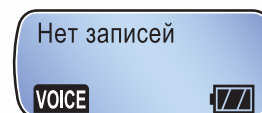
▷ Выбор режима (Плеер/Диктофон/FM/Line-In)

- 1 Нажмите продолжительно кнопку Mode.
- 2 Для переключения между режимами нажмите джойстик вправо-влево и выберите нужный режим нажатием джойстика или кнопки Mode.

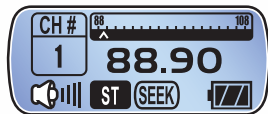
Режим проигрывателя



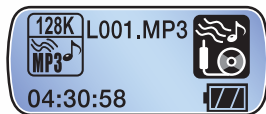
Режим диктофона



Режим FM-радио



Режим Line-In




► Изменить уровень громкости

- Нажмите джойстик вверх или вниз.

► Блокировка кнопок

- Переключатель Hold блокирует все кнопки.

- Когда блокировка включена, иконка Hold  появляется на дисплее.

■ Режим проигрывателя

► Навигация по папкам

- В режиме поиска нажмите джойстик вверх-вниз для перехода между папками.

Примечание :

■ Если в памяти плеера нет папок, нажмите джойстик в положения вверх- вниз для переключения между файлами.

1 Чтобы проиграть/остановить файл, нажмите кнопку Play.



2 Чтобы открыть/закрыть папку, нажмите джойстик после того, как вы выбрали папку.



3 Чтобы изменить количество строк дисплея с 3 на 2, коротко нажмите кнопку Mode.



▷ Навигация по проигрываемому файлу

- Нажмите и удерживайте джойстик влево-вправо для перемотки.
- Скорость перемотки увеличится, если удерживать джойстик.

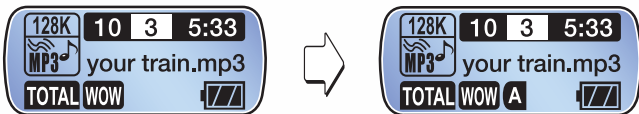
▷ Переключение между файлами

- Коротко кликните джойстик влево-вправо для переключения между файлами.

	Время от начала файла	Действие
Джойстик влево	Меньше 5 сек	Вкл. предыдущий файл
	Больше 5 сек	На начало текущего файла
Джойстик вправо	Любое	Вкл. следующий файл

▷ Режим повтора участка записи

- Нажмите кнопку Mode для фиксирования начала участка. (**A**)
- Нажмите кнопку Mode для фиксирования конца участка. (**AB**)
- Нажмите кнопку Mode еще раз для выхода из режима повтора участка записи.



Примечание :

- Минимальный размер участка записи составляет 3 секунды.

■ Режим диктофона



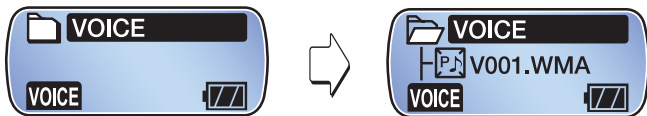
- 1 Нажмите и удерживайте кнопку Mode. На дисплее появится меню выбора режимов.
- 2 Выберите VOICE.



- 3 Для начала записи нажмите и удерживайте кнопку REC. Чтобы закончить запись, еще раз нажмите эту же кнопку коротко.

► **Прослушать диктофонную запись**

- 1 В режиме диктофона коротко нажмите джойстик.



- 2 С помощью джойстика выберите нужный файл и нажмите джойстик или кнопку PLAY.



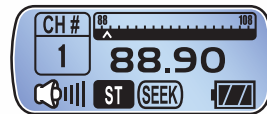
Совет : _____

- В режиме диктофона режим SRS WOW и настройки звука не функционируют.

■ **Режим FM-радио**



Чтобы включить режим FM-радио, нажмите и удерживайте кнопку Mode и выберите FM.



В режиме поиска иконка (SEEK) появится внизу дисплея.

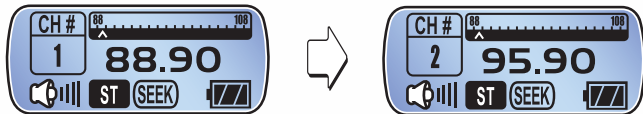
► **Поиск радиостанций**

- Коротко нажмите джойстик вправо или влево для поиска радиостанций. Шаг поиска установлен 100 Гц.
- Если найденная станция вам не нужна, нажмите джойстик вправо или влево еще раз.

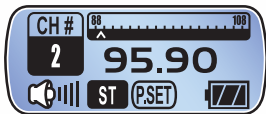
Примечание :

- Плеер автоматически установит приемник на моно или стерео.

▷ **Сохранить канал в памяти плеера**



- Коротко нажмите джойстик вправо-влево, чтобы переместиться между каналами.



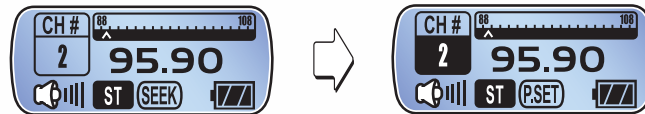
- Выберите частоту и коротко нажмите на кнопку Mode.

Примечание :

- Когда канал сохранен, режим P-SET включается автоматически.

▷ **Включить режим P-SET**

- В режиме поиска SEEK нажмите кнопку PLAY, чтобы переключиться на режим P-SET.



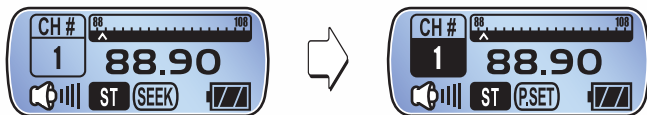
- * В режиме P-SET вы можете включить любую из настроенных станций.

▷ **Переключаться между настроенными каналами**

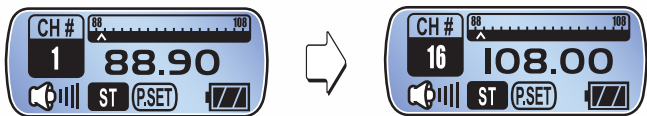
- Нажмите джойстик вправо/влево.

▷ **Автопоиск**

- Автопоиск позволяет найти и сохранить до 16 каналов.



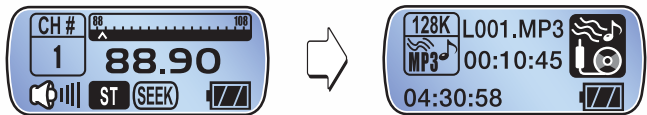
- Перейдите в режим P-SET (внизу появится иконка).



- Нажмите кнопку Mode и 16 каналов будет автоматически найдено тюнером и сохранено в памяти.

* Наушники должны быть вставлены в плеер.

▷ Записать радио-трансляцию в MP3



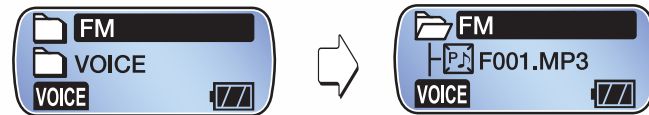
- Во время прослушивания радио нажмите кнопку REC.

* Громкость входящего сигнала не может быть отрегулирована в процессе записи.

▷ Прослушать файл записи с FM-радио



- Выбери режим VOICE с помощью кнопки Mode.

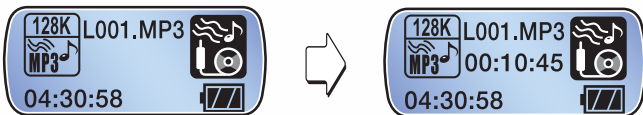


- Выберите файл записи, который автоматически был сохранен в папке FM.

■ Режим записи line-in



- 1 Нажмите кнопку Mode для переключения на режим Line-In.



Перед записью

Запись через Line-In

- 2 В режиме Line-In нажмите кнопку REC.
- 3 Файл записи сохранится в папке LINE-IN в памяти плеера.

■ Настройка плеера



- 1 Чтобы войти в меню настроек, нажмите и удерживайте джойстик.
- 2 Выберите нужное меню и нажмите джойстик. Для выхода выберите опцию Выход.

Примечание :

- В случае, если не производится никаких действий в течение 7 секунд, режим меню настроек будет выключен.
- Режимы MUSIC/VOICE/FM/LINE-IN имеют различные подменю.

▷ Список настроек

Меню	Описание
Режим плейлиста	Проиграть файлы из плей-листа
Эквалайзер	Настроить эквалайзер
Эффекты звука	Настроить SRS WOW
Режим повтора	Настроить режим повтора
Контрастность	Настроить яркость дисплея
Подсветка	Настроить время автовыключения дисплея
Цвет подсветки	Установить цвет подсветки дисплея
Запись	Настроить качество записи/чувствительность/ASD
Скроллинг тега	Настроить скорость прокрутки
Автоотключение	Настроить режим экономии энергии
Режим SLEEP	Настроить режим автовыключения плеера
Удалить файл	Удаление файла (в режиме паузы)
Текст песен	Отображение текста песен
Теги	Отображение тегов
Язык	Выбор языка меню
Справка	Информация о плеере
Выход	Выход из меню

► Прослушать файлы из плей-листа



– Возможны 3 варианта прослушивания файлов:

Тип	Описание	Дисплей
	Проиграть все музыкальные файлы в памяти плеера.	
	Проиграть файлы в помеченных папках.	
	Проиграть все помеченные файлы.	

* Цифра означает количество файлов, которые будут проигрываться плеером.

Примечание :

- Если вы перед выбором режимов плей-листа M-Fold или M-File не поместили нужные папки или файлы, то при выборе режимов M-Fold или M-File плеер автоматически переключится на режим TOTAL (т.е. обычный режим -проигрывш всех файлов, которые есть в памяти плеера).
- Если помеченные файлы или папки удалены или будут добавлены новые файлы, закладка будет отключена.

► Как поместить папки и файлы для плей-листа

- Наведите курсор на папку или файл и коротко нажмите кнопку REC. Иконка слева от папки или файла станет черного цвета. Папка или файл помечены и будут проигрываться в режимах M-Fold или M-File соответственно.



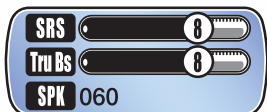
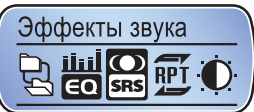
Выбор файла



Выделение файла

► Установка SRS WOW

- Выберите опцию Эффекты звука в меню настроек плеера.



- Настройте на свой вкус опции SRS, True Bass, Speaker.

- SRS – Для создания эффекта объемного звука.
- True Bass – Усиление басов для более насыщенного звучания.
- SPK – Настраивает звучание для внешних динамиков.

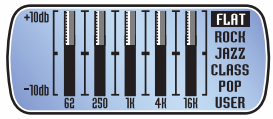
Рекомендуемые значения параметра SPK	
40	Маленькие наушники
60	Обычные наушники
100	Маленькие колонки
Выше 100	Колонки

Примечание : _____

- После выхода из опции Эффекты звука режим SRS WOW становится включенным. Автоматически настройки эквалайзера деактивируются, т.к. режимы Эквалайзер и SRS WOW являются взаимоисключающими.
- Режим SRS WOW можно включить только в режиме плеера – MUSIC.

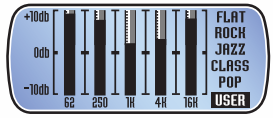
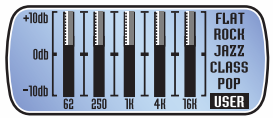
▷ **Настройка эквалайзера**

- В меню настроек выберите Эквалайзер. Выберите одну из 5 предустановленных настроек эквалайзера или настройте эквалайзер вручную. Режим SRS WOW будет автоматически деактивирован после настройки эквалайзера.



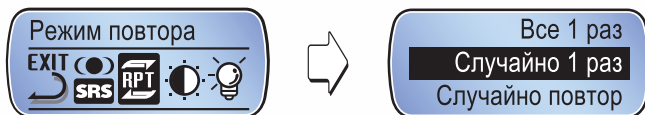
▷ **Ручная настройка эквалайзера**

- Пользователь может самостоятельно настроить частоту разных каналов.
 - Ручная настройка эквалайзера включает 5 частотных диапазонов, каждый диапазон может быть настроен в пределах -10 дБ ~ +10 дБ.
 - Настройте эквалайзер с помощью джойстика.



▷ Режим повтора проигрывания

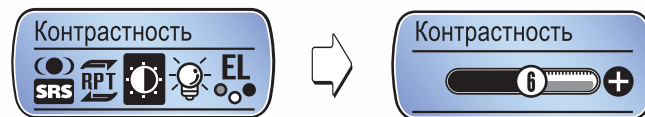
- Режим повтора включает опции Повтор 1 трека, Повтор всех, Случайно 1 раз, Случайно повтор, Все 1 раз.



Меню	Описание
Повтор 1 трека	Постоянный повтор выбранного файла
Повтор всех	Постоянный повтор всех записей в памяти плеера
Случайно 1 раз	Случайный проигрыш всех записей в памяти плеера один раз
Случайно повтор	Постоянный случайный проигрыш всех записей в памяти плеера
Все 1 раз	Последовательный проигрыш всех записей в памяти плеера

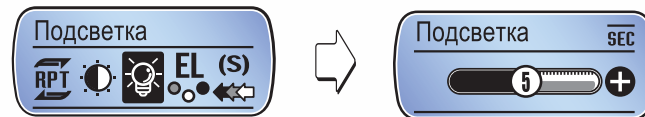
▷ Контрастность дисплея

- Настройка Контрастность дисплея плеера.



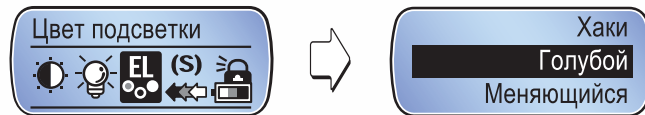
▷ Автоотключение подсветки

- Регулируется время, через которое подсветка плеера автоматически отключается.



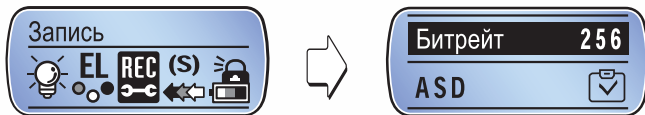
▷ Цвет подсветки

- Установите один из семи цветов подсветки дисплея плеера.



▷ Настройка записи

- Настройка качества записи.

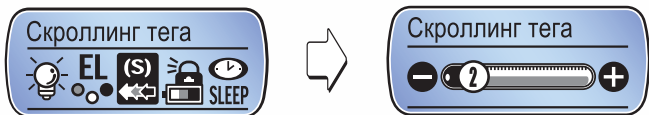


Примечание :

- Функция ASD работает в режиме Line-In.

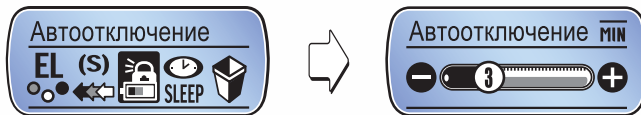
▷ Скорость прокрутки

- Настройка скорости прокрутки текста на дисплее плеера.



▷ Автоотключение плеера (используется для экономии энергии батареи)

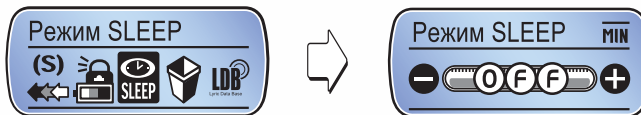
- Отключает плеер в случае, если не производится нажатие на кнопки в течение определенного времени.



* Плеер автоматически отключается, если во время остановки проигрывателя вы не нажимаете кнопки плеера.

▷ Автоотключение в режиме Sleep

- Функция Sleep отключит плеер через установленное вами время. Используйте эту функцию, когда вы собираетесь слушать радио или плеер в течение продолжительного времени, чтобы сохранить заряд батареи в случае, если вы можете заснуть.



* Плеер отключится через заданное вами время.

▷ Удаление файлов

- В любом режиме джойстиком наведите курсор на нужный файл, войдите в меню настроек долгим нажатием на джойстик и выберите опцию Удалить файл.



▷ Установка отображения текста песен

- Используйте эти настройки, если вы хотите, чтобы текст песни отображался на дисплее плеера во время ее прослушивания.
- Подсветка автоматически включается во время отображения текста песни.



Примечание :

- Время работы плеера от одной батареи может немного снизиться из-за включения дисплея во время отображения текста.

▷ Теги

- При активации этой опции во время прослушивания музыкального файла на дисплее будет отображаться название исполнителя и название композиции, а не только имя файла (как в отключенном состоянии этой опции).



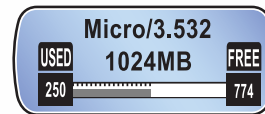
▷ Выбор языка

- Устанавливает язык меню и сообщений.



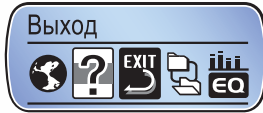
▷ Информация о плеере

- Показывает информацию о модели плеера, версию прошивки, общий размер памяти, размер занятой и свободной памяти.



▷ Выход из меню настроек плеера

- Чтобы выйти из меню, выберите Выход и нажмите джойстик.



Перепрошивание плеера

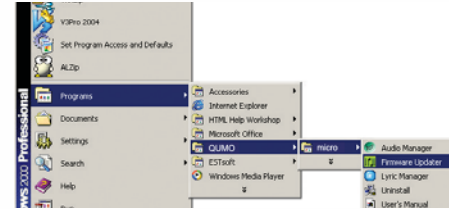
Перепрошейте плеер, если вышла новая прошивка или если плеер работает некорректно.

Примечание :

- Отключение плеера от компьютера во время обновления прошивки может вызвать ошибки в его работе.
- * Новые прошивки регулярно размещаются на нашем сайте.

1 Зайдите на сайт www.qumo.ru и скачайте последнюю версию прошивки для данной модели. Разархивируйте файл в папку, в которую было записано ПО (см. стр. 9 Руководства) – в нашем случае это папка C:/Program Files/QUMO/micro.

2 Подключите плеер к компьютеру с помощью USB-кабеля.



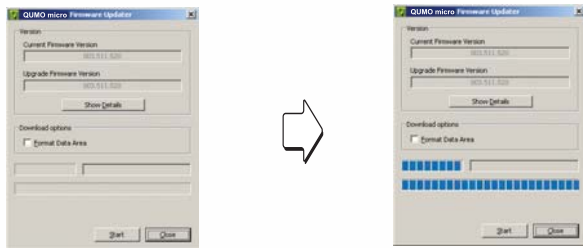
3 Выберите [Пуск] ➔ [Программы] ➔ [QUMO] ➔ [micro] ➔ [Firmware Updater]



4 При первом запуске программы для апгрейда запустится Upgrade Device Driver Wizard. Нажмите кнопку Next.

5 Когда процесс установки завершен, следующее окно появится на дисплее.

- 6 Нажмите кнопку Start, чтобы начать загрузку прошивки в память плеера.
- 7 Нажмите кнопку Close после завершения загрузки.



- 8 Когда перепрошивание завершено, отключите плеер от компьютера.

Примечание : _____

- Не отключайте плеер от компьютера во время обновления прошивки.
- Чтобы узнать версию прошивки вашего плеера, выберите опцию Справка в меню настроек плеера.

Устранение неполадок

Плеер не включается

- Проверьте заряд батареи и правильность ее установки.

Нет звука

- Проверьте уровень громкости.
- Убедитесь, что наушники хорошо подключены к плееру.

Кнопки не работают

- Проверьте, не закрыт ли переключатель Hold.

Нет приема FM-радио

- Слабый прием возможен в удаленных местах.
- Проверьте, хорошо ли подключены наушники. (они функционируют как антенна).

Система стала медленнее работать

- Загрузка плеера может замедлиться в случае, если в памяти очень много файлов.
- Для ускорения загрузки см. раздел Полезные советы, стр. 28.

Технические данные

Модель	QUMO micro
Память	256 Мб/512 Мб/1024 Мб
Файлы	MPEG 1/2/2.5 Layer 3(8~ 320kbps, VBR), WMA(5~192kbps), Ogg(Level Q9), ASF
Питание	Батарея типа AAA x 1 (1.5 В)
USB	Высокоскоростной USB 2.0
Время работы	Приблизительно 20 часов
Дисплей	Разрешение 128 x 48 (3-строчный) / подсветка 7 цветов
Размеры	22 x 53 x 22 мм
Вес	22.4 г
Соотношение С/Ш	90дБ
Выходная мощность	10мВт + 10мВт (16 Ом)
Частота FM	87.5 ~ 108 МГц
Запись	Диктофон/FM/Lin-In
Язык	Меню на русском языке
Операционные системы	Windows 98SE / ME / 2000 / XP / MAC

ГАРАНТИЙНЫЙ ТАЛОН

Название магазина	Телефон магазина
Ф.И.О. владельца	ДАТА ПРОДАЖИ
МОДЕЛЬ MP3-плеер QUMO micro	СЕРИЙНЫЙ НОМЕР

Условия осуществления гарантии

Данный гарантийный талон дает право бесплатного ГАРАНТИЙНОГО ремонта в течение 1 (одного) года с момента продажи. Гарантия распространяется на любые дефекты, проявившиеся в процессе эксплуатации при условии соблюдения потребителем условий эксплуатации устройства.

Потребитель лишается права на гарантийное обслуживание устройства в случае обнаружения неисправностей, возникших в результате:

1. механических повреждений mp3-плеера;
2. несоблюдения правил эксплуатации и транспортировки, указанных в описании к устройству;
3. попадания внутрь устройства посторонних предметов (песка, влаги, насекомых и т.д.);
4. применения в устройстве источников питания, которые не были рекомендованы к использованию производителем аппаратуры, или некачественных элементов питания.

MP3-плеер QUMO micro лишается гарантии, если:

1. обнаружены следы самостоятельного ремонта, разбора-сборки, модификации устройства или ремонта в неавторизованных мастерских;
2. стерт, подчищен или уничтожен гарантийный номер на аппарате, а также если нарушена целостность пломб или гарантийных наклеек.

Настоящая гарантия действительна только при наличии заполненного гарантийного талона, заверенного печатью и подписью продавца, и документа, подтверждающего факт покупки устройства.

С условиями гарантии ознакомлен
Подпись покупателя

Подпись продавца

М.П.

Москва, ул. Рябиновая, д. 13. Тел.: 540-81-47.

Время работы: пон – пят с 11.00 до 16.00. Адреса и телефоны сервис-центров в Вашем городе Вы можете узнать на сайте www.qumo.ru в разделе Гарантия. По любым вопросам, касающимся гарантии, вы можете обратиться по адресу warranty@qumo.ru.