

## Начало работы

Меры предосторожности .....	2
Характеристики .....	3
Комплекующие изделия .....	5
Общий обзор .....	6
Функции основных кнопок .....	7
Экран ЖКД .....	8
Замена батареи .....	9
Требования к операционной системе .....	10

## Подсоединение к компьютеру

Установка программного обеспечения .....	11
Подсоединение плеера к компьютеру .....	12
Установка USB драйвера .....	13
Съемный диск .....	14
Форматирование съемного диска .....	15
Отсоединение кабеля USB .....	16

## Основные функции

Воспроизведение .....	17
Запись .....	21
Прямое кодирование .....	22
FM-радио .....	23
Запись FM-радиовещания .....	27

## Дополнительные функции

Конфигурация меню .....	28
Поддержка воспроизведения .....	28
Поддержка записи .....	30
Навигация .....	31
Удаление файлов .....	31
Программа поддержки текста .....	32
Обновление программного обеспечения .....	34

## Обслуживание клиента

Выявление неисправностей .....	35
Спецификации .....	36

## Меры предосторожности

- Используйте плеер только в целях, описанных в данном руководстве пользователя. Избегайте сильных сотрясений и вибрации.
- Не используйте и не храните плеер в местах повышенной влажности, при резких перепадах температуры, сильной магнитной активности. Берегите плеер от попадания воды и жидкостей. Все вышеперечисленные воздействия могут привести к поломке плеера.
- Гарантийное обслуживание не предоставляется в случае самовольного разбора корпуса либо вмешательства в механизм.
- Компания Nexx Digital не несет ответственности за потерю данных, произошедшую во время записи в результате механических сбоях, сбоях в работе программного обеспечения или по другим причинам (внешние сотрясения, отключение питания и пр.). Пожалуйста, оставляйте резервную копию при хранении важной информации на плеере.
- Протирать мягкой тканью или лоскутом. Использовать химические растворы не рекомендуется.
- Перед установкой батареи проверьте полюса (+/-). При хранении в течении длительного времени рекомендуется вытаскивать батареи из плеера для предотвращения поломки в результате утечки жидкости из батарей.
- Проверьте направление стрелки при подсоединении кабеля USB к плееру или компьютеру.
- Не оставляйте кабель USB подсоединенным к компьютеру. Не давите на кабель при подсоединении к компьютеру.
- Следите за чистотой порта USB в плеере.

## Характеристики



## 1. Компактный дизайн

Благодаря ультра-слим компактному дизайну достоинством этого плеера является мобильность.



## 2. Прямое кодирование

Просто подключите плеер к обычному проигрывателю кассет или компакт дисков, осуществите цифровую запись и сохраните готовые файлы на компьютере.



## 3. Сохранение файлов через USB

Настоящий плеер подключается к компьютеру как съемный диск для передачи данных и не требует установки дополнительного программного обеспечения.



## 4. Запись

Направленный микрофон, регулировка качества записи, контрольные функции и многое другое...



## 5. Функция FM радио

В плеер встроен радиоприемник FM! Наслаждайтесь вашими любимыми радиостанциями везде и в любое время. Вы так же можете произвести цифровую запись!



## 6. Практичный графический интерфейс

ЖКД плеера, отличающееся простотой, состоит из графических иконок и очень практичен в использовании.



## 7. Семь цветов подсветки

Семь цветов радуги на вашем дисплее! Выберите установки цвета, подходящие вашему стилю и настроению.



## 8. Конечное звучание SRS WOW

Новое поколение звука - звук SRS WOW. Насладитесь глубоким, богатым уникальным звучанием SRS WOW.



## 9. Быстрый контроль воспроизведения

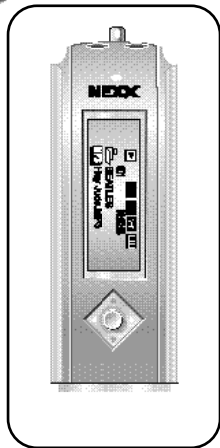
Оснащенный функцией воспроизведения нажатием одной клавиши и поиска мелодий скролом, плеер очень удобен для изучения иностранных языков и прочих учебных целей (программное обеспечение версия 2.0)



## 10. Обновление программного обеспечения

Сервис обновления программного обеспечения Nexx Digital позволяет всегда использовать самую последнюю версию программного обеспечения.

Комплектующие изделия



Установочный диск



Ремешок



Батарея  
(1.5В AAA 1EA)



Руководство пользователя



USB кабель



Чехол



Сtereo наушники

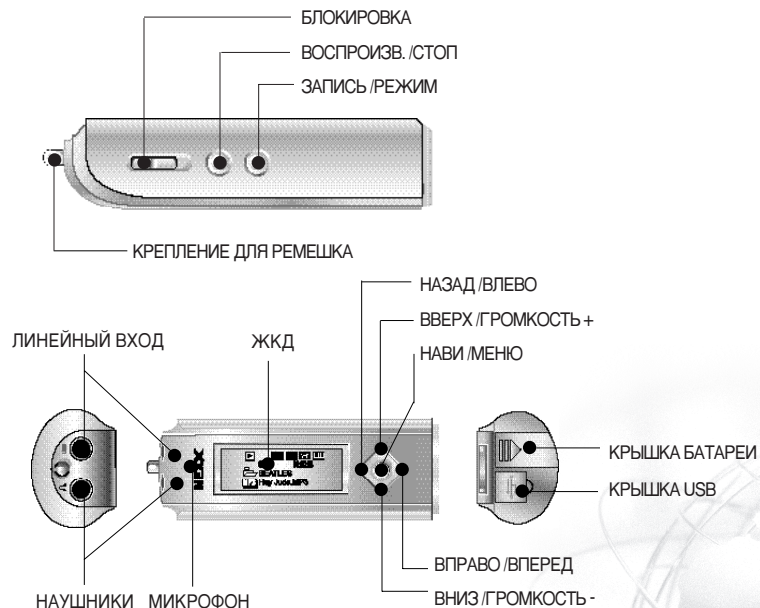


Кабель прямого соединения

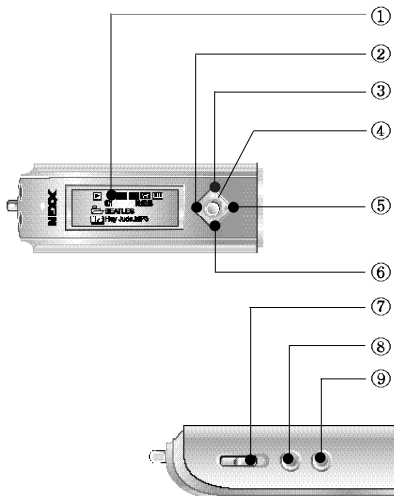


Примечание: Набор комплектующих деталей может быть изменен производителем в целях совершенствования функций и повышения качества изделия.

Общий обзор

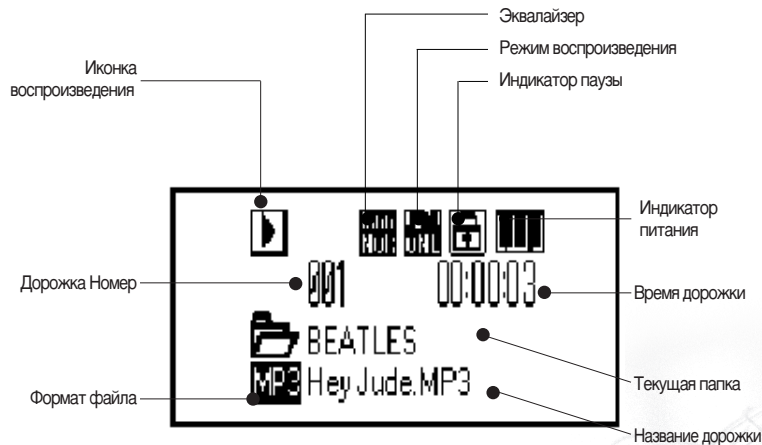


Функции основных кнопок

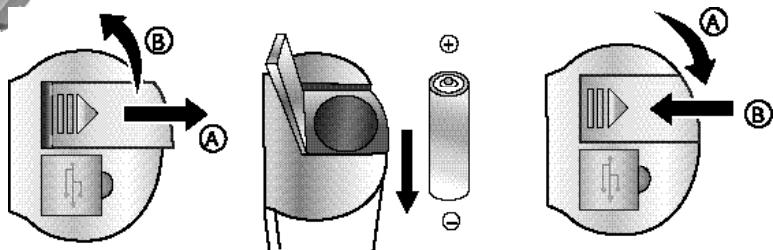


- ① Состояние плеера
- ② Режим MP3: Предыдущая дорожка  
Режим FM: Предыдущий канал
- ③ Громче
- ④ Управление файлами / Выбор меню
- ⑤ Режим MP3: След. дорожка  
Режим FM: След. канал
- ⑥ Тише
- ⑦ Кнопка паузы
- ⑧ Воспроизв. / Стоп
- ⑨ Запись / Выбор режима

Экран ЖКД



## Замена батареи



1. Надавите в направлении стрелки для открытия крышки батареи. (A/B)
2. Установите батареи по полюсам (+, -).
3. Нажатием зафиксируйте крышку на место. (A/B)

Примечание: Перед заменой батареи убедитесь в том, что питание плеера отключено. Замена батареи во время работы плеера может привести к неисправностям.

## Требования к операционной системе

Минимальные требования:

- Пентиум 133 МГц
- ПЗУ 64 Мб
- Устройство CD-ROM
- Интерфейс USB
- 20 Мб свободного места на жестком диске MB (Для сохранения музыкальных файлов требуется больше места на диске)
- Поддерживаемые операционные системы: Windows 98SE/ME/2000/XP

Реальное место на диске, требуемое для работы программы менее указанного выше в силу частичного использования программ для работы системы.

## Установка программного обеспечения

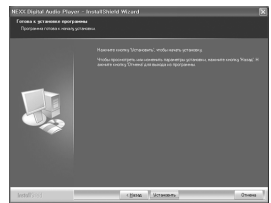
1. Вставьте установочный диск и выберите "Далее" в появившемся меню.



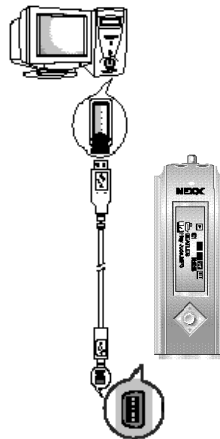
2. Укажите папку для установки и выберите "Далее"



3. Выберите "Далее" для продолжения установки.



4. Выберите "Завершить" для окончания установки.



Для передачи данных подсоедините плеер к компьютеру с помощью кабеля USB (входит в комплект), как показано на рисунке.

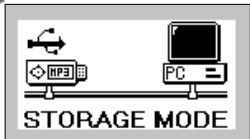
Вставьте кабель USB в порт USB на вашем компьютере. Вставьте другой конец кабеля USB в порт USB в нижней части плеера.

### Внимание:

Отсоединение кабеля USB во время установки оборудования может привести к нарушению работы компьютера.

## Подсоединение к компьютеру

### Установка драйвера USB



- Подсоедините плеер к USB порту компьютера. Для подсоединения питание включать не обязательно. На ЖКД появится иконка, как показано на рисунке слева.

- USB драйвер будет автоматически установлен после появления сообщения: “Поиск драйвера для нового устройства”. На некоторых конфигурациях операционной системы драйвер может быть установлен без вывода сообщения на экран. Проверьте установку драйвера USB через диспетчер устройств.

### Проверка установки драйвера через диспетчер устройств

ОС Windows 98SE:

Панель управления → Система → Устройства → Диспетчер устройств → Контроллеры Universal Serial Bus / SEMINIX SDAS-V3 Series

ОС Windows 2000/ME/XP:

Панель управления → Система → Устройства → Диспетчер устройств → Контроллеры Universal Serial Bus → запоминающее устройство USB

## Подсоединение к компьютеру

### Съемный диск

Компьютер распознает плеер как съемный диск. Поэтому как только программное обеспечение или драйвер будут установлены плеер может быть использован в качестве внешнего носителя информации.

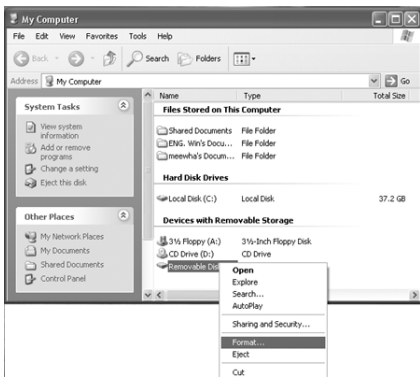
- Включите питание плеера и подсоедините его к компьютеру. Плеер будет распознан как съемный диск. По умолчанию плеер содержит папки ГОЛОС, РАДИО и ЛИНИЯ.
- Откройте Проводник Windows.
- Выберите файлы для копирования и переместите их на съемный диск.

**Внимание:**

- Отсоединение кабеля USB во время установки оборудования может привести к нарушению работы компьютера.
- Табличка “ЗАГРУЗКА” появляется на экране во время общения плеера с компьютером. Пожалуйста, отсоединяйте плеер от компьютера после отключения сигнала “ЗАГРУЗКА”.

## Форматирование съемного диска

1. Нажмите правой кнопкой мыши на "Съемный диск" и выберите "Форматировать".



При выборе файловой системы выберите FAT.

2. Нажмите "Старт"



Форматирование аннулирует настройки меню.  
Отформатированные файлы не подлежат восстановлению.

## Отсоединение кабеля USB

После окончания передачи файлов отсоедините съемный диск в следующем порядке:

1. Дважды нажмите на зеленую стрелку на панели задач.



2. Выберите Запоминающее устройство USB и нажмите на "Стоп".



### Внимание:

1. Плеер не будет функционировать пока не будет отсоединен кабель.
2. Для повторного соединения кабель USB нужно отсоединить и подсоединить снова.



## Воспроизведение

1. Вставьте батарею и подсоедините наушники.
2. Снимите паузу нажатием переключателя в направлении, противоположном стрелке.
3. Для включения плеера нажмите и зафиксируйте кнопку "Воспроизв./СТОП". На ЖКД появится меню, как показано на рисунке справа.



4. Выберите дорожку с помощью рычажка.  
Предыдущая дорожка / След. дорожка



5. Для начала воспроизведения выбранной дорожки нажмите кнопку "Воспроизв./СТОП". Если вы выберете папку и нажмете кнопку "Воспроизв./СТОП" начнется воспроизведение всех дорожек в данной папке, начиная с первой песни.



## Функции кнопок во время воспроизведения

**Громкость +** **Выбор меню воспроизведения**

Одно нажатие: Предыдущая  
Удерживая: Перемотка назад




Одно нажатие: Следующая дорожка  
Удерживая: Перемотка вперед

**Громкость -**

**Режим блокировки**

Одно нажатие: повтор по кругу  
Удерживая: Конфигурация функций



Одно нажатие: Воспроизв. /Стоп  
Удерживая: Выкл. /Вкл

## Стоп

1. Нажатием кнопки "Воспроизв. /Стоп" можно приостановить воспроизведение.
2. Если после остановки воспроизведения в течении установленного отрезка времени (см. конфигурация меню) не будет произведено никаких действий, питание будет отключено автоматически.
3. Удерживая кнопку "Воспроизв. /Стоп" в нажатом состоянии можно отключить питание вручную.

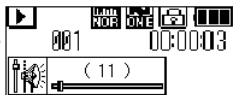
## Регулировка громкости

1. Для регулировки громкости используйте кнопки

Громкость+



Громкость-



Примечание:

1. Громкость может быть установлена в диапазоне от 0 до 30.
2. Коротким нажатием производится пошаговая регулировка громкости. Удерживая кнопку, возможна быстрая регулировка громкости.

## Конфигурация меню воспроизведения

1. Для входа в меню единожды нажмите кнопку "НАВИ /МЕНЮ".

## Блокировка

Эта функция позволяет блокировать все кнопки во время работы плеера.



Активировать блокировку: Нажмите переключатель блокировки в направлении стрелки.

-Функции всех кнопок будут заблокированы, как показано на экране (см. рисунок выше).



Отключить блокировку: Нажмите переключатель блокировки в направлении, противоположном стрелке.

-Значок блокировки на экране исчезнет и функции кнопок будут восстановлены.

## Смена режимов

1. Нажмите и удерживайте кнопку "ЗАПИСЬ /РЕЖИМ"
2. Выберите режим с помощью рычажка (влево /вправо).
3. Нажмите кнопку "НАВИ/МЕНЮ" для подтверждения выбора.

Примечание: Меню выбора режимов будет автоматически закрыто через 5 секунд. Для закрытия меню вручную нажмите "Громкость +".



**MUSIC**

Режим музыки



**RECORD**

Режим записи



**FM RADIO**

Режим РАДИО

## Запись голоса

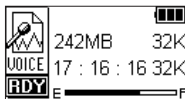
1. Нажмите и удерживайте кнопку "ЗАПИСЬ / РЕЖИМ"



2. Выберите режим Записи с помощью рычажка (влево /вправо).



3. Нажмите кнопку "НАВИ/МЕНЮ" для подтверждения выбора.



4. Для начала записи еще раз нажмите кнопку "ЗАПИСЬ / РЕЖИМ".



## Пауза голосовой записи

1. Во время записи нажмите кнопку "ЗАПИСЬ / РЕЖИМ".



## Отмена голосовой записи

1. Во время записи нажмите кнопку "Воспроизв./СТОП".



## Прслушивание записи

1. Нажмите кнопку "Воспроизв./ СТОП"

Примечание:

1. Файлы голосовой записи сохраняются в формате "VOICE.MP3" или "VOICE.WAV" в папке ГОЛОС, расположенной в корневом каталоге.
2. При нехватке свободного места на диске запись производиться не будет.
3. Во время прямого соединения с плеером через Линейный вход возможно использование функции прямого кодирования. Пожалуйста, отсоедините кабель прямого соединения перед началом голосовой записи.

## Прямое кодирование с внешнего устройства

1. Подсоедините терминал "Выход" внешнего устройства к терминалу "Вход" на плеере, как показано ниже:



3. Выберите режим Записи с помощью рычажка (влево /вправо).



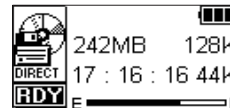
5. Для начала прямой кодировки еще раз нажмите кнопку "ЗАПИСЬ / РЕЖИМ".



2. Нажмите и удерживайте кнопку "ЗАПИСЬ / РЕЖИМ"

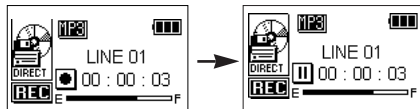


4. Нажмите кнопку "НАВИ/МЕНЮ" для подтверждения выбора



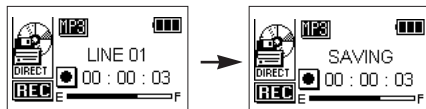
## Pause Direct Encoding

1. Во время кодирования нажмите кнопку "ЗАПИСЬ / РЕЖИМ".



## Отмена прямого кодирования

1. Во время кодирования нажмите кнопку "Воспроизв. / СТОП".



## Прослушивание файла

1. Нажмите кнопку "Воспроизв./ СТОП"

### Примечание:

1. Файлы прямого кодирования сохраняются в формате "LINExx.MP3" или "LINExx.WAV" в папке ЛИНИЯ.
2. При нехватке свободного места на диске прямое кодирование производиться не будет.
3. Прямое кодирование возможно только при прямом кабельном соединении.

## Радио FM

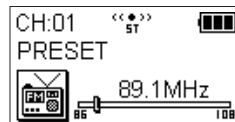
1. Нажмите и удерживайте кнопку "ЗАПИСЬ / РЕЖИМ"



2. Выберите режим радио FM с помощью рычажка (влево / вправо).

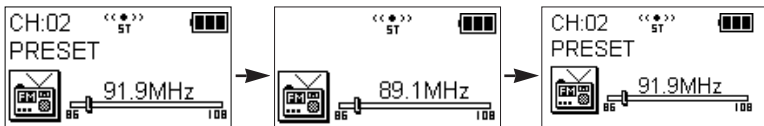


3. Нажмите кнопку "НАВИ/МЕНЮ" для подтверждения выбора.



## Режимы радио (СТАНДАРТНЫЙ, ЧАСТОТА)

1. Выберите режим Стандартный или Частота нажатием кнопки "Воспроизв./СТОП"



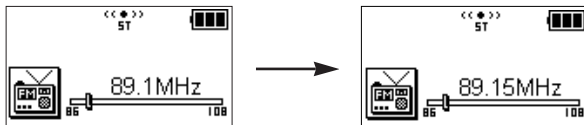
## Сканирование частот

1. Для сканирования частот используйте рычажок (влево /вправо).

[РЕЖИМ СТАНДАРТНЫЙ]



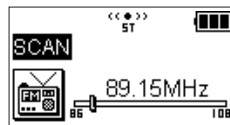
[РЕЖИМ ЧАСТОТА]



## Авто поиск

Эта функция поможет вам автоматически найти следующий доступный канал.

1. После настройки частоты с помощью кнопки "Воспроизв./ СТОП" нажмите и удерживайте рычажок регулировки влево/вправо.



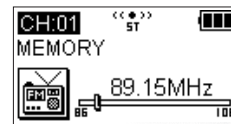
2. Авто-поиск остановится при обнаружении ближайшего доступного канала.

## Сохранение каналов

Сохраните любимые каналы для быстрого доступа к ним в дальнейшем.

[Настройка вручную]

1. Для доступа к режиму выбора частоты нажмите кнопку "Воспроизв. / СТОП".
2. Для выбора канала используйте рычажок влево / вправо.
3. Нажмите кнопку "НАВИ/МЕНЮ"



4. Для следующего выбора канала используйте рычажок влево / вправо.
5. Нажмите кнопку "НАВИ/МЕНЮ" для отмены сохранения канала.
6. Возможно сохранение до 20 каналов.

## Основные функции

### Сохранение каналов

Сохраните любимые каналы для быстрого доступа к ним в дальнейшем.

#### [Автоматическая настройка]

Эта функция позволяет осуществлять автоматический поиск каналов и сохранение их в памяти.

1. Нажмите кнопку "Воспроизв. / СТОП" для выбора режима настройки.
2. Нажмите и удерживайте Рычажок (влево/вправо). Плеер автоматически найдет и сохранит доступные частоты.



3. Некоторые каналы могут быть обнаружены и сохранены в местах слабого сигнала.

### Цифровая запись радио FM

1. Для начала записи нажмите кнопку "ЗАПИСЬ / РЕЖИМ".



2. Для паузы записи снова нажмите кнопку "ЗАПИСЬ / РЕЖИМ". Для возобновления записи нажмите ту же кнопку еще раз.
3. Нажатие кнопки "Воспроизв. / СТОП" приостановит запись и вернет плеер в режим радио.
4. Записанные файлы сохраняются в формате "RADIOxx.MP3" или "RADIOxx.WAV" в папке РАДИО.

### Дополнительные функции

1. Нажмите и удерживайте кнопку "НАВИ/МЕНЮ" для доступа в следующее меню:



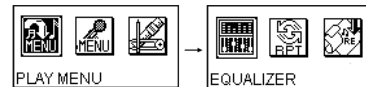
2. Выбор меню: Для выбора опций используйте Рычажок (влево / вправо).
3. Подтверждение выбора меню: нажмите "НАВИ/МЕНЮ" для подтверждения выбора.
4. Предыдущее меню: нажмите рычажок вверх.

## Дополнительные функции

### Поддержка воспроизведения

Нажмите и удерживайте кнопку "НАВИ / МЕНЮ" для выбора меню.

1. Меню воспроизведения → Дополнительные функции



2. Эквалайзер: Нормальный, Классика, Живой звук, Поп, Рок



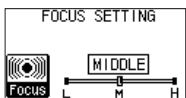
3. Повтор: Нормальный, Повторить все, Повторить одну, перетасовка и вступление



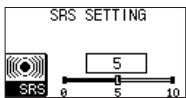
## 4. SRS: НАСТРОЙКА ЗВУКОВЫХ ЭФФЕКТОВ



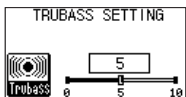
### -FOCUS SETTING



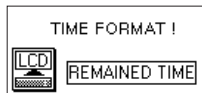
### -SRS SETTING



### -TRUBASS SETTING



## 5. ДИСПЛЕЙ: ФОРМАТ ВРЕМЕНИ ОСТАВШЕЕСЯ или ПРОШЕДШЕЕ



## 6. ВОЗОБНОВИТЬ: ВЪКЛ. или ВЪКЛ



## 7. НАСТРОЙКА СКОРОСТИ ВОСПРОИЗВЕДЕНИЯ: Скорость может регулироваться по 9 уровням от 0.5X до 2X.

## Поддержка записи

Нажмите и удерживайте кнопку "НАВИ/МЕНЮ" для выбора меню.

### 1. Настройка типа файлов: MP3 или Wav



### 2. Настройка типа файлов: MP3 или Wav

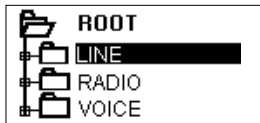


### 3. Уровень чувствительности: Радио или Линия при настройке чувствительности



## Навигация

1. Один раз нажмите “НАВИ / МЕНЮ” для доступа в корневой каталог:



2. Для выбора папки нажмите Рычажок (влево/вправо). Для выбора файлов в папке нажмите рычажок вверх/вниз. Для воспроизведения файла один раз нажмите рычажок вправо.
3. Для перемещения в предыдущую папку нажмите “НАВИ / МЕНЮ” влево. Функция навигации будет отключена в случае отсутствия предыдущей папки.

## Удаление файлов

1. Режим навигации: Нажмите и удерживайте “НАВИ / МЕНЮ” для доступа в режим навигации.
2. Выбор файлов: Для выбора файлов используйте Рычажок (вверх/вниз).
3. Еще раз нажмите “НАВИ / МЕНЮ”, появится следующее меню:

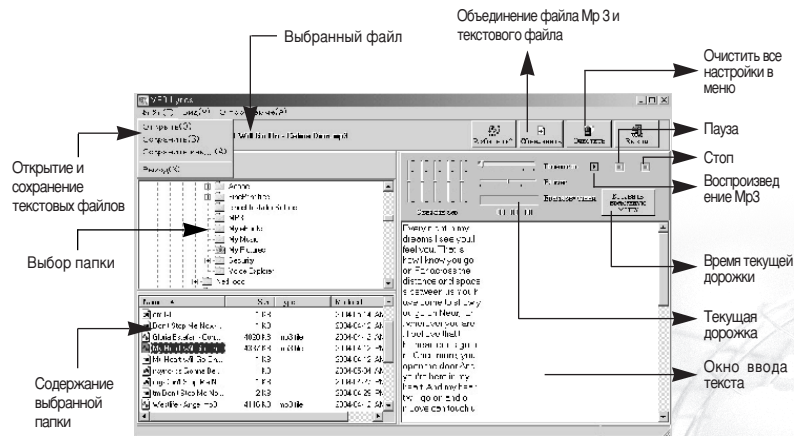


4. Для выбора “Да” нажмите Рычажок (влево/вправо), затем нажмите “НАВИ / МЕНЮ” для подтверждения выбора.

## Программа поддержки текста

### Программа CD

- Запустите программу текста MP3 из папки УСТАНОВКА и войдите в следующее меню:





### Использование текстовой программы

Последовательность создания текстового файла

- Откройте уже существующий текстовый файл или вручную введите текст в окно для ввода текста.
- Когда текст готов, выберите и нажмите на файл MP3, с которым нужно объединить текст.
- Нажмите “Воспроизведение” для прослушивания выбранного файла MP3.
- Во время воспроизведения файла нажатием впишите время дорожки в текстовый файл.
- После завершения записи времени нажмите кнопку “Объединить” для объединения текстового файла и файла MP3 в один файл.
- Загрузите объединенный файл MP3 в плеер и текст выбранной песни появится у вас на экране во время ее воспроизведения.

Примечание: В одну строчку вмещается только 32 знака (32 байта).

### Обновление программного обеспечения

1. Подсоедините плеер к компьютеру с помощью кабеля USB.
  2. Скопируйте файл программы в плеер.
  3. Отсоедините кабель USB.
  4. Перезагрузитесь для начала процесса обновления.
  5. Питание плеера будет автоматически отключено после завершения процесса обновления. Подождите до выключения питания.
- ※Файл с последней версией программы можно скачать на вебсайте компании Nexx Digital.  
(<http://www.nexxdigital.com>, <http://www.nexxdigital.ru>)

Внимание : • Попытка обновить программу при недостаточном заряде батареи может привести к критическим неисправностям плеера. При обновлении программы будет произведено форматирование плеера.  
• Перед обновлением сделайте резервную копию всех важных файлов.

## Выявление неисправностей

- На ЖКД не высвечивается информация.
- Проверьте питание батареи.
- Проверьте направление полюсов батареи (+/-).
- После нажатия кнопки “Воспроизведение” ничего не происходит.
- Проверьте наличие музыкальных файлов в памяти плеера.
- Убедитесь в том, что переключатель блокировки находится в положении Выкл.
- Проверьте уровень громкости.
- Невозможно скопировать файл.
- Убедитесь в правильной установке драйвера USB.
- Проверьте соединение кабеля USB.

## Спецификации

Модель	NF - 350 (128/256/512MB)
Допустимый формат сжатия	MP3 (~320kbps), ADPCM (32kbps), WMA
Объем внутренней памяти	128/256/512 Мб
Дисплей	Графический тип FSTN (128 X 64) ЖКД (7 - цветовой диод подсветки)
Поддерживаемые языки	36
Язык интерфейса	Английский
Скорость передачи файлов	Максимально 2.4 Мб/с.
Выход на наушники	12mW(левый) + 12mW(правый)
Сигнал шумового коэффициента	85dB
Амплитуда выходной частоты	От 20Hz до 20KHz
Батарея	Батарея AAA 1EA
Время воспроизведения	10 часов (режим MP3)
Диапазон FM частот	От 87.5MHz до 108.0MHz
Размеры/Вес	32(W) X 78(H) X 23(D) мм / 48г (Включая батарею)

- Реальное доступное место на диске после форматирования может быть меньше, чем показано на индикаторе.
- Скорость передачи данных может меняться в зависимости от характеристик компьютера.
- Время воспроизведения может меняться в зависимости от стиля использования и/или от настроек пользователя.

