

SVEN®

SLIM MULTIMEDIA PRO 4500

РУКОВОДСТВО ПОЛЬЗОВАТЕЛЯ

Рус

Мультимедийная мини-клавиатура Sven Slim Multimedia Pro 4500



Перед эксплуатацией внимательно ознакомьтесь с настоящим руководством и сохраните его на весь период использования.

Благодарим Вас за покупку клавиатуры торговой марки SVEN!

АВТОРСКОЕ ПРАВО

© Sven Corp. 2004. Версия 1.0 (V 1.0)

Данное руководство и содержащаяся в нем информация защищены авторским правом. Все права оговорены.

ТОРГОВЫЕ МАРКИ

Все торговые марки являются собственностью их законных владельцев.

ПРЕДУПРЕЖДЕНИЕ ОБ ОГРАНИЧЕНИИ ОТВЕТСТВЕННОСТИ

Информация, содержащаяся в этом документе, тщательно проверена, однако нет 100%-ной гарантии, что она будет соответствовать описанию конфигурации аппаратной части и программного обеспечения (ПО) конкретной системы. В содержание руководства могут быть внесены изменения без предварительного извещения.

ВНИМАНИЕ!

Это оборудование вырабатывает сигналы с частотами, перекрывающими частично радиодиапазоны. Поэтому при неправильной установке и эксплуатации оборудование может служить причиной помех. Клавиатура была испытана и соответствует компьютерным устройствам класса «В» раздела 15 Правил FCC, которые разработаны с целью обеспечения достаточной защиты от такого рода помех при установке в жилых помещениях. Если все-таки возникают помехи радиосвязи, то пользователю необходимо принять следующие меры:

- *Переориентировать или переместить приемную антенну.*
- *Переставить компьютер в другое место, подальше от приемника или наоборот.*
- *Включить компьютер так, чтобы приемник и компьютер питались от разных ответвлений электропроводки.*
- *Проконсультироваться у опытного специалиста по устранению помех.*
- *Для уменьшения радиопомех пользуйтесь экранированным силовым и интерфейсным кабелем и не вносите изменения в конструкцию данного устройства без согласия производителя.*

По вопросам технической поддержки обращайтесь по адресу: <http://www.sven.ru>
Здесь же вы сможете найти обновленную версию данного руководства.

СОДЕРЖАНИЕ

1. Особенности клавиатуры	4
2. Комплектация	4
3. Требования к системе	4
4. Подготовка к работе	4
4.1 Инсталляция программного обеспечения (ПО) для Windows 98/Me/NT/2000/XP	4
4.2 Удаление ПО	4
5. Работа с клавиатурой	4
5.1 Описание функций кнопок клавиатуры	4
5.2 Установка программ	5
6. Решение возможных проблем	6

1. ОСОБЕННОСТИ КЛАВИАТУРЫ

- Совместима с ПО Windows 98/Me/NT/2000/XP
- 15 «быстрых» кнопок
- Удобное управление мультимедиа
- Кнопки регулирования громкостью
- Кнопки Windows приложений
- Интернет-кнопки

2. КОМПЛЕКТАЦИЯ

- 1) Клавиатура – 1 шт.
- 2) Руководство пользователя – 1 шт.

3. ТРЕБОВАНИЯ К СИСТЕМЕ

- IBM-совместимый персональный компьютер
- ОС Windows 98/Me/NT/2000/XP
- CD-ROM или DVD-привод
- Звуковая плата
- Интерфейс PS/2

4. ПОДГОТОВКА К РАБОТЕ

4.1. Установка программного обеспечения (ПО) для Windows 98/Me/NT/2000/XP

- Перед установкой драйвера клавиатуры удалите ранее установленные драйверы всех других клавиатур.
- Пожалуйста, загрузите драйвер с нашего сайта <http://www.sven.ru>. Запустите исполняемый файл **Setup.exe**, в первом окне программы выберите язык интерфейса и переходите к следующему шагу. Программное обеспечение начнет автоматически устанавливаться на жесткий диск вашего компьютера в папку C:\PROGRAM FILES\...\Multimedia Keyboard 1.2. По завершении установки Вам будет предложено перезагрузить компьютер, иначе программное обеспечение запущено не будет.
- Произведите перезагрузку (Restart) операционной системы. Иконка клавиатуры после перезагрузки автоматически установится в панели задач Windows.

4.2. Удаление ПО

Чтобы удалить ПО Slim Multimedia Pro из операционной системы, запустите C:\PROGRAM FILES\...\Uninstall Multimedia Keyboard 1.2. Система автоматически удалит драйвер и ПО клавиатуры.

5. РАБОТА С КЛАВИАТУРОЙ

5.1 Описание функций кнопок клавиатуры

Перед использованием кнопок клавиатуры убедитесь, что программные и аппаратные требования к конфигурации компьютера выполнены.


Название	Описание функции
WWW (Интернет)	Включает программу просмотра Интернета по умолчанию и загружает домашнюю страницу. Если веб-браузер уже включен, загружает домашнюю страницу.
Refresh (Обновить)	Обновляет информацию на открытой веб-странице или в активном окне.
Favorites (Избранное)	Открывает пункт меню Избранное в программе Internet Explorer, где хранятся ссылки на часто используемые файлы и веб-страницы.
Stop (Стоп)	Приостанавливает загрузку и/или обновление веб-страницы или активного окна.
Next track (Последующий трек)	Переводит воспроизведение к следующему треку/файлу.
Pre-track (Предыдущий трек)	Переводит воспроизведение к предыдущему треку/файлу.
V- (Уменьшение громкости)	Уменьшает громкость звука на один уровень на каждое нажатие кнопки.
Mute (Отключение звука)	Отключает звук. Для включения звука нажмите эту кнопку еще раз.

Название	Описание функции
V+ (Увеличение громкости)	Увеличивает громкость звука на один уровень на каждое нажатие кнопки.
Stop (Стоп)	Останавливает воспроизведение аудио/видеофайлов.
Play/Pause (Воспроизведение/Пауза)	Проигрывает/приостанавливает воспроизведение DVD/VCD/MP3/аудиофайлов.
Calculator (Калькулятор)	Запускает встроенный калькулятор Microsoft Windows.
My Computer (Мой компьютер)	Открывает окно «Мой компьютер» с отображением содержимого дисководов, жесткого диска, сетевых дисков, приводов и т.д.
E-mail (Электронная почта)	Запускает программу электронной почты по умолчанию. Можно запрограммировать эту кнопку для запуска другой программы электронной почты или другого приложения.
Sleep («Спящий» режим)	Переводит систему в «спящий» режим, если функция управления питанием активизирована и поддерживается ПК.

Функция PLAY проигрывает CD-, VCD-, DVD-диски и видеофайлы (.AVI, .MPG, .MOV), если диск вставлен в CD-ROM и нажата кнопка PLAY. Если диск не вставлен, а кнопка PLAY нажата, появится диалоговое окно, предлагающее найти и выбрать аудио/видео файл для проигрывания.


Примечание. Если установлено несколько CD-ROM'ов, данную функцию будет выполнять только один, установленный по умолчанию.

5.2 Установка программ

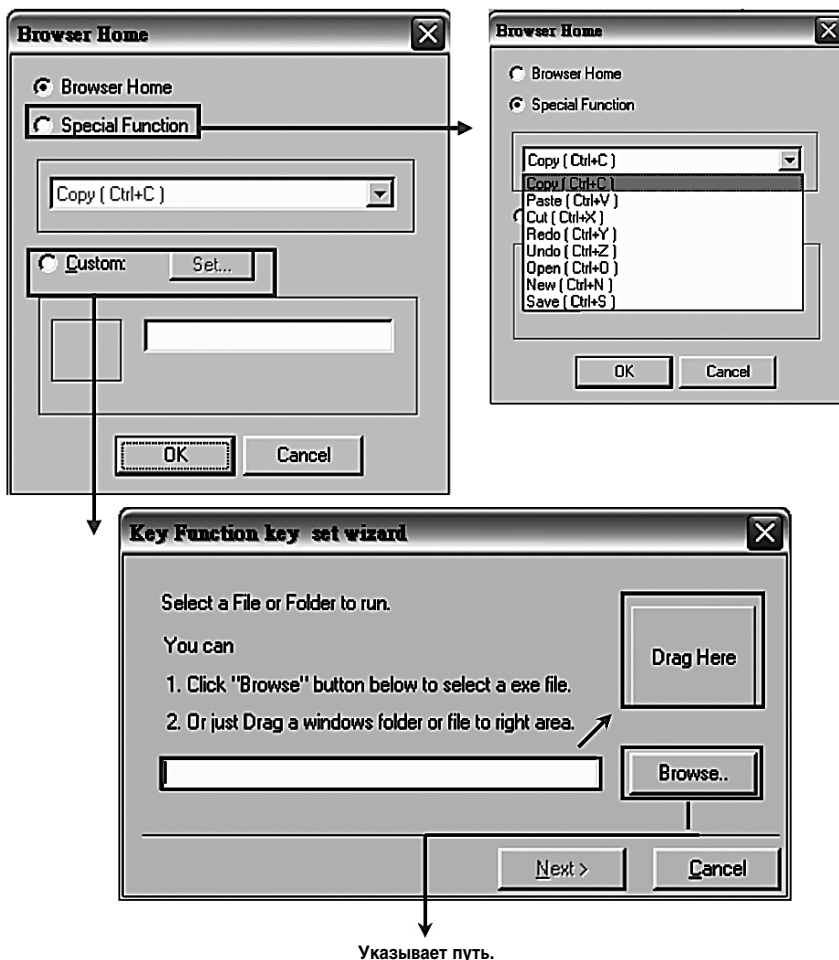
По окончании установки ПО клавиатуры на панели задач Windows появится иконка . Это позволит запускать приложения и функции одним нажатием кнопки на клавиатуре. Нажмите правую кнопку мыши на этой иконке, чтобы активизировать меню настройки ПО клавиатуры (OSD).

Программируемые кнопки клавиатуры



Двойной щелчок левой кнопкой мыши по иконке  на панели задач Windows активизирует программное обеспечение клавиатуры. Восемь кнопок обозначены в соответствии с их иконками. Щелчок левой кнопкой мыши по отображенной кнопке на экране и затем нажатие «быстрой» кнопки на клавиатуре присвоит ей выбранную вами функцию. Для выбора функции обратитесь к рисункам, расположенным ниже. При совмещении курсора с одной из выбранных надписей и нажатием левой кнопки появится меню настройки кнопок. На экране есть два варианта настройки кнопок: по функциям и по приложениям.

Для настройки по функциям выберите необходимую из имеющихся функций, нажав курсором мыши стрелку в окошке. При настройке по приложениям нажмите левой клавишей мыши кнопку Browse и выберите необходимое приложение. Путь выбранного приложения пропишется автоматически. Если необходимо открыть определенный сайт, вставьте в окошко пути адрес (URL) сайта и нажмите ОК.



Указывает путь.

6. РЕШЕНИЕ ВОЗМОЖНЫХ ПРОБЛЕМ

Программное обеспечение клавиатуры не функционирует должным образом

Функции «быстрых» кнопок не работают после установки программного обеспечения Slim Multimedia Pro. Пожалуйста, убедитесь, что в операционной системе не установлены драйверы клавиатур других марок. Если это так, удалите драйверы и повторно установите программное обеспечение клавиатуры Sven Slim Multimedia Pro 4500.

Добавление/Удаление/Переустановка программного обеспечения для Sven Slim Multimedia Pro 4500

После того, как Вы установили программное обеспечение клавиатуры, иконка клавиатуры отобразится в панели задач Windows. Если Вы хотите по какой-либо причине переустановить программное обеспечение, удалите из операционной системы имеющийся драйвер. Для этого щелкните правой кнопкой мыши на иконке клавиатуры и выберите EXIT. Затем откройте Панель управления, выберите Добавить/Удалить и удалите ПО клавиатура. Перезагрузите операционную систему и переустановите драйверы.

Примечание. При необходимости используйте эту процедуру для модернизации функций клавиатуры, например: переназначить функции «быстрых» кнопок и т.д.

ПО клавиатуры не позволяет должным образом установить другие программные приложения

Если при установке каких-либо программных приложений возникает конфликт с ПО клавиатуры, возможно, Вам придется удалить драйвер клавиатуры из оперативной памяти компьютера. Щелкните правой кнопкой мыши на иконке клавиатуры и выберите EXIT. Установите необходимые программные приложения и перезагрузите компьютер. После перезагрузки иконка клавиатуры снова появится на панели задач.

Keyboard Sven Slim Multimedia Pro 4500



Please read this operation manual before using the unit and retain this operation manual in safe place for future reference.

Thank you for purchase of the keyboard of trade mark Sven.

COPYRIGHT

© Copyright 2004

This document contains proprietary information protected by copyright. All rights are reserved. No part of this manual may be reproduced by any mechanical, electronic or other means, in any form, without prior written permission of the manufacturer.

TRADEMARKS

All trademarks and registered trademarks are the property of their respective owners.

ABOUT THIS MANUAL

This manual is designed to assist you in installing and using the keyboard. Information in this document has been carefully checked for accuracy; however, no guarantee is given to the correctness of the contents. The information in this document is subject to change without notice.

WARNING

This Equipment has been tested and found to comply with the limits for a class B digital device, pursuant to Part 15 of the Federal Communications Commission (FCC) rules. These limits are designed to provide reasonable protection against harmful interference in a residential installation. This equipment generates, uses, and can radiate radio frequency energy and, if not installed and used in accordance with the instructions, may cause harmful interference to radio communications. However, there is no guarantee that interference will not occur in a particular installation. If this equipment does cause harmful interference to radio or television reception, which can be determined by turning the equipment off and on, the user is encouraged to try to correct the interference by one or more of the following measures:

- *Reorient or relocate the receiving antenna.*
- *Increase the separation between the equipment and receiver.*
- *Connect the equipment into and outlet on a circuit different from that to which the receiver is connected.*
- *Consult the dealer or an experienced radio/TV technician for help.*
- *This device complies with Part 15 of the FCC rules. Operation is subject to the following two conditions: This device may not cause harmful interference, and this device must accept any interference that may cause undesired operation.*

Technical support is on <http://www.sven.ru>

TABLE OF CONTENTS

1. Introduction	9
2. Complete set	9
3. System Requirements	9
4. Installation	9
4.1 Installation for Windows 98/Me/NT/2000/XP	9
4.2 Un-installation	9
5. Keyboard Button Functions	9
5.1 Play Key	9
5.2 Setting Program	10
6. Troubleshooting	11

1. INTRODUCTION

Thank you for purchasing the Slim Multimedia Pro Keyboard. This User's manual contains information that will help you to operate your keyboard as well as answer questions about certain special keys and buttons. Please keep this manual in a safe place for future reference.

- Internet Buttons: WWW, Refresh, Favorite, Stop and E-mail.
- Application Buttons: My Computer, Calculator and Sleep.
- Multimedia Buttons: Play/Pause, Stop, V+, V-, Mute, Next track and Pre-track.
- Two USB downstream ports: Bus power; 100 mA (Optional)

2. COMPLETE SET

- 1) Keyboard — 1 piece
- 2) User's manual — 1 piece

3. SYSTEM REQUIREMENTS

Before installing the Keyboard software, please make sure that the following hardware components are installed and correctly set up. The following system specifications are required:

- IBM-compatible personal computer
- OS Windows 98/Me/NT/2000/XP
- Sound card
- CD-ROM or DVD drives

4. INSTALLATION

4.1 Installation for Windows 98/Me/NT/2000/XP

- Before installing the Slim Multimedia Pro Keyboard driver, please check to see if there is any other keyboard drivers already installed on your system. All other keyboard drivers **must be uninstalled** BEFORE installing the Slim Multimedia Pro drivers.
 - Please download the driver from our website. Double click the **setup.exe**; the first screen is Language Selection. Choose your language and proceeding to the next step. The software will automatically begin to install to your hard disk in a sub-directory titled **C:\PROGRAM FILES\...Multimedia Keyboard 1.2**. After installation, you will be prompted to restart your computer in order to enable the Slim Multimedia Pro keyboard software.
 - Click (Finish) and restart your computer. The Slim Multimedia Pro keyboard icon will be activated automatically after Windows restarts.
- NOTE:** After installing the Slim Multimedia Pro keyboard drivers, you need to restart your computer, or the Slim Multimedia Pro keyboard software will not be enabled.

4.2. Un-installation

To remove the Wireless Multimedia Keyboard drivers from your system, simply go to **C:\PROGRAM FILES\...Uninstall Multimedia Keyboard 1.2**. The system will uninstall the Multimedia Keyboard driver automatically.

5. KEYBOARD BUTTON FUNCTIONS

Please make sure that both the hardware and software requirements referenced on Page 9 are met prior to using any of the Multimedia Keyboard Buttons.

5.1 Play Key


Function Name	Function Description
WWW	Starts the default Web browser and goes to the home page. If the Web browser is active, it opens the home page. You can reassign the WWW key to start another Web/Home or use a different Application.
Refresh	Updates the Information on an active Web page or the contents of certain windows.
Favorite	Opens the Internet Explorer Favorite pane. This is where you can store shortcuts to frequently used files, Web Sites, or other items, for easy access.
Stop	Stops loading or refreshing a Web page or the contents of certain windows.
Next track	Switches to the previous media track. Press once for each preceding media track.
Pre-track	Switches to the next media track. Press once for each preceding media track.
V-	Decreases the computer's sound volume. Turn left to decrease volume.
Mute	Mutes the computer's sound volume. Press it again to turn the system volume back on.

Function Name	Function Description
V+	Increases the computer's sound volume. Turn right to increase volume.
Stop	Stops playing the media.
Play/Pause	Switches between Play and Pause of DVD/VCD/MP3/Audio media. Once Pause is pressed, pressing this button again resumes play.
Calculator	Starts Microsoft Calculator.
My Computer	Opens My Computer. This shows the contents of the floppy disk, hard disk, CD-ROM drive and network drives, etc.
E-mail	Starts the default e-mail program. Pressing the Mail Hot Key will tell you what the default e-mail program is. You can reassign the mail Hot Key to start another email Program or use a different Application.
Sleep	Puts the system into Sleep mode if the PC supports power management and it is enabled. You can put your computer to sleep by pressing this button directly on your desktop, protecting your data and saving energy. If power management is not enabled, this Hot Key will not work.

The **PLAY** function can play all Audio/Video/DVD compact discs, and video files (.AVI, .MPG, .MOV). Once a disc is inserted into the CD-ROM drive, press the **PLAY** button and the software automatically detects whether the disc is an Audio CD or a Video/DVD CD. If there is no disc inserted and the **PLAY** button is pressed, a dialog box will appear to help you find and select a video file to play.


NOTE: If two CD-ROM drives are installed in your system, only the default drive can be controlled.

5.2 Setting Program

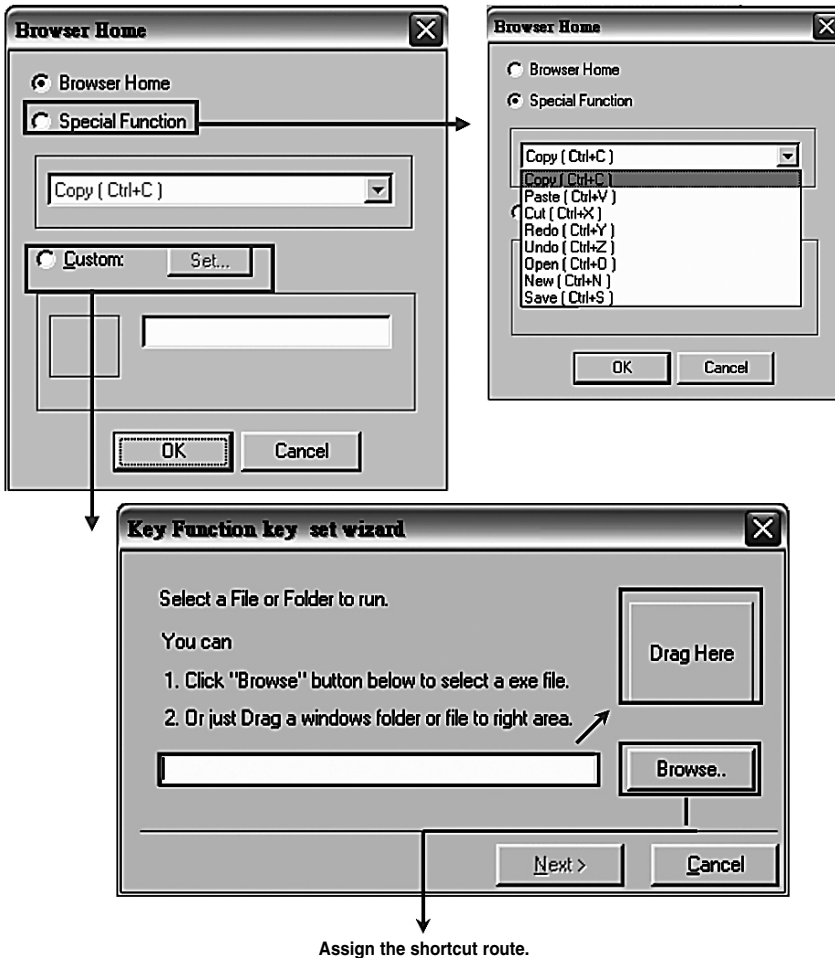
This section describes how to use the Multimedia Keyboard setting program. Once the software installation for the Multimedia Keyboard is completed, the icon  is shown on the Windows taskbar. It allows you to launch any application and several functions of your computer by simply clicking a single button on your **KEYBOARD**. Right click on the (**Multimedia Keyboard Icon**) to activate a menu with options to configure the **OnScreen Display** and **Slim Multimedia Keyboard Software**.

Multimedia Keyboard Buttons



Double Left-click the icon  on the taskbar of Windows to activate the Multimedia Keyboard Software. The 8 Multimedia Keyboard buttons are labeled according to their corresponding icons. Left-click an OnScreen button to define a key and then press the Hot key on the keyboard to perform the function that you defined.

Please refer to the photographs as below to define your function.



Assign the shortcut route.

6. TROUBLESHOOTING

If you have any problems using the Slim Multimedia Pro Keyboard, please consult the Troubleshooting Guide below to see if your problem is listed.

The Keyboard software is not working properly.

The Hot Key functions do not work after installing the Slim Multimedia Pro Keyboard Software. Please make sure you have no other drivers installed for another brand of keyboard that uses Hot Key drivers. If so, you must un-install the other driver and then reinstall the Keyboard Software to fix the problem. (See next item.)

Add/Remove Slim Multimedia Pro Keyboard Software and Re-Install.

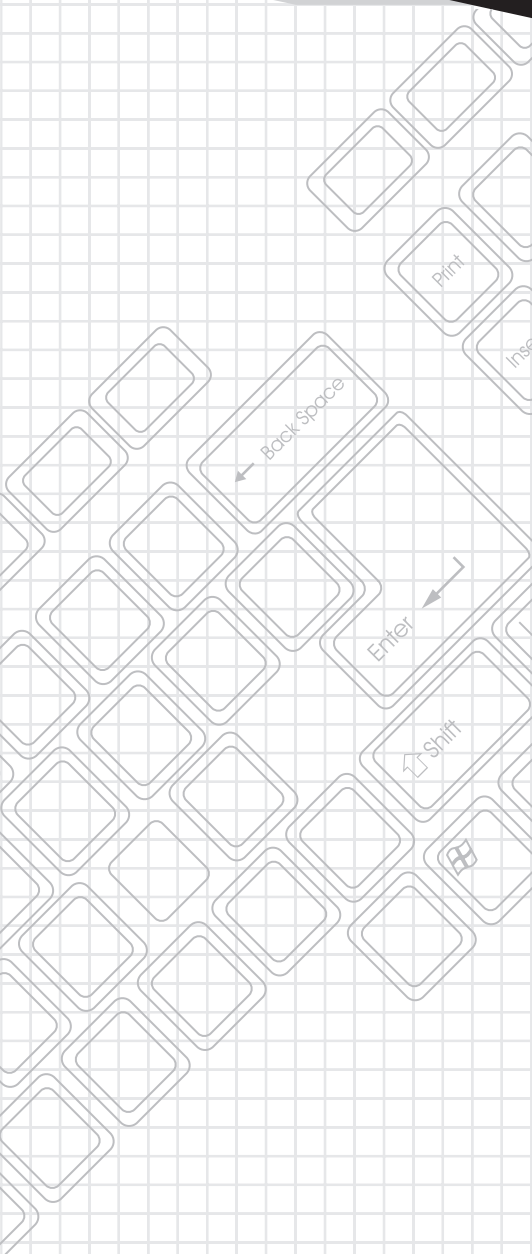
After you have installed the Keyboard software, the Keyboard Icon will display on system tray. If you want to re-install the software for any reason, you must delete the Keyboard software drivers from your system. Right-click the mouse button on the Keyboard Icon and choose EXIT. Next, open the Control panel from the Start menu and then select (Add/Remove) to delete the Slim Multimedia Keyboard software. This will remove the drivers from your system. Now you must restart your system and re-install the software drivers.

Note: You must use this procedure if you want to upgrade your Keyboard functions or the software does not work properly.

I cannot properly install other software applications.

If you want to install another software application but experience problems, you may have to remove the Keyboard driver from your system memory. Right-click on the (Multimedia Keyboard icon) and then chooses EXIT. Now install the desired software application. After completion of the new application software installation, restart your system, the Multimedia Keyboard Icon will display in tray again.

* If you still cannot solve your problem, please contact with your local dealer.



SVEN[®] Made in China